

ZARZĄDZENIE NR 142/2017

Dyrektora Szpitala Wolskiego w Warszawie
z dnia 24 maja 2017 roku

w sprawie ustalenia Regulaminu Organizacyjnego Szpitala Wolskiego im. dr Anny Gostyńskiej Samodzielnego Publicznego Zakładu Opieki Zdrowotnej w Warszawie

Na podstawie art. 23 ustawy z dnia 15 kwietnia 2011r. o działalności leczniczej (Dz. U. z 2016r, poz. 1638), po uzyskaniu opinii Rady Społecznej Szpitala Wolskiego – uchwała nr 17/2017 z dnia 23 maja 2017 roku, oraz § 13 ust. 1 pkt 1 Statutu Szpitala Wolskiego zarządzam co następuje:

§ 1

Ustala się Regulamin Organizacyjny Szpitala Wolskiego im. dr Anny Gostyńskiej Samodzielnego Publicznego Zakładu Opieki Zdrowotnej w Warszawie w brzmieniu określonym w załączniku do niniejszego zarządzenia.

§ 2

1. Zarządzenie wchodzi w życie z dniem wydania.
2. Z dniem wejścia w życie niniejszego zarządzenia, uchyla się dotychczasowy Regulamin Organizacyjny Szpitala Wolskiego wraz załącznikami ustalony zarządzeniem Dyrektora nr 199/2013 z dnia 25 czerwca 2013 roku wraz ze wszystkimi zmianami.

§ 3

Zobowiązuje się Kierownika Działu Organizacyjnego do zamieszczenia Regulaminu Organizacyjnego wprowadzonego niniejszym zarządzeniem w Biuletynie Informacji Publicznej.



§ 4

Zobowiązuje się Kierowników wszystkich jednostek i komórek organizacyjnych do zapoznania podległych sobie pracowników z treścią Regulaminu Organizacyjnego oraz sprawowanie nadzoru nad jego przestrzeganiem.

§ 5

Zarządzenie podlega ogłoszeniu poprzez doręczenie:

- 1) Zastępcom Dyrektora,
- 2) Kierownikom jednostek i komórek organizacyjnych,
- 3) Osobom zatrudnionym na samodzielnych stanowiskach pracy.

DYREKTOR


Robert Mazur



**REGULAMIN ORGANIZACYJNY
SZPITALA WOLSKIEGO
IM. DR ANNY GOSTYŃSKIEJ
SAMODZIELNEGO PUBLICZNEGO
ZAKŁADU OPIEKI ZDROWOTNEJ**

A handwritten signature in blue ink, appearing to be the name of the director or a representative of the hospital.

SPIS TREŚCI

Dział I – Postanowienia ogólne.....	4
Dział II – Część organizacyjna.....	8
Rozdział I – Zarządzanie Szpitalem Wolskim	8
Rozdział II – Jednostki i komórki organizacyjne Szpitala Wolskiego oraz sposób kierowania jednostkami i komórkami organizacyjnymi.....	18
Rozdział III – Organizacja i zadania jednostek i komórek organizacyjnych Szpitala.....	24
Dział III - Przebieg procesu udzielania świadczeń zdrowotnych w jednostkach organizacyjnych Szpitala Wolskiego oraz zasady współpracy z innymi podmiotami wykonującymi działalność leczniczą.....	36
Rozdział I- Postanowienia ogólne.....	36
Część I – Świadczenia zdrowotne udzielane w związku z przyjęciem na hospitalizację.....	37
Część II – Przebieg procesu udzielania świadczeń w oddziałach.....	42
Część III – Przebieg procesu udzielania świadczeń w Izbie przyjęć psychiatrycznej i Klinicznym Oddziale psychiatrycznym.....	47
Część IV- Wypisywanie pacjentów ze Szpitala.....	50
Część V – Przychodnia Specjalistyczna.....	52
Część VI – Ośrodek Diagnostyki Medycznej.....	54
Część VII – Zakład Rehabilitacji Leczniczej.....	56
Część VIII – Wolskie Centrum Zdrowia Psychicznego.....	56
Część IX- Organizacja procesu udzielania świadczeń zdrowotnych w przypadku pobierania opłat.....	58
Rozdział II – Udostępnianie dokumentacji medycznej pacjenta.....	60
Rozdział III – Współdziałanie z innymi podmiotami wykonującymi działalność leczniczą.....	61
Rozdział IV – Zasady postępowania w razie śmierci pacjenta.....	62
Rozdział V-Postępowanie w sprawach skarg i wniosków kierowanych do Szpitala.....	65
Rozdział VI – Postanowienia końcowe.....	66

Spis załączników:

Załącznik nr 1 – Schemat organizacyjny,

Załącznik nr 2 – Cennik dla pacjentów nieuprawnionych do bezpłatnych świadczeń zdrowotnych,



Załącznik do Zarządzenia Dyrektora Szpitala Wolskiego nr 142/2017 z dnia 24 maja 2017 roku.

Załącznik nr 3 – Wysokość opłat za udostępnienie dokumentacji medycznej,

Załącznik nr 4 – Wysokość opłaty za przechowywanie zwłok po upływie 72 godzin,

Załącznik nr 5 – Zasady realizowania w Szpitalu Wolskim prawa pacjenta do dodatkowej opieki pielęgnacyjnej.



Dział I **Postanowienia ogólne**

Regulamin Organizacyjny Szpitala Wolskiego im. dr Anny Gostyńskiej Samodzielnego Publicznego Zakładu Opieki Zdrowotnej w Warszawie, zwany dalej "Regulaminem", określa: sprawy dotyczące sposobu i warunków udzielania świadczeń zdrowotnych przez Szpital Wolski, niuregulowane w ustawie lub statucie, w szczególności:

- 1) cele i zadania podmiotu;
- 2) strukturę organizacyjną przedsiębiorstw podmiotu, ;
- 3) rodzaj działalności leczniczej oraz zakres udzielanych świadczeń zdrowotnych;
- 4) miejsce udzielania świadczeń zdrowotnych;
- 5) przebieg procesu udzielania świadczeń zdrowotnych, z zapewnieniem właściwej dostępności i jakości tych świadczeń w jednostkach lub komórkach organizacyjnych przedsiębiorstw podmiotu;
- 6) organizację i zadania poszczególnych jednostek lub komórek organizacyjnych zakładów leczniczych podmiotu oraz warunki współdziałania tych jednostek lub komórek dla zapewnienia sprawnego i efektywnego funkcjonowania podmiotu pod względem diagnostyczno-leczniczym, pielęgnacyjnym, rehabilitacyjnym i administracyjno-gospodarczym;
- 7) warunki współdziałania z innymi podmiotami wykonującymi działalność leczniczą w zakresie zapewnienia prawidłowości diagnostyki, leczenia, pielęgnacji i rehabilitacji pacjentów oraz ciągłości przebiegu procesu udzielania świadczeń zdrowotnych;
- 8) wysokość opłaty za udostępnienie dokumentacji medycznej ustalonej w sposób określony w art. 28 ust. 4 ustawy z dnia 6 listopada 2008 r. o prawach pacjenta i Rzeczniku Praw Pacjenta;
- 9) organizację procesu udzielania świadczeń zdrowotnych w przypadku pobierania opłat;
- 10) wysokość opłaty za przechowywanie zwłok pacjenta przez okres dłuższy niż 72 godziny od osób lub instytucji uprawnionych do pochowania zwłok na podstawie ustawy z dnia 31 stycznia 1959 r. o cmentarzach i chowaniu oraz od podmiotów, na zlecenie których przechowuje się zwłoki w związku z toczącym się postępowaniem karnym;
- 11) wysokość opłat za udzielane świadczenia zdrowotne inne niż finansowane ze środków publicznych;
- 12) sposób kierowania jednostkami lub komórkami organizacyjnymi zakładów leczniczych podmiotu.

§ 2

Szpital Wolski im. dr Anny Gostyńskiej Samodzielny Publiczny Zakład Opieki Zdrowotnej w Warszawie, działa na podstawie ustawy z dnia 15 kwietnia 2011r. o działalności leczniczej, zwanej dalej ustawą o działalności leczniczej, Statutu nadanego uchwałą Rady m.st. Warszawa a także pozostałych przepisów regulujących prowadzenie działalności leczniczej.

§ 3

Ilekróć w niniejszym Regulaminie jest mowa o:

1. **Szpitalu Wolskim** - należy przez to rozumieć Szpital Wolski im. dr Anny Gostyńskiej Samodzielny Publiczny Zakład Opieki Zdrowotnej;



2. **Statucie** - należy przez to rozumieć Statut Szpitala Wolskiego im. dr Anny Gostyńskiej Samodzielnego Publicznego Zakładu Opieki Zdrowotnej w Warszawie;
3. **Dyrektorze** - należy przez to rozumieć Dyrektora Szpitala Wolskiego im. dr Anny Gostyńskiej Samodzielnego Publicznego Zakładu Opieki Zdrowotnej w Warszawie;
4. **Jednostce organizacyjnej** - należy przez to rozumieć wyodrębnioną, wskazaną w Statucie i w § 28 niniejszego Regulaminu strukturę organizacyjną;
5. **Komórce organizacyjnej** - należy przez to rozumieć wyodrębnioną, wskazaną w § 31 oraz 33-37 niniejszego Regulaminu strukturę organizacyjną Szpitala Wolskiego lub samodzielne stanowisko pracy;
6. **Wolskim Centrum Zdrowia Psychicznego** – należy przez to rozumieć wyodrębnioną strukturę organizacyjną obejmująca Wolskie Centrum Zdrowia Psychicznego – Część Szpitalną oraz Wolskie Centrum Zdrowia Psychicznego – Część Ambulatoryjną;
7. **Świadczeniu opieki zdrowotnej** - należy przez to rozumieć świadczenie określone w ustawie o świadczeniach opieki zdrowotnej finansowanych ze środków publicznych, obejmujące: świadczenie zdrowotne, świadczenie zdrowotne rzeczowe oraz świadczenie towarzyszące.
8. **Świadczeniu zdrowotnym** – należy przez to rozumieć działania służące zachowaniu, ratowaniu, przywracaniu lub poprawie zdrowia oraz inne działania medyczne wynikające z procesu leczenia lub przepisów odrębnych regulujących zasady ich udzielania.
9. **Świadczeniu zdrowotnym rzeczowym**- należy przez to rozumieć, związane z procesem leczenia leki, środki spożywcze specjalnego przeznaczenia żywieniowego i wyroby medyczne;.
10. **Świadczeniu towarzyszącym** – należy przez to rozumieć zakwaterowanie i adekwatne do stanu zdrowia wyżywienie w szpitalu lub w innym zakładzie leczniczym podmiotu leczniczego wykonującego działalność leczniczą w rodzaju stacjonarne i całodobowe świadczenia zdrowotne w rozumieniu przepisów o działalności leczniczej, usługi transportu oraz transportu sanitarnego, a także zakwaterowanie poza zakładem leczniczym podmiotu leczniczego, jeżeli konieczność jego zapewnienia wynika z warunków określonych dla danego świadczenia gwarantowanego;
11. **Świadczeniu gwarantowanym** – należy przez to rozumieć świadczenie opieki zdrowotnej finansowane w całości lub współfinansowane ze środków publicznych na zasadach i w zakresie określonych w ustawie.
12. **Promocji zdrowia** - należy przez to rozumieć działania umożliwiające poszczególnym osobom i społeczności zwiększenie kontroli nad czynnikami warunkującymi stan zdrowia i przez to jego poprawę, promowanie zdrowego stylu życia oraz środowiskowych i indywidualnych czynników sprzyjających zdrowiu;
13. **Świadczeniach szpitalnych** – należy przez to rozumieć wykonywane całą dobę kompleksowe świadczenia zdrowotne polegające na diagnozowaniu, leczeniu, pielęgnacji i rehabilitacji, które nie mogą być realizowane w ramach innych stacjonarnych i całodobowych świadczeń zdrowotnych lub ambulatoryjnych świadczeń zdrowotnych; świadczeniami szpitalnymi są także świadczenia udzielane z zamiarem zakończenia ich udzielania w okresie nieprzekraczającym 24 godzin;
14. **Ambulatoryjnych świadczeniach zdrowotnych** – należy przez to rozumieć realizowane w Szpitalu Wolskim w zakładach leczniczych Zakład Lecznictwa Ambulatoryjnego oraz Zakład Lecznictwa Ambulatoryjnego Psychiatrycznego świadczenia specjalistycznej opieki zdrowotnej oraz świadczenia z zakresu rehabilitacji leczniczej, udzielane w warunkach niewymagających ich udzielania w trybie

stacjonarnym i całodobowym w odpowiednio urządzonym, stałym pomieszczeniu. Udzielanie tych świadczeń może odbywać się w pomieszczeniach zakładu leczniczego, w tym w pojeździe przeznaczonym do udzielania tych świadczeń, lub w miejscu pobytu pacjenta. Działalność lecznicza w rodzaju ambulatoryjne świadczenia zdrowotne może obejmować także udzielanie świadczeń zdrowotnych, które obejmują swoim zakresem badania diagnostyczne wykonywane w celu rozpoznania stanu zdrowia i ustalenia dalszego postępowania leczniczego.

15. **Osobie wykonującej zawód medyczny** – należy przez to rozumieć osobę uprawnioną na podstawie odrębnych przepisów do udzielania świadczeń zdrowotnych oraz osobę legitymującą się nabyciem fachowych kwalifikacji do udzielania świadczeń zdrowotnych w określonym zakresie lub w określonej dziedzinie medycyny;
16. **Stanie nagłego zagrożenia zdrowotnego, stanie nagłym** – należy przez to rozumieć stan polegający na nagłym lub przewidywalnym w krótkim czasie pojawieniu się objawów pogarszania zdrowia, którego bezpośrednim następstwem może być poważne uszkodzenie funkcji organizmu lub uszkodzenie ciała lub utrata życia, wymagający podjęcia natychmiastowych medycznych czynności ratunkowych i leczenia;
17. **Opiekunie prawnym** – należy przez to rozumieć osobę sprawującą opiekę nad pacjentem, będącą rodzicem w przypadku pacjenta niepełnoletniego lub opiekunem ustanowionym przez właściwy organ w trybie określonym w odrębnych przepisach (np. opiekun osoby ubezwłasnowolnionej);
18. **Opiekunie faktycznym** – należy przez to rozumieć osobę sprawującą, bez obowiązku ustawowego, stałą opiekę nad pacjentem, który ze względu na wiek, stan zdrowia albo stan psychiczny opieki takiej wymaga;
19. **Osobie bliskiej** – należy przez to rozumieć małżonka, krewnego lub powinowatego do II stopnia w linii prostej, przedstawiciela ustawowego, osobę pozostającą we wspólnym pożyciu oraz osobę wskazaną przez pacjenta;
20. **Pacjencie** - należy przez to rozumieć osobę zwracającą się o udzielenie świadczeń zdrowotnych lub korzystającą ze świadczeń zdrowotnych udzielanych przez podmiot udzielający świadczeń zdrowotnych lub osobę wykonującą zawód medyczny.

§ 4

1. Szpital Wolski im. dr Anny Gostyńskiej Samodzielny Publiczny Zakład Opieki Zdrowotnej jest podmiotem leczniczym niebędącym przedsiębiorcą, prowadzonym w formie samodzielnego publicznego zakładu opieki zdrowotnej.
2. W Szpitalu Wolskim prowadzone są następujące zakłady lecznicze:
 - 1) Szpital Specjalistyczny – dla świadczeń zdrowotnych w rodzaju stacjonarne i całodobowe świadczenia szpitalne,
 - 2) Zakład Lecznictwa Ambulatoryjnego – dla świadczeń zdrowotnych w rodzaju ambulatoryjne świadczenia zdrowotne,
 - 3) Szpital Specjalistyczny – Lecznictwo Psychiatryczne Stacjonarne – dla świadczeń zdrowotnych w rodzaju stacjonarne i całodobowe świadczenia szpitalne psychiatryczne,
 - 4) Zakład Lecznictwa Ambulatoryjnego Psychiatrycznego – dla świadczeń zdrowotnych w rodzaju ambulatoryjne świadczenia zdrowotne psychiatryczne.
3. Zakłady lecznicze Szpitala Wolskiego stanowią zespół składników majątkowych, za pomocą którego podmiot leczniczy wykonuje określony rodzaj działalności leczniczej.



Zakłady lecznicze Szpitala Wolskiego nie są przedsiębiorstwami w rozumieniu art. 55¹ k.c.

4. Zakłady lecznicze Szpitala Wolskiego są jednostkami lokalnymi w rozumieniu przepisów o statystyce publicznej, dla których nie sporządza się odrębnego bilansu.
5. Siedzibą zakładów leczniczych jest Warszawa, adres: ul. Kasprzaka 17, 01-211, Warszawa.
6. Szpital Wolski im. dr Anny Gostyńskiej Samodzielny Publiczny Zakład Opieki Zdrowotnej może używać nazwy skróconej: „Szpital Wolski”.
7. Siedzibą Szpitala Wolskiego jest Warszawa, adres: ul. Kasprzaka 17, 01-211, Warszawa.
8. Miejscem udzielania świadczeń zdrowotnych są budynki Szpitala Wolskiego zlokalizowane w miejscu jego siedziby, obejmujące pomieszczenia znajdujące się w pawilonach nr 1-12 przeznaczone do wykonywania świadczeń zdrowotnych zgłoszonych do rejestru podmiotów wykonujących działalność leczniczą z uwzględnieniem ciągów komunikacyjnych przeznaczonych do przewożenia i transportu pacjentów. Miejscem udzielania świadczeń przez Szpital Wolski mogą być miejsca pobytu pacjenta, któremu świadczona jest opieka medyczna.

§ 5

1. Celem działania Szpitala Wolskiego jest wykonywanie działalności leczniczej polegającej na udzielaniu świadczeń zdrowotnych w rodzaju: stacjonarne całodobowe świadczenia zdrowotne szpitalne oraz ambulatoryjne świadczenia zdrowotne.
2. Działalność lecznicza wykonywana przez Szpital Wolski może polegać także na:
 - 1) promocji zdrowia,
 - 2) realizacji zadań dydaktycznych i badawczych w powiązaniu z udzielaniem świadczeń zdrowotnych i promocją zdrowia, w tym wdrażaniem nowych technologii medycznych oraz metod leczenia.
3. Szpital Wolski może uczestniczyć w przygotowywaniu osób do wykonywania zawodu medycznego i kształceniu osób wykonujących zawód medyczny na zasadach określonych w odrębnych przepisach regulujących kształcenie tych osób.
4. Szpital Wolski może prowadzić wyodrębnioną organizacyjnie działalność inną niż działalność lecznicza w zakresie wskazanym w Statucie Szpitala Wolskiego.

§ 6

1. Zadaniem Szpitala Wolskiego jest wykonywanie działalności leczniczej w rodzaju: stacjonarne całodobowe świadczenia zdrowotne szpitalne oraz ambulatoryjne świadczenia zdrowotne, w następujących zakresach:
 - 1) choroby wewnętrzne,
 - 2) endokrynologia,
 - 3) gastroenterologia,

- 4) kardiologia,
 - 5) neurologia,
 - 6) diabetologia,
 - 7) chirurgia ogólna,
 - 8) chirurgia naczyniowa,
 - 9) psychiatria,
 - 10) rehabilitacja medyczna,
 - 11) onkologia kliniczna,
 - 12) farmakologia kliniczna,
 - 13) radiologia i diagnostyka obrazowa,
 - 14) patomorfologia,
 - 15) diagnostyka laboratoryjna,
 - 16) medycyna pracy,
 - 17) geriatryka.
2. Ponadto Szpital Wolski wykonuje działalność leczniczą wyłącznie w rodzaju stacjonarne całodobowe świadczenia zdrowotne szpitalne w następujących zakresach:
 - 1) anestezjologia i intensywne leczenie,
 - 2) medycyna ratunkowa.
 3. Szpital Wolski prowadzi dokumentację medyczną zgodnie z obowiązującymi przepisami.
 4. Szpital Wolski posiada Certyfikat Systemu Zarządzania Jakością nr 1272/5/2014z dnia 17 listopada 2014 roku potwierdzający, iż Szpital Wolski w zakresie świadczenia usług zdrowotnych oraz promocji zdrowia realizowanych w warunkach szpitalnych i ambulatoryjnych spełnia wymagania normy PN-EN ISO 9001:2009.
 5. Szpital Wolski posiada certyfikat akredytacyjny nr 2013/56 z dnia 14 listopada 2014 roku potwierdzający spełnienie standardów akredytacyjnych dla lecznictwa szpitalnego.

Dział II **Część organizacyjna**

Rozdział I **Zarządzanie Szpitalem Wolskim**

§ 7

1. Szpitalem Wolskim kieruje i reprezentuje go na zewnątrz Dyrektor.
2. Dyrektor samodzielnie podejmuje decyzje w zakresie zarządzania Szpitalem Wolskim, niezastrzeżone w Statucie oraz obowiązujących przepisach na rzecz innych organów i ponosi za nie określoną prawem odpowiedzialność.
3. Dyrektor jest przełożonym wszystkich pracowników.



§ 8

1. Dyrektor wykonuje swoje zadania w szczególności przy pomocy:

- 1) Zastępcy Dyrektora ds. Lecznictwa;
- 2) Zastępcy Dyrektora ds. Finansowych - Głównego Księgowego;
- 3) Zastępcy Dyrektora ds. Organizacyjno – Eksploatacyjnych;
- 4) Zastępcy Dyrektora ds. Marketingu i Sprzedaży Usług Medycznych;
- 5) Naczelnej Pielęgniarki.

2. Osoby zatrudnione na stanowiskach, o których mowa w § 8 ust.1 pkt 1-4, są pracownikami, o których mowa w art. 128 § 2 ust. 2 kodeksu pracy.

§ 9

1. Dyrektor, z zastrzeżeniem § 8 Regulaminu, kieruje Szpitalem Wolskim także poprzez kierowników jednostek i komórek organizacyjnych oraz osoby zatrudnione na samodzielnych stanowiskach pracy.
2. Dyrektor może upoważnić osoby zajmujące stanowiska, o których mowa w ustępie poprzedzającym oraz § 8 Regulaminu do wykonywania niektórych uprawnień zwierzchnika służbowego w stosunku do podległych im pracowników.

§ 10

1. Organem inicjującym i opiniodawczym podmiotu, który utworzył Szpital Wolski, oraz organem doradczym Dyrektora jest Rada Społeczna działająca przy Szpitalu Wolskim.
2. Zakres i tryb działania Rady Społecznej określa ustawa o działalności leczniczej, statut oraz jej regulamin.

§ 11

1. Organem doradczym i inicjującym Dyrektora w zakresie spraw związanych z udzielaniem świadczeń opieki zdrowotnej jest powoływana przez Dyrektora Rada Medyczna.
2. Zakres i tryb działania Rady Medycznej określa Regulamin Rady Medycznej Szpitala Wolskiego im. dr Anny Gostyńskiej Samodzielnego Publicznego Zakładu Opieki Zdrowotnej w Warszawie.

§ 12

1. Dyrektor może ustanawiać pełnomocników do realizacji określonych zadań Szpitala Wolskiego ustalając każdorazowo zakres i czas ich umocowania.
2. Pełnomocnicy ustanowieni przez Dyrektora działają w granicach umocowania.

§ 13

Regulacje wewnętrzne dotyczące funkcjonowania Szpitala Wolskiego wydawane są przez Dyrektora między innymi w formie:

1. Regulaminów;

2. Zarządzeń;
3. Dokumentacji przedstawiającej proces udzielania świadczeń zdrowotnych;
4. Instrukcji;
5. Wytocznych;
6. Informacji;
7. Pism okólnych;
8. Poleceń.

§ 14

W Szpitalu Wolskim ustala się następujący wykaz stanowisk kierowniczych:

1. Zastępca Dyrektora;
2. Zastępca Dyrektora ds. Finansowych - Główny Księgowy;
3. Naczelną Pielęgniarką;
4. Ordynator;
5. Zastępca Ordynatora;
6. Pielęgniarka Oddziałowa;
7. Zastępca Pielęgniarki Oddziałowej;
8. Pielęgniarka Koordynująca;
9. Kierownik Przychodni Specjalistycznej;
10. Przełożona Przychodni Specjalistycznej;
11. Kierownik Wolskiego Centrum Zdrowia Psychicznego;
- 11a. Zastępca Kierownika Wolskiego Centrum Zdrowia Psychicznego;
12. Kierownik SOR;
13. Kierownik Zakładu;
14. Kierownik Poradni;
15. Kierownik Pracowni;
16. Kierownik Działu;
17. Kierownik Sekcji;
18. Kierownik Ośrodka,
19. Dla stanowisk, o których mowa w ust. 1 – 18 Dyrektor może ustanowić stanowisko zastępcy.

§ 15

1. Osoby pełniące funkcje wymienione w § 8 stanowią Kolegium Dyrekcji, działające pod przewodnictwem Dyrektora, przy pomocy którego Dyrektor koordynuje i uzgadnia działania poszczególnych pionów oraz jednostek i komórek organizacyjnych Szpitala Wolskiego.
2. Do zadań Kolegium Dyrekcji należy także opiniowanie projektów zarządzeń dotyczących istotnych zagadnień dla funkcjonowania Szpitala Wolskiego.
3. Kolegium Dyrekcji stanowi także wewnętrzny organ doradczy Dyrektora.
4. Posiedzenia Kolegium Dyrekcji zwołuje Dyrektor.
5. W zależności od zakresu omawianych spraw, w posiedzeniach Kolegium Dyrekcji mogą na zaproszenie Dyrektora uczestniczyć inne osoby niż wymienione w § 8.
6. W posiedzeniach Kolegium Dyrekcji uczestniczy Kierownik Działu Organizacyjno – Prawnego, który zapewnia obsługę administracyjną oraz sporządza wykaz ustaleń Kolegium Dyrekcji, który przekazuje Dyrektorowi do zatwierdzenia.
7. Kserokopia zatwierdzonego wykazu ustaleń przekazywana jest niezwłocznie drogą wewnętrzną poczty elektronicznej, za potwierdzeniem odbioru, lub za pomocą



obowiązującego w Szpitalu elektronicznego systemu obiegu dokumentacji członkom Kolegium Dyrekcji oraz innym wskazanym przez Dyrektora pracownikom Szpitala.

8. W przypadku braku ustaleń, Kierownik Działu Organizacyjno - Prawnego zamieszcza na liście obecności informację o treści "brak ustaleń", którą opatruje datą i podpisem.

§ 16

1. W przypadku nieobecności Dyrektora, zastępuje go Zastępca Dyrektora ds. Lecznictwa, z zastrzeżeniem ust. 2.
2. W przypadku nieobecności Zastępcy Dyrektora ds. Lecznictwa, Dyrektora zastępuje Zastępca Dyrektora ds. Organizacyjno – Eksploatacyjnych .
3. Zastępcę Dyrektora ds. Finansowych – Główny Księgowy zastępuje przez Kierownik Sekcji Finansowo- Księgowej,
4. Naczelną Pielęgniarkę zastępuje Przełożona Przychodni Specjalistycznej,
5. Zastępcę Dyrektora ds. Marketingu i Sprzedaży Usług Medycznych zastępuje Kierownik Sekcji Rozliczeń Usług Medycznych,
6. Zastępcę Dyrektora ds. Organizacyjno – Eksploatacyjnych zastępuje Zastępca Dyrektora ds. Marketingu i Sprzedaży Usług Medycznych,
7. Zastępcę Dyrektora ds. Lecznictwa zastępuje Ordynator Oddziału kardiologicznego.
8. W sytuacjach szczególnych, za zgodą Dyrektora dopuszczalne jest wprowadzenie odstępstw od wyżej wskazanych uregulowań.
9. Poza godzinami pracy Dyrektora podejmowanie czynności zarządczych w bieżących sprawach nieprzekraczających zwykłego zarządu należy do Starszego Lekarza Dyżuru.
10. Starszego Lekarza Dyżuru wyznacza Zastępca Dyrektora ds. Lecznictwa spośród następujących lekarzy dyżurujących w oddziałach szpitalnych lub Szpitalnym Oddziale Ratunkowym: ordynatorów, zastępców ordynatora, kierowników jednostki lub komórki organizacyjnej, lekarzy specjalistów z odpowiednim doświadczeniem zawodowym.
10. Do obowiązków starszego Lekarza Dyżuru należy podejmowanie decyzji w sprawach niecierpiących zwłoki, a związanych z funkcjonowaniem Szpitala Wolskiego i udzielaniem świadczeń zdrowotnych, w szczególności:
 - 1) powiadamianie odpowiednich służb w sytuacjach alarmowych (tj. związanych z udziałem sił natury, awariami technicznymi i budowlanymi oraz innymi czynnikami powodującymi zagrożenia dla pacjentów i personelu oraz funkcjonowania Szpitala Wolskiego);
 - 2) rozstrzyganie w kwestiach spornych dotyczących przeniesienia lub umieszczenia pacjenta w oddziale szpitalnym;
 - 3) rozstrzyganie w kwestiach spornych dotyczących przeniesienia pacjenta do innego podmiotu leczniczego;
 - 4) pilne przekazywanie telefonicznej informacji Dyrektorowi lub jego Zastępcom o istotnych zdarzeniach w czasie pełnienia dyżuru.
11. W terminie do 28 dnia danego miesiąca Zastępca Dyrektora ds. Lecznictwa przekazuje do każdego oddziału szpitalnego, Szpitalnego Oddziału Ratunkowego oraz do Działu Kadr i Szkoleń listę Starszych Lekarzy Dyżuru sporządzoną na kolejny miesiąc kalendarzowy.
12. Starszy Lekarz Dyżuru sporządza każdorazowo raport z pełnionego dyżuru w Księdze Raportów Starszego Lekarza Dyżuru, która przekazywana jest do Sekretariatu Dyrektora, do godziny 8.00 dnia następnego. W niedzielę, święta oraz dni wolne od pracy Księga Raportów Starszego Lekarza Dyżuru przekazywana jest kolejnemu Starszemu Lekarzowi Dyżuru.



§ 17

1. Do zadań Dyrektora należy w szczególności:
 - 1) reprezentowanie Szpitala Wolskiego na zewnątrz;
 - 2) kierowanie Szpitalem Wolskim w zakresie wszelkich spraw, w szczególności udzielania świadczeń zdrowotnych, działalności administracyjnej, gospodarki finansowej, gospodarki kadrowej oraz zarządzanie infrastrukturą;
 - 3) organizowanie pracy w Szpitalu Wolskim w sposób zapewniający osiągnięcie celów oraz możliwość realizacji zadań statutowych Szpitala Wolskiego;
 - 4) wytyczanie kierunków strategii rozwoju Szpitala Wolskiego oraz ich realizacja;
 - 5) wykonywanie uprawnień zwierzchnika służbowego wobec pracowników Szpitala Wolskiego;
 - 6) sprawowanie kontroli zarządczej;
 - 7) wykonywanie czynności związanych z funkcją pracodawcy w rozumieniu przepisów prawa pracy;
 - 8) gospodarowanie środkami finansowymi i rzeczowymi pozostającymi w dyspozycji Szpitala Wolskiego;
 - 9) podejmowanie decyzji o tworzeniu, przekształcaniu bądź likwidacji komórek organizacyjnych działalności podstawowej na zasadach wynikających ze Statutu oraz ustawy o działalności leczniczej;
 - 10) powoływanie w drodze zarządzenia stałych lub doraźnych komisji, komitetów lub zespołów doradczych; aktualny wykaz funkcjonujących w Szpitalu Wolskim komisji, komitetów oraz zespołów doradczych umieszczony jest przez Kierownika Działu Organizacyjno – Prawnego na wewnętrznej stronie internetowej;
 - 11) podejmowanie działań związanych z zapewnieniem właściwej organizacji i jakości świadczeń zdrowotnych;
 - 12) zapewnienie pracownikom bezpiecznych i higienicznych warunków pracy;
 - 13) ubezpieczenie Szpitala Wolskiego w sprawach dotyczących OC, nieszczęśliwych wypadków, ubezpieczenie mienia i innych;
 - 14) wykonywanie innych zadań wynikających ze statutu oraz odrębnych przepisów.
2. Dyrektor sprawuje bezpośredni nadzór nad działalnością Wolskiego Centrum Zdrowia Psychicznego.

§ 18

1. Zastępcy Dyrektora oraz Naczelną Pielęgniarkę podejmują decyzje w zakresie powierzonych im spraw, wskazanych odpowiednio w § 19-24 niniejszego Regulaminu, które nie są zastrzeżone do kompetencji Dyrektora, a ponadto nadzorują realizację zadań powierzonych podległym im jednostkom i komórkom organizacyjnym, w szczególności poprzez:
 - 1) przygotowywanie szczegółowych danych na temat prowadzonych spraw Szpitala Wolskiego oraz informowanie Dyrektora o potrzebach i problemach wynikających z bieżącej działalności danego pionu;
 - 2) planowanie realizacji zadań pionu;
 - 3) przygotowywanie pism dotyczących działania podległego pionu, które wymagają zatwierdzenia przez Dyrektora;

- 4) udział w naradach organizowanych przez Dyrektora, jak również udział w spotkaniach pracowników jednostek i komórek organizacyjnych Szpitala Wolskiego współpracujących z pionem danego zastępcy dyrektora;
 - 5) występowanie do Dyrektora z wnioskami dotyczącymi zatrudnienia, awansowania, zmiany wynagradzania oraz warunków pracy podległych pracowników;
 - 6) występowanie do Dyrektora z wnioskami dotyczącymi udzielania kar oraz zwalniania pracowników w ramach podległego pionu;
 - 7) zatwierdzanie zakresów czynności pracowników pozostających w stosunku podporządkowania;
 - 8) udzielanie urlopów bezpośrednio podległym pracownikom;
 - 9) przygotowywanie szczegółowych raportów dotyczących pracy pionu w zakresie i terminach określonych przez Dyrektora;
 - 10) nadzór nad dyscypliną pracy oraz przestrzeganiem przepisów BHP, przeciwpożarowych i sanitarno – epidemiologicznych.
2. Szczegółowe zakresy czynności zastępców Dyrektora oraz Naczelnej Pielęgniarki ustala Dyrektor.

§ 19

1. Zastępca Dyrektora ds. Lecznictwa, z zastrzeżeniem ust. 2 sprawuje nadzór nad jednostkami i komórkami organizacyjnymi udzielającymi świadczeń opieki zdrowotnej w celu zapewnienia właściwego poziomu świadczonych usług oraz możliwie najlepszych efektów ekonomicznych.
2. Nadzór nad Wolskim Centrum Zdrowia Psychicznego sprawuje bezpośrednio Dyrektor.
3. Do obowiązków Zastępcy Dyrektora ds. Lecznictwa należy w szczególności:
 - 1) nadzór i koordynowanie działalności Szpitala Wolskiego w zakresie udzielania świadczeń opieki zdrowotnej.
 - 2) przygotowywanie propozycji rozwiązań poprawiających jakość i efektywność w zakresie działalności podstawowej Szpitala Wolskiego;
 - 3) nadzór nad gospodarką lekami, krwią i preparatami krwiopochodnymi, a we współpracy z Naczelną Pielęgniarką nad środkami pomocniczymi;
 - 4) koordynowanie prac nad standaryzacją postępowania medycznego w Szpitalu Wolskim oraz nadzór nad procesem wdrażania i realizacji ustalonych standardów opieki medycznej;
 - 5) planowanie i optymalizacja zatrudnienia oraz udział w procesie rekrutacji personelu w powierzonym obszarze zadań;
 - 6) rozpatrywanie skarg na działalność personelu medycznego i przedstawianie wniosków w tym zakresie Dyrektorowi, z zastrzeżeniem, iż skargi dotyczące działalności Wolskiego Centrum Zdrowia Psychicznego, po zarejestrowaniu w sekretariacie Zastępcy Dyrektora ds. Lecznictwa, przekazywane są Kierownikowi Wolskiego Centrum Zdrowia Psychicznego celem rozpatrzenia i przedstawienia stosownych wniosków Dyrektorowi;
 - 7) dbałość o odpowiednią jakość usług medycznych;
 - 8) analizowanie i wnioskowanie w sprawie zmian struktury organizacyjnej Szpitala Wolskiego dla usprawnienia funkcjonowania podległych jednostek i komórek organizacyjnych oraz ich przystosowania do zawartych umów o świadczenie usług medycznych;
 - 9) organizowanie współpracy między komórkami organizacyjnymi działalności podstawowej;
 - 10) nadzór nad organizacją pracy podległego personelu medycznego;



- 11) nadzór nad prowadzeniem dokumentacji medycznej;
 - 12) nadzór nad prawidłowym przebiegiem specjalizacji lekarskich i staży podyplomowych oraz studenckich praktyk lekarskich;
 - 13) wnioskowanie w sprawie planów remontów i inwestycji oraz planów zakupu aparatury i sprzętu medycznego pod względem ich korelacji z planami usług medycznych;
 - 14) kierowanie pracami oraz sprawowanie nadzoru nad zespołami, komitetami oraz komisjami, zgodnie z zarządzeniami Dyrektora Szpitala;
 - 15) nadzór nad przestrzeganiem praw pacjenta;
 - 16) wykonywanie innych zadań zleconych przez Dyrektora.
4. Zastępca Dyrektora ds. Lecznictwa odpowiada za prawidłowe funkcjonowanie podległych jednostek i komórek organizacyjnych zgodnie z wytyczonymi celami, zadaniami i zasadami oraz za rzetelne, prawidłowe i terminowe sporządzanie przez podległe jednostki i komórki organizacyjne obowiązującej sprawozdawczości.
 5. Zastępca Dyrektora ds. Lecznictwa nadzoruje realizację umów o udzielanie świadczeń opieki zdrowotnej zawartych przez Szpital Wolski na rzecz pacjentów z:
 - 1) podmiotami wykonującymi działalność leczniczą;
 - 2) osobami wykonującymi zawód medyczny w ramach indywidualnej praktyki lub indywidualnej specjalistycznej praktyki;
 - 3) grupowymi praktykami lekarskimi;
 - 4) osobami legitymującymi się nabyciem fachowych kwalifikacji do udzielania świadczeń opieki zdrowotnej w określonym zakresie lub w określonej dziedzinie medycyny.
 6. Zastępca Dyrektora ds. Lecznictwa nadzoruje umowy w przedmiocie praktyk zawodowych, staży i wolontariatu zawarte przez Szpital z lekarzami oraz psychologami.
 7. Zastępca Dyrektora ds. Lecznictwa nadzoruje zawieranie i realizację umów o badania kliniczne.

§ 20

1. Zastępca Dyrektora ds. Finansowych, który jest jednocześnie Głównym Księgowym, odpowiada za organizację, koordynację, monitorowanie i nadzór w zakresie księgowości prowadzonej w Szpitalu Wolskim.
2. Do zadań Zastępcy Dyrektora ds. Finansowych - Głównego Księgowego należy w szczególności:
 - 1) prowadzenie rachunkowości Szpitala Wolskiego;
 - 2) wykonywanie dyspozycji środkami pieniężnymi;
 - 3) sporządzanie projektów sprawozdań finansowych;
 - 4) nadzór nad realizacją planu finansowego Szpitala Wolskiego, w tym wstępna kontrola zgodności operacji gospodarczych i finansowych z planem finansowym;
 - 5) dokonywanie wstępnej kontroli kompletności i rzetelności dokumentów dotyczących operacji gospodarczych i finansowych;
 - 6) przygotowywanie analiz dotyczących sytuacji finansowej Szpitala Wolskiego;
 - 7) nadzór nad sporządzaniem przewidzianych prawem sprawozdań finansowych oraz innej obowiązkowej sprawozdawczości finansowej;
 - 8) nadzór merytoryczny nad prowadzeniem analiz statystyczno - kosztowych procedur medycznych z uwzględnieniem ich wewnętrznej analityki ekonomicznej;
 - 9) nadzór nad realizacją przez Szpital Wolski obowiązków płatnika składek na ubezpieczenie społeczne, zdrowotne oraz należności podatkowych;
 - 10) nadzór nad realizacją umów o dofinansowanie ze środków europejskich;



11) wykonywanie innych zadań zleconych przez Dyrektora.

§ 21

1. Zastępca Dyrektora ds. Organizacyjno - Eksploatacyjnych odpowiada za zapewnienie odpowiedniego poziomu w zakresie infrastruktury, obsługi, administracji, sprawności instalacji szpitalnych, sprzętu i urządzeń medycznych, zaopatrzenia, napraw bieżących i remontów Szpitala Wolskiego koniecznych do prowadzenia działalności, a także podejmowanie inicjatyw dla zapewnienia dodatkowych środków finansowych i rzeczowych dla potrzeb Szpitala.
2. Do obowiązków Zastępcy Dyrektora ds. Organizacyjno - Eksploatacyjnych należy w szczególności:
 - 1) przygotowywanie projektów planów inwestycyjnych;
 - 2) występowanie o zakup nowych urządzeń;
 - 3) kontrola magazynowania i prawidłowego wykorzystania zakupionych towarów;
 - 4) nadzór nad:
 - a) prawidłowym funkcjonowaniem obiektów i urządzeń w Szpitalu Wolskim;
 - b) pracami remontowo - budowlanymi obiektów Szpitala Wolskiego oraz kontrola i analiza kosztów związanych z pracami remontowo - budowlanymi;
 - c) porządkiem i bezpieczeństwem na terenie Szpitala Wolskiego;
 - d) gospodarowaniem odpadami, w tym odpadami medycznymi;
 - e) zaopatrzeniem Szpitala Wolskiego, w szczególności kontrola dokonywanych zamówień z rzeczywistymi, racjonalnymi potrzebami;
 - f) usługą sprzątaną terenu zewnętrznego, pomieszczeń administracyjnych oraz ciągów komunikacyjnych;
 - g) realizacją zamówień publicznych;
 - h) opracowaniem umów w sprawach odpłatnego świadczenia usług, wynajmu lub dzierżawy nieruchomości oraz poszczególnych pomieszczeń;
 - i) wykonaniem planu inwestycyjnego;
 - j) przygotowywaniem konkursów ofert oraz zawieraniem umów na świadczenia opieki zdrowotnej;
 - k) wykonywanie innych zadań zleconych przez Dyrektora.

§ 22

1. Zastępca Dyrektora ds. Marketingu i Sprzedaży Usług Medycznych odpowiada za sprzedaż świadczeń zdrowotnych, w tym nadzór nad zawieraniem umowami w przedmiocie sprzedaży świadczeń zdrowotnych oraz planowanie strategii marketingowej Szpitala Wolskiego
2. Do obowiązków Zastępcy Dyrektora ds. Marketingu i Sprzedaży Usług Medycznych należy w szczególności:
 - 1) planowanie strategii marketingowych Szpitala Wolskiego na rynku usług medycznych;
 - 2) analiza potrzeb Szpitala Wolskiego w zakresie sprzedaży usług medycznych i koordynacja w tym zakresie z Zastępcą Dyrektora ds. Lecznictwa;



- 3) koordynacja i współpraca z Zastępcą Dyrektora ds. Finansowych – Głównym Księgowym w przygotowaniu projektu rocznego planu finansowego Szpitala Wolskiego i rocznego sprawozdania z realizacji planu finansowego;
- 4) nadzór nad realizacją zadań w zakresie rozliczeń umów na udzielanie świadczeń opieki zdrowotnej;
- 5) nadzór nad realizacją zadań związanych z gromadzeniem i przetwarzaniem danych pacjentów dla potrzeb rozliczeń z Narodowym Funduszem Zdrowia i z innymi płatnikami;
- 6) nadzór nad prowadzeniem listy oczekujących na udzielanie świadczeń zdrowotnych;
- 7) nadzór nad administrowaniem siecią komputerową, diagnostyką sprzętu komputerowego oraz realizacją innych zadań związanych z użytkowaniem sprzętu komputerowego i systemu elektronicznego;
- 8) nadzór nad procesem zapisu pacjenta ambulatoryjnego wraz z udzielaniem kompleksowej informacji na temat usług medycznych udzielanych w Szpitalu Wolskim;
- 9) wykonywanie innych zadań zleconych przez Dyrektora.

§ 23

1. Naczelną Pielęgniarką odpowiada za organizację, koordynowanie, monitorowanie i nadzór nad organizacją pracy personelu pielęgniarskiego i pomocniczego, we współpracy z Zastępcą Dyrektora ds. Lecznictwa oraz kierownikami jednostek i komórek organizacyjnych działalności podstawowej.
2. Do zadań Naczelnej Pielęgniarki należy w szczególności:
 - 1) zapewnienie sprawności w procesie organizowania i funkcjonowania opieki pielęgniarskiej w Szpitalu Wolskim;
 - 2) nadzór, kontrola i koordynowanie pracy pielęgniarek oraz pozostałego podległego personelu medycznego, z wyłączeniem sekretarek medycznych, których nadzór, kontrola i koordynowanie pracy powierzone zostaje Koordynatorowi ds. dokumentacji medycznej oraz rehabilitantów, których nadzór, kontrola i koordynowanie pracy powierzone zostaje Kierownikowi Zakładu Rehabilitacji Leczniczej w porozumieniu z Ordynatorami/Kierownikami jednostek i komórek organizacyjnych działalności podstawowej;
 - 3) koordynowanie wykonywania zadań przez Pielęgniarki Oddziałowe/Koordynujące;
 - 4) koordynowanie zadań związanych z promocją zdrowia oraz programami profilaktycznymi realizowanymi w Szpitalu Wolskim;
 - 5) nadzór nad stanem sanitarno – epidemiologicznym Szpitala Wolskiego;
 - 6) nadzór nad usługami pralniczymi;
 - 7) nadzór nad zwalczaniem zakażeń wewnątrzszpitalnych;
 - 8) nadzór nad gospodarką środkami pomocniczymi;
 - 9) planowanie i optymalizacja zatrudnienia oraz udział w procesie rekrutacji personelu w powierzonym obszarze zadań;
 - 10) nadzór nad właściwym prowadzeniem dokumentacji medycznej przez podległy personel;
 - 11) nadzór nad żywieniem pacjentów;
 - 12) nadzór nad prawidłową realizacją transportu wewnętrznego;

- 13) nadzór nad utrzymaniem czystości w komórkach organizacyjnych działalności podstawowej;
- 14) koordynowanie zadań wykonywanych przez Sekcję Epidemiologii Szpitalnej, Sterylizatornię, Pracowników Socjalnych, Dietetyka;
- 15) uczestnictwo w kontrolach przeprowadzanych przez Stację Sanitarno-Epidemiologiczną;
- 16) współpraca ze szkołami i uczelniami kształcącymi m.in. ratowników medycznych, techników masażystów, pielęgniarki, a także nadzór nad zawieranymi ze szkołami i uczelniami umowami o praktyczną naukę zawodu, praktykami wakacyjnymi, praktykami pielęgniarskimi; nadzór nad umowami w przedmiocie staży i wolontariatu zawartymi przez Szpital z pielęgniarkami, ratownikami medycznymi oraz terapeutami zajęciowymi;
- 17) współpraca z firmami usługowymi/pralnia, żywienie, laboratorium, sprzątanie;
- 18) współpraca z WOIPiP oraz Polskim Towarzystwem Pielęgniarskim i innymi organizacjami zrzeszającymi pielęgniarki i ratowników medycznych;
- 19) czuwanie nad przestrzeganiem praw pacjenta przez podległy personel;
- 20) wykonywanie innych zadań zleconych przez Dyrektora.

§ 24

1. W Szpitalnym Oddziale Ratunkowym, Oddziale anestezjologii i intensywnej terapii i w pozostałych oddziałach szpitalnych, w których obsada dyżurowa jest większa niż jeden lekarz, wprowadza się funkcję lekarza koordynującego organizację udzielania świadczeń zdrowotnych poza godzinami pracy kierowników komórek organizacyjnych działalności podstawowej.
2. Zadania lekarza koordynującego powierza się jednemu z dwóch lekarzy udzielających świadczeń zdrowotnych w czasie, o którym mowa w ust.1.
3. Lekarz koordynujący uprawniony jest do podejmowania wszelkich czynności i działań należących do kompetencji kierownika danej komórki organizacyjnej, związanych z organizacją udzielania świadczeń zdrowotnych w danej komórce.
4. Lekarza koordynującego wyznacza Zastępca Dyrektora ds. Lecznictwa na wniosek kierownika właściwego Oddziału lub innej komórki organizacyjnej uzgodniony z lekarzami wyznaczonymi do pełnienia funkcji lekarza koordynującego.
5. Wniosek kierownika Szpitalnego Oddziału Ratunkowego kierowany jest do Sekretariatu Dyrekcji do 25 dnia miesiąca na miesiąc kolejny, a następnie do 28 dnia miesiąca lista lekarzy wyznaczonych do pełnienia zadań lekarza koordynującego, przekazywana jest do odpowiednich komórek organizacyjnych oraz Działu Kadr i Szkoleń.
6. Lekarza koordynujący sporządza każdorazowo raport z pełnionego dyżuru w Księdze Raportów Lekarza Koordynującego, zwanej dalej Księgą, która przekazywana jest do Sekretariatu Dyrektora, do godziny 8.00 dnia następnego. W niedzielę i święta oraz dni wolne od pracy Księga przekazywana jest kolejnemu lekarzowi koordynującemu.

§ 25

1. W celu zapewnienia właściwej koordynacji pracy pielęgniarek, ratowników medycznych, sanitariuszy oraz personelu pomocniczego, poza godzinami pracy pielęgniarki oddziałowej w oddziałach szpitalnych, wprowadza się funkcję st. pielęgniarki – koordynatora oraz ratownika medycznego – koordynatora.
2. Funkcję st. pielęgniarki – koordynatora powierza się st. pielęgniarsce, świadczącej pracę w danej komórce organizacyjnej w czasie o którym mowa w ust. 1.
3. Funkcję ratownika medycznego – koordynatora w Szpitalnym Oddziale Ratunkowym powierza się ratownikowi medycznemu posiadającemu co najmniej roczne doświadczenie zawodowe.
4. St. pielęgniarka- koordynator, ratownik medyczny – koordynator, działając w ramach uprawnień pielęgniarki oddziałowej, stosownie do posiadanych kompetencji, kierują i nadzorują przebieg udzielania świadczeń zdrowotnych i wykonywania innych czynności przez pielęgniarki, ratowników medycznych, sanitariuszy oraz personel pomocniczy.
5. St. pielęgniarkę – koordynatora w Szpitalnym Oddziale Ratunkowym i w oddziałach szpitalnych i ratownika medycznego- koordynatora w Szpitalnym Oddziale Ratunkowym wyznacza pielęgniarka oddziałowa.
6. Pielęgniarki Oddziałowe przedstawiają do zaakceptowania Naczelnej Pielęgniarsce do 25 dnia miesiąca na miesiąc kolejny wykazy st. pielęgniarek – koordynatorów i ratowników medycznych – koordynatorów.
7. St. pielęgniarka – koordynator i ratownik medyczny – koordynator sporządzają każdorazowo raport ze zrealizowanych zadań i wykonanych świadczeń zdrowotnych w Księdze Raportów.

Rozdział II

Jednostki i komórki organizacyjne Szpitala Wolskiego oraz sposób kierowania jednostkami i komórkami organizacyjnymi

§ 26

1. Strukturę organizacyjną Szpitala Wolskiego tworzą pionowo obejmujące jednostki i komórki organizacyjne wchodzące w skład przedsiębiorstw Szpitala Wolskiego podległe:
 - 1) Dyrektorowi;
 - 2) Zastępcy Dyrektora ds. Lecznictwa;
 - 3) Zastępcy Dyrektora ds. Finansowych – Głównemu Księgowemu;
 - 4) Zastępcy Dyrektora ds. Organizacyjno – Eksploatacyjnych;
 - 5) Zastępcy Dyrektora ds. Marketingu i Sprzedaży Usług Medycznych;
 - 6) Naczelnej Pielęgniarsce.
2. Jednostkami i komórkami organizacyjnymi kierują Kierownicy, do których zadań należy w szczególności:



- 1) kierowanie wydzieloną strukturą organizacyjną oraz powierzonym obszarem zadań zgodnie z zasadą jednoosobowego kierownictwa i odpowiedzialności za wyniki pracy;
 - 2) stałe monitorowanie jakości i efektywności pracy podległego personelu oraz
 - 3) optymalizowanie działalności kierowanej komórki organizacyjnej;
 - 4) realizacja w stosownym zakresie planu finansowego i inwestycyjnego Szpitala Wolskiego;
 - 5) wdrażanie zarządzeń i poleceń służbowych Dyrektora;
 - 6) zajmowanie stanowiska w sprawach pracowniczych w zakresie zleconym przez Dyrektora lub określonym w Regulaminie Pracy;
 - 7) czuwanie nad przestrzeganiem przepisów BHP, przeciwpożarowych oraz sanitarno – epidemiologicznych przez osoby zatrudnione w podległych im jednostkach i komórkach organizacyjnych.
 - 8) wykonywanie innych zadań zleconych przez Dyrektora oraz właściwych Zastępców Dyrektora.
3. W uzasadnionych przypadkach, w poszczególnych jednostkach i komórkach organizacyjnych dopuszczalne jest utworzenie stanowiska Zastępcy Kierownika.
 4. Kierowanie Apteką Szpitalną może być powierzone osobie zatrudnionej w oparciu o umowę cywilnoprawną.

§ 27

1. W skład zakładu leczniczego Szpital Specjalistyczny wchodzi jednostka organizacyjna Szpital.
2. W skład zakładu leczniczego Zakład Lecznictwa Ambulatoryjnego wchodzi następujące jednostki organizacyjne:
 - 1) Przychodnia Specjalistyczna;
 - 2) Ośrodek Diagnostyki Medycznej,
 - 3) Zakład Rehabilitacji Leczniczej,
3. W skład zakładu leczniczego Szpital Specjalistyczny – Lecznictwo Psychiatryczne Stacjonarne wchodzi jednostka organizacyjna Wolskie Centrum Zdrowia Psychicznego – Część Szpitalna.
4. W skład zakładu leczniczego Zakład Lecznictwa Ambulatoryjnego Psychiatrycznego wchodzi jednostka organizacyjna Wolskie Centrum Zdrowia Psychicznego – Część Ambulatoryjna.
5. Jednostki organizacyjne Wolskie Centrum Zdrowia Psychicznego – Część Szpitalna oraz Wolskie Centrum Zdrowia Psychicznego – Część Ambulatoryjna tworzą Wolskie Centrum Zdrowia Psychicznego.

§ 28

1. Poszczególnymi jednostkami Szpitala Wolskiego kierują:
 - 1) jednostka organizacyjna Szpital – Zastępca Dyrektora ds. Lecznictwa;
 - 2) jednostka organizacyjna Przychodnia Specjalistyczna – Kierownik Przychodni Specjalistycznej, bądź w razie jego nieobecności – Zastępca Dyrektora ds. Lecznictwa, a w zakresie nadzoru nad pracą personelu pielęgniarskiego - Przełożona Przychodni Specjalistycznej;



- 3) jednostka organizacyjna Ośrodek Diagnostyki Medycznej – Kierownik Ośrodka Diagnostyki Medycznej, bądź w razie jego nieobecności – Zastępca Dyrektora ds. Lecznictwa;
- 4) jednostka organizacyjna Zakład Rehabilitacji Leczniczej – Kierownik Zakładu Rehabilitacji Leczniczej, bądź w razie jego nieobecności – Zastępca Dyrektora ds. Lecznictwa;
2. jednostki organizacyjne Wolskie Centrum Zdrowia Psychicznego – Część Szpitalna oraz Wolskie Centrum Zdrowia Psychicznego – Część Ambulatoryjna - Kierownik Wolskiego Centrum Zdrowia Psychicznego, bądź w razie jego nieobecności- Zastępca Kierownika Wolskiego Centrum Zdrowia Psychicznego. Kierownikiem Wolskiego Centrum Zdrowia Psychicznego – Część Szpitalna i Wolskiego Centrum Zdrowia Psychicznego – Część Ambulatoryjna jest Kierownik Poradni zdrowia psychicznego. Zastępcą Kierownika Wolskiego Centrum Zdrowia Psychicznego jest Kierownik Poradni psychologicznej. Ponadto w Wolskim Centrum Zdrowia Psychicznego –Część Ambulatoryjna tworzy się stanowisko Pielęgniarki koordynującej, której zadania wykonuje pielęgniarka Oddziału psychiatrycznego dziennego. Zastępca Kierownika Centrum Zdrowia Psychicznego w ramach swoich obowiązków ponadto koordynuje pracę psychologów i terapeutów zajęciowych Wolskiego Centrum Zdrowia Psychicznego.
3. Przepis ustępu poprzedzającego nie wyklucza uprawnień Zastępcy Dyrektora ds. Lecznictwa oraz Naczelnej Pielęgniarki, wynikających z § 19 oraz § 23 Regulaminu.

§ 29

1. W strukturze organizacyjnej Szpitala Wolskiego w ramach działalności podstawowej związanej z udzielaniem świadczeń opieki zdrowotnej wyodrębnia się następujące typy komórek organizacyjnych:
 - 1) Oddziały;
 - 2) Pododdziały;
 - 3) Izby przyjęć;
 - 4) Ośrodki,
 - 5) Zakłady;
 - 6) Pracownie;
 - 7) Poradnie;
 - 8) Zespoły;
 - 9) Gabinety;
 - 10) Blok Operacyjny,
 - 11) Apteka Szpitalna;
 - 12) Bank krwi.
2. W strukturze organizacyjnej Szpitala Wolskiego w ramach działalności pomocniczej (administracyjnej, ekonomicznej, technicznej, gospodarczej oraz obsługi) wyróżnia się następujące typy komórek organizacyjnych:
 - 1) Działy;
 - 2) Sekcje;
 - 3) Zespoły;
 - 4) Samodzielne/ Jednoosobowe stanowiska pracy;
 - 5) Inne komórki organizacyjne wskazane w Regulaminie.
3. Dopuszcza się dzielenie Działów na wewnętrzne komórki organizacyjne.
4. Strukturę organizacyjną Szpitala Wolskiego określa załącznik nr 1 do Regulaminu.

§ 30

1. Komórkami Organizacyjnymi Szpitala Specjalistycznego kierują kierownicy komórek organizacyjnych, których zakresy podejmowanych zadań określają szczegółowo regulaminy poszczególnych komórek organizacyjnych.
2. Na stanowiska Dyrektora, zastępcy Dyrektora, w przypadku gdy Dyrektor nie jest lekarzem; ordynatora; naczelną pielęgniarki lub przełożonej pielęgniarek oraz pielęgniarki oddziałowej przeprowadza się konkurs.
3. Ordynator Oddziału kardiologicznego jest jednocześnie kierownikiem Oddziału intensywnego nadzoru kardiologicznego.
4. Ordynator Oddziału neurologicznego jest jednocześnie kierownikiem Oddziału udarowego.
5. Ordynator I Oddziału chorób wewnętrznych pełni funkcję Kierownika Pododdziału endokrynologicznego.
6. Ordynator Oddziału neurologicznego pełni funkcję Kierownika Pododdziału rehabilitacji neurologicznej.

§ 31

1. W skład pionu podległego Zastępcy Dyrektora ds. Lecznictwa, z zastrzeżeniem § 20 Regulaminu, wchodzi następujące jednostki organizacyjne wraz z wchodzącymi w ich skład komórkami organizacyjnymi:

1) jednostka organizacyjna – **Szpital:**

komórki organizacyjne:

- a) Szpitalny Oddział Ratunkowy;
- b) I Oddział chorób wewnętrznych;
- c) Pododdział endokrynologiczny;
- d) II Oddział chorób wewnętrznych;
- e) Oddział geriatryczny;
- f) Oddział kardiologiczny;
- g) Ośrodek elektroterapii serca;
- h) Oddział intensywnego nadzoru kardiologicznego;
- i) Ośrodek diagnostyki i terapii wewnątrznaczyniowej
 - Pracownia elektrofizjologii;
 - Pracownia radiologii zabiegowej
- j) Oddział neurologiczny;
- k) Oddział udarowy;
- l) Pododdział rehabilitacji neurologicznej;
- m) Oddział anestezjologii i intensywnej terapii;
- n) Blok Operacyjny;
- o) Oddział chirurgii ogólnej i onkologicznej z częścią urazową;
- p) Oddział chirurgii naczyniowej;
- q) Apteka Szpitalna,
- r) Bank krwi.



2) jednostka organizacyjna - **Przychodnia Specjalistyczna:**

komórki organizacyjne:

- a) Poradnia diabetologiczna;
- b) Poradnia endokrynologiczna;
- c) Poradnia geriatryczna;
- d) Poradnia kardiologiczna;
 - Pracownia prób wysiłkowych;
 - Pracownia echokardiografii;
 - Pracownia kontroli stymulatorów i kardiowerterów;
- e) Poradnia neurologiczna;
- f) Poradnia chirurgii ogólnej;
- g) Poradnia proktologiczna;
- h) Poradnia chirurgii naczyniowej;
- i) Poradnia onkologiczna;
- j) Gabinet diagnostyczno – zabiegowy;
- k) Poradnia chorób pozapiramidowych;
- l) Poradnia leczenia bólu;
- m) Poradnia anestezjologiczna.

3) jednostka organizacyjna - **Ośrodek Diagnostyki Medycznej:**

komórki organizacyjne:

- a) Pracownia mammografii;
- b) Pracownia endoskopii;
- c) Zakład patomorfologii.

4) jednostka organizacyjna - **Zakład Rehabilitacji Leczniczej:**

komórki organizacyjne:

- a) Poradnia rehabilitacyjna
- b) Pracownia fizjoterapii.

2. W skład pionu podległego Zastępcy Dyrektora ds. Lecznictwa wchodzi także Starszy Specjalista – Koordynator ds. dokumentacji medycznej oraz koordynowane przez niego Sekcja Statystyki i Dokumentacji Medycznej oraz Sekcja Archiwum.

§ 32

1. Bieżący nadzór nad działalnością Ośrodka elektroterapii serca, Pracowni elektrofizjologii, Oddziału intensywnego nadzoru kardiologicznego oraz Ośrodka diagnostyki i terapii wewnątrznaczyniowej sprawuje Ordynator Oddziału kardiologicznego.
2. Bieżący nadzór nad działalnością Oddziału udarowego, Oddziału neurologicznego oraz

Pododdziału rehabilitacji neurologicznej sprawuje Ordynator Oddziału neurologicznego.

3. Postanowienia § 32 ust. 1 i 2 nie wyłączają uprawnień zwierzchnich Zastępcy Dyrektora ds. Lecznictwa, o których mowa w § 19 niniejszego Regulaminu.

§ 33

1. W skład pionu podległego Dyrektorowi, w zakresie działalności podstawowej wchodzi Wolskie Centrum Zdrowia Psychicznego obejmujące następujące jednostki organizacyjne:
 - 1) Wolskie Centrum Zdrowia Psychicznego – Część Szpitalna oraz wchodzące w jej skład **komórki organizacyjne** :
 - a) Kliniczny Oddział Psychiatryczny,
 - b) Izba przyjęć psychiatryczna.
 - 2) Wolskie Centrum Zdrowia Psychicznego – Część Ambulatoryjna oraz wchodzące w jej skład **komórki organizacyjne**:
 - a) Oddział psychiatryczny dzienny;
 - b) Poradnia zdrowia psychicznego;
 - c) Poradnia leczenia uzależnień i współuzależnień;
 - d) Zespół leczenia środowiskowego (domowego).
2. Dyrektorowi podlegają następujące komórki organizacyjne działalności pomocniczej oraz samodzielne stanowiska pracy o charakterze administracyjno – organizacyjnym:
 - 1) Dział Kadr i Szkoleń;
 - 2) Dział Organizacyjno – Prawny;
 - a) Zespół Sekretariatów;
 - b) Kancelaria Główna.
 - 3) Specjalista ds. Obronności i Rezerw;
 - 4) Stanowisko ds. Przeciw Pożarowych;
 - 5) Sekcja BHP;
 - 6) Pełnomocnik ds. Jakości;
 - 7) Specjalista ds. Komunikacji Społecznej;
 - 8) Audytor Wewnętrzny;
 - 9) Koordynator ds. Kontroli Zarządczej i Ryzyka;
 - 10) Kapelani.
3. Dyrektorowi podlega merytorycznie wyznaczany przez niego Administrator Bezpieczeństwa Informacji.
4. Dyrektorowi podlega Inspektor ochrony radiologicznej, którego uprawnienia i obowiązki określa ustawa z dnia 29.11.2000 r. Prawo atomowe (Dz. U. z 2017 r., poz. 576).

§ 34

W skład pionu podległego Naczelnaj Pielęgniarce , z zastrzeżeniem § 19 Regulaminu, wchodzi następujące komórki organizacyjne:

1. Sekcja Epidemiologii Szpitalnej;
2. Sterylizatornia;
3. Pracownicy Socjalni;
4. Dietetyk.

§ 35

W skład pionu podległego Zastępcy Dyrektora ds. Finansowych - Głównemu Księgowemu wchodzi następujące komórki organizacyjne:

1. Sekcja Finansowo – Księgowa;
2. Sekcja Płac;
3. Sekcja Analiz Finansowych i Rozliczania Środków z Funduszy Unijnych.

§ 36

W skład pionu podległego Zastępcy Dyrektora ds. Organizacyjno Eksploatacyjnych wchodzi następujące komórki organizacyjne:

1. Dział ds. Gospodarczych i Zaopatrzenia:
 - 1) Sekcja ds. Gospodarczych,
 - 2) Sekcja ds. Zaopatrzenia.
2. Dział Techniczny:
 - 1) Sekcja Eksploatacji Urządzeń Technicznych i Aparatury;
 - 2) Sekcja ds. Inwestycji i Remontów;
 - 3) Sekcja Zamówień Publicznych.

§ 37

W skład pionu podległego Zastępcy Dyrektora ds. Marketingu i Sprzedaży Usług Medycznych wchodzi następujące Komórki organizacyjne:

1. Sekcja Rozliczeń Usług Medycznych;
2. Sekcja Marketingu Usług Medycznych i Umów;
3. Sekcja Informatyki;
4. Centrum Obsługi Pacjenta.

Rozdział III

Organizacja i zadania jednostek i komórek organizacyjnych Szpitala Wolskiego

§ 38

1. Do wspólnych zadań jednostek i komórek organizacyjnych Szpitala Wolskiego należy w szczególności:
 - 1) realizacja zadań Szpitala Wolskiego określonych w przydzielonych danej jednostce lub



komórce organizacyjnej postanowieniami Statutu, obowiązujących regulaminów oraz zarządzeń Dyrektora;

- 2) inicjowanie działań służących skuteczniejszej realizacji zadań Szpitala Wolskiego;
 - 3) opracowywanie wniosków do projektów planu finansowego i inwestycyjnego Szpitala na dany rok, realizacja zadań wynikających z tych planów oraz innych programów przyjętych w Szpitalu Wolskim;
 - 4) działanie na rzecz pozyskiwania ponadplanowych środków finansowych na zadania realizowane przez daną jednostkę lub komórkę organizacyjną;
 - 5) opracowywanie sprawozdań z wykonanych zadań, zleconych przez Dyrektora oraz sprawozdań i informacji wynikających z odrębnych przepisów powszechnie obowiązującego prawa;
 - 6) opracowywanie projektów odpowiedzi na pisma właściwych organów administracji publicznej w zakresie zadań danej jednostki lub komórki organizacyjnej;
 - 7) współdziałanie z innymi jednostkami i komórkami organizacyjnymi Szpitala Wolskiego w celu realizacji zadań wymagających uzgodnień między nimi;
 - 8) prowadzenie bazy danych obejmującej sfery działalności Szpitala Wolskiego w zakresie działania danej jednostki lub komórki organizacyjnej;
 - 9) ochrona informacji niejawnych oraz danych osobowych, w tym danych podlegających ochronie przewidzianej w ustawie o prawach pacjenta i Rzeczniku Praw Pacjenta;
 - 10) przestrzeganie zasad zarządzania jakością, w tym misji i celów strategicznych Szpitala Wolskiego;
 - 11) wykonywanie innych czynności określanych zarządzeniem lub poleceniem służbowym Dyrektora.
2. Do zadań jednostki organizacyjnej Szpital Specjalistyczny, poza zadaniami wymienionymi w § 38 ust. 1 pkt 1 -11 niniejszego Regulaminu należy w szczególności:
- 1) udzielanie świadczeń zdrowotnych odpowiadającym zakresowi usług medycznych świadczonych przez poszczególne oddziały i pozostałe komórki organizacyjne pacjentom, których stan zdrowia wymaga udzielania świadczeń całodobowych oraz zapewnienie pacjentom świadczeń rzeczowych i towarzyszących związanych z ich leczeniem w czasie pobytu w Szpitalu;
 - 2) prowadzenie szkoleń specjalizacyjnych i staży zawodowych lekarzy, pielęgniarek i innych pracowników medycznych.
3. Do zadań jednostki organizacyjnej Przychodnia Specjalistyczna, poza zadaniami wymienionymi w § 38 ust. 1 pkt 1 -11 niniejszego Regulaminu należy w szczególności: udzielanie ambulatoryjnych świadczeń zdrowotnych, obejmujących specjalistyczne świadczenia zdrowotne realizowane w zakresie funkcjonowania poszczególnych Poradni, Pracowni i innych komórek organizacyjnych wchodzących w skład Przychodni Specjalistycznej.
4. Do zadań jednostki organizacyjnej Ośrodek Diagnostyki Medycznej poza zadaniami wynikającymi z § 38 ust. 1 pkt 1 -11 niniejszego regulaminu, należy w szczególności wykonywanie diagnostycznych świadczeń zdrowotnych obejmujących badania mammograficzne, badania endoskopowe przewodu pokarmowego oraz badania z zakresu patomorfologii.
5. Do zadań jednostki organizacyjnej Zakład Rehabilitacji Leczniczej, poza zadaniami wynikającymi z § 38 ust. 1 pkt 1 -11 niniejszego regulaminu, należy w szczególności udzielanie świadczeń zdrowotnych z zakresu fizjoterapii, fizykoterapii, kinezyterapii, masażu leczniczego i rehabilitacji oraz prowadzenie szkoleń zawodowych w dziedzinie medycyny realizowanej przez tę jednostkę.

6. Do zadań jednostki organizacyjnej Wolskie Centrum Zdrowia Psychicznego – Część Szpitalna oraz Wolskie Centrum Zdrowia Psychicznego – Część Ambulatoryjna, poza zadaniami wynikającymi z § 38 ust. 1 pkt 1 -11 niniejszego regulaminu, należy w szczególności sprawowanie wszechstronnej psychiatrycznej opieki zdrowotnej (diagnostyka, leczenie i rehabilitacja oraz orzecznictwo i konsultacje dla podstawowej opieki zdrowotnej). Wszechstronność opieki świadczonej przez Wolskie Centrum Zdrowia Psychicznego wynika:
- 1) ze zróżnicowania świadczeń zdrowotnych oferowanych przez jego poszczególne zespoły;
 - 2) z koordynacji świadczeń udzielanych poszczególnym chorym;
 - 3) z dostosowania struktury organizacyjnej do lokalnych potrzeb.

§ 39

1. Do zadań komórek organizacyjnych działalności podstawowej oraz komórek powiązanych z wykonywaniem działalności podstawowej wchodzących w skład jednostki organizacyjnej Szpital, należy w szczególności:

- 1) wykonywanie zadań z zakresu działalności podstawowej obejmujących świadczenia opieki zdrowotnej udzielane w ramach dziedziny medycyny właściwej dla danej komórki organizacyjnej;
- 2) prowadzenie dokumentacji medycznej osób korzystających ze świadczeń opieki zdrowotnej szpitala, zgodnie z obowiązującymi w tym zakresie przepisami prawa powszechnie obowiązującego oraz regulacjami wewnętrznymi;
- 3) podejmowanie działań zapewniających ochronę danych zawartych w dokumentacji medycznej;
- 4) realizacja zadań dydaktycznych i badawczych w powiązaniu z udzielaniem świadczeń opieki zdrowotnej i promocją zdrowia;
- 5) udział w przygotowywaniu osób do wykonywania zawodu medycznego;
- 6) kształcenie osób wykonujących zawód medyczny na zasadach określonych w odrębnych przepisach;
- 7) udział w prowadzeniu badań klinicznych w oparciu o zawarte przez Szpital Wolski umowy;
- 8) prawidłowa gospodarka lekami i wyrobami medycznymi;
- 9) efektywne wykorzystanie sprzętu powierzonego danej komórce organizacyjnej w administrowanie;
- 10) współpraca z innymi komórkami organizacyjnymi Szpitala Wolskiego;
- 11) współpraca z podmiotami zewnętrznymi w oparciu o umowy i porozumienia zawarte przez Szpital Wolski.

2. Do zadań Szpitalnego Oddziału Ratunkowego należy ponadto: całodobowe i niezwłoczne udzielanie świadczeń zdrowotnych, niezbędnych dla ratownictwa medycznego, pacjentom znajdującym się w stanie nagłego zagrożenia zdrowotnego oraz wykonywanie wszystkich czynności o charakterze medycznym, organizacyjnym i administracyjnym związanych z realizacją w/w zadań; w tym także przyjęcie pacjenta do Szpitala Wolskiego celem rozpoczęcia udzielania świadczeń opieki zdrowotnej w trybie leczenia szpitalnego.

3. Do zadań Banku krwi należy ponadto realizacja zadań wynikających z ustawy o publicznej służbie krwi związanych z zapewnieniem całodobowego zaopatrzenia Szpitala na krew i jej składniki oraz zapewnieniem bezpośredniego ich stosowania.



§ 40

Do zakresu zadań Apteki Szpitalnej należy w szczególności zapewnienie produktów leczniczych, wyrobów medycznych, środków spożywczych specjalnego przeznaczenia żywieniowego oraz środków biobójczych dla komórek organizacyjnych działalności podstawowej, przy przestrzeganiu zasad prawidłowej gospodarki w tym zakresie oraz regulacji zawartych w odpowiednich przepisach prawa.

§ 41

Do zadań komórek organizacyjnych wchodzących w skład jednostki organizacyjnej Przychodnia Specjalistyczna, należy w szczególności:

1. Wykonywanie zadań z zakresu działalności podstawowej obejmujących świadczenia opieki zdrowotnej udzielane w ramach dziedziny medycyny właściwej dla danej komórki organizacyjnej (poradni);
2. Prowadzenie dokumentacji medycznej osób korzystających ze świadczeń opieki zdrowotnej szpitala, zgodnie z obowiązującymi w tym zakresie przepisami prawa powszechnie obowiązującego oraz regulacjami wewnętrznymi;
3. Podejmowanie działań zapewniających ochronę danych zawartych w dokumentacji medycznej;
4. Efektywne wykorzystanie sprzętu powierzonego danej komórce organizacyjnej w administrowanie;
5. Prawidłowe wykorzystywanie wyrobów medycznych i produktów leczniczych;
6. Współpraca z innymi komórkami organizacyjnymi Szpitala Wolskiego;
7. Współpraca z podmiotami zewnętrznymi w oparciu o umowy i porozumienia zawarte przez Szpital Wolski.

§ 42

Do zadań komórek organizacyjnych wchodzących w skład jednostki organizacyjnej Ośrodek Diagnostyki Medycznej, należy w szczególności:

1. Wykonywanie zadań z zakresu działalności podstawowej obejmujących świadczenia zdrowotne udzielane w ramach dziedziny medycyny właściwej dla danej komórki organizacyjnej;
2. Prowadzenie dokumentacji medycznej osób korzystających ze świadczeń opieki zdrowotnej szpitala, zgodnie z obowiązującymi w tym zakresie przepisami prawa powszechnie obowiązującego oraz regulacjami wewnętrznymi;
3. Efektywne wykorzystanie sprzętu stanowiącego wyposażenie danej komórki organizacyjnej;
4. Prawidłowe wykorzystywanie wyrobów medycznych i produktów leczniczych;
5. Współpraca z innymi komórkami organizacyjnymi Szpitala Wolskiego;
6. Współpraca z podmiotami zewnętrznymi w oparciu o umowy i porozumienia zawarte przez Szpital Wolski.

§ 43

Do zadań komórek organizacyjnych wchodzących w skład jednostki organizacyjnej Zakład Rehabilitacji Leczniczej, należy w szczególności:

1. Wykonywanie zadań z zakresu działalności podstawowej obejmujących świadczenia zdrowotne udzielane w ramach dziedziny medycyny właściwej dla danej komórki organizacyjnej;
2. Prowadzenie dokumentacji medycznej osób korzystających ze świadczeń opieki zdrowotnej szpitala, zgodnie z obowiązującymi w tym zakresie przepisami prawa



powszechnie obowiązującego oraz regulacjami wewnętrznymi;

3. Podejmowanie działań zapewniających ochronę danych zawartych w dokumentacji medycznej;
4. Efektywne wykorzystanie sprzętu powierzonego danej komórce organizacyjnej w administrowanie;
5. Prawidłowe wykorzystywanie wyrobów medycznych i produktów leczniczych;
6. Współpraca z innymi komórkami organizacyjnymi Szpitala Wolskiego;
7. Współpraca z podmiotami zewnętrznymi w oparciu o umowy i porozumienia zawarte przez Szpital Wolski.

§ 44

Do zadań komórek organizacyjnych wchodzących w skład jednostek organizacyjnych Wolskie Centrum Zdrowia Psychicznego – Część Szpitalna i Wolskie Centrum Zdrowia Psychicznego – Część Ambulatoryjna, należy w szczególności:

1. Udzielanie świadczeń:

- 1) czynnej opieki długoterminowej chorym z przewlekłymi zaburzeniami psychicznymi, wymagającymi ciągłej opieki i leczenia,
- 2) opieki długoterminowej innym chorym z przewlekłymi zaburzeniami psychicznymi,
- 3) opieki krótkoterminowej chorym z zaburzeniami epizodycznymi lub nawracającymi,
- 4) pomocy konsultacyjnej – innym osobom potrzebującym świadczeń diagnostycznych lub krótkotrwałej terapii.

2. Prowadzenie dokumentacji medycznej osób korzystających ze świadczeń opieki zdrowotnej szpitala, zgodnie z obowiązującymi w tym zakresie przepisami prawa powszechnie obowiązującego oraz regulacjami wewnętrznymi;

3. Podejmowanie działań zapewniających ochronę danych zawartych w dokumentacji medycznej;

4. Realizacja zadań dydaktycznych i badawczych w powiązaniu z udzielaniem świadczeń opieki zdrowotnej i promocją zdrowia;

5. Udział w przygotowaniu osób do wykonywania zawodu medycznego;

Kształcenie osób wykonujących zawód medyczny na zasadach określonych w odrębnych przepisach;

6. Udział w prowadzeniu badań klinicznych w oparciu o zawarte przez Szpital Wolski umowy;

7. Udzielanie świadczeń zdrowotnych i towarzyszących;

8. Współpraca z innymi komórkami organizacyjnymi Szpitala Wolskiego;

9. Współpraca z podmiotami zewnętrznymi w oparciu o umowy i porozumienia zawarte przez Szpital Wolski.

§ 45

1. Do zadań Sekcji Statystyki i Dokumentacji Medycznej należy:

a) opracowywanie wzorów dokumentacji medycznej pacjentów obowiązujących w Szpitalu Wolskim w oparciu o obowiązujące przepisy;

b) prowadzenie analiz statystycznych, wskaźników, dokumentacji związanej z pobytem pacjenta w szpitalu/poradni;

c) realizacja zadań w zakresie wydawania karty statystycznej do karty zgonu;



d) realizacja zadań w zakresie dystrybucji recept lekarskich.

2. Do zadań Sekcji Archiwum należy w szczególności realizacja zadań w zakresie archiwizacji dokumentacji tworzonej w Szpitalu Wolskim.

3. Do zadań Starszego Specjalisty – Koordynatora ds. dokumentacji medycznej należy ogół spraw związanych z prowadzeniem indywidualnej i zbiorczej dokumentacji medycznej pacjentów oraz koordynowanie zadań realizowanych przez Sekcję Statystyki i Dokumentacji oraz Sekcję Archiwum.

§ 46

Wymienione w § 37 ust. 1-3 Regulaminu Organizacyjnego komórki organizacyjne realizują następujące zadania:

1. Sekcja Rozliczeń Usług Medycznych:
 - 1) realizacja zadań w zakresie rozliczeń umów na udzielanie świadczeń opieki zdrowotnej;
 - 2) sporządzanie sprawozdań i rozliczeń;
 - 3) sporządzanie ofert w zakresie konkursów ofert ogłaszanych przez NFZ,
 - 4) realizacja ogółu obowiązków związanych z prowadzeniem listy oczekujących na udzielenie świadczenia.
2. Sekcja Marketingu Usług Medycznych i Umów:
 - 1) realizacja zadań związanych z tworzeniem i wdrażaniem strategii marketingowych Szpitala Wolskiego na rynku usług medycznych;
 - 2) analiza potrzeb Szpitala Wolskiego w zakresie sprzedaży usług medycznych;
 - 3) realizacja zadań w zakresie zawierania umów przez Szpital Wolski na usługi medyczne;
3. Do zadań Sekcji Informatyki należy administrowanie siecią komputerową w Szpitalu, diagnostyka sprzętu komputerowego, modernizacja urządzeń i sprzętu oraz dostosowywanie go do bieżących potrzeb użytkowników, a także dbałość o bezpieczeństwo sieci informatycznej Szpitala Wolskiego.

§ 47

Do zadań Centrum Obsługi Pacjenta należy w szczególności:

1. Rejestracja pacjentów ambulatoryjnych z zastrzeżeniem § 147;
2. Udzielanie pacjentom kompleksowej informacji dotyczącej działalności oraz usług świadczonych przez Szpital Wolski;
 - 1) Udzielanie informacji o czasie oczekiwania na hospitalizację planową w poszczególnych komórkach organizacyjnych szpitala oraz o czasie oczekiwania na wizytę w poradni;
 - 2) Prowadzenie, zgodnie z obowiązującymi przepisami, list oczekujących na udzielenie świadczenia;
 - 3) Zarządzanie systemem informacji wizualnej w Szpitalu Wolskim;
 - 4) Obsługa pacjentów w zakresie udostępniania dokumentacji medycznej;
 - 5) Przyjmowanie ustnych skarg oraz utrwalanie ich w formie notatek oraz przekazywanie ich Zastępcy Dyrektora ds. Lecznictwa;



- 6) Wydawanie karty informacyjnej z leczenia szpitalnego w przypadku jej nieodebrania przez pacjenta w oddziale w dniu wyjścia ze Szpitala Wolskiego.

§ 48

Do zadań Sekcji Epidemiologii Szpitalnej, należy w szczególności planowanie, ocena i wdrażanie wszelkich działań związanych z kontrolą i zapobieganiem zakażeniom szpitalnym, w tym:

1. Stały nadzór nad stanem higieniczno - sanitarnym Szpitala;
2. Współpraca ze Sterylizatornią;
3. Prowadzenie monitoringu oraz rejestracji zakażeń szpitalnych;
4. Współpraca ze Stacją Sanitarno – Epidemiologiczną;
5. Nadzór nad stanem bielizny szpitalnej i odzieży ochronnej przechowywanych w magazynach Sekcji Zaopatrzenia;
6. Nadzór nad usługami pralniczymi.

§ 49

Do zadań Sterylizatorni, należy w szczególności sterylizacja sprzętu i aparatury medycznej, zapewnienie zaopatrzenia komórek organizacyjnych Szpitala w sprzęt sterylny oraz raportowanie działalności na zasadach oraz w zakresie obowiązującym w Szpitalu.

§ 50

Do zadań Pracownika Socjalnego należy wykonywanie zadań wynikających z ustawy z dnia 12 marca 2004 r. o pomocy społecznej, w szczególności:

1. Dokonywanie analizy i oceny zjawisk, które powodują zapotrzebowanie na świadczenia z pomocy społecznej oraz kwalifikowanie do uzyskania tych świadczeń w stosunku do pacjentów hospitalizowanych w Szpitalu Wolskim;
2. Udzielanie informacji, wskazówek i pomocy w zakresie rozwiązywania problemów socjalnych pacjentów, którzy dzięki tej pomocy będą zdolni samodzielnie rozwiązywać problemy będące przyczyną trudnej sytuacji życiowej;
3. Udzielanie pomocy obejmującej realizację zadań wynikających z ustawy o świadczeniach opieki zdrowotnej finansowanych ze środków publicznych;
4. Współpraca w zakresie realizowanych zadań ze wszystkimi komórkami organizacyjnymi Szpitala Wolskiego, w szczególności z Sekcją Statystyki i Dokumentacji Medycznej.

§ 51

Do zadań Dietetyka, należy w szczególności:

1. Współpraca z firmą usługową dostarczającą posiłki dla pacjentów Szpitala Wolskiego;
2. Wykonywanie czynności kontrolno-nadzorczych nad prawidłowym stanem sanitarno-higienicznym kuchenek oddziałowych przy udziale pielęgniarek oddziałowych oraz pielęgniarki epidemiologicznej szpitala;
3. Współpraca ze Stacją Sanitarno - Epidemiologiczną i Instytutem Żywności i Żywienia;
4. Podejmowanie działań związanych z edukacją hospitalizowanych pacjentów na temat prawidłowego odżywiania się.

§ 52

Do zadań Działu Kadr i Szkoleń należy w szczególności realizacja celów w zakresie polityki kadrowej Szpitala Wolskiego i racjonalnego gospodarowania zasobami ludzkimi, czuwanie nad prawidłową realizacją przepisów Kodeksu pracy, aktów wykonawczych do w/w ustawy oraz innych przepisów określających prawa i obowiązki pracowników, zgłaszanie pracowników i innych osób w zakresie określonym przez odrębne przepisy do ubezpieczenia społecznego oraz zdrowotnego, a także przeprowadzanie konkursów ofert na udzielanie świadczeń zdrowotnych (praktyki zawodowe) oraz prowadzenie spraw związanych z wolontariatem, stażami zawodowymi i szkoleniami pracowników, z zastrzeżeniem § 60 ust. 1 lit. f niniejszego regulaminu.

§ 53

1. Do zadań Działu Organizacyjnego - Prawnego należy w szczególności zapewnienie obsługi organizacyjno-prawnej Szpitala Wolskiego, w szczególności w zakresie tworzenia i stosowania przepisów prawa obowiązujących w Szpitalu Wolskim, we współpracy z osobami lub podmiotami realizującymi obsługę prawną na rzecz Szpitala, obsługa Kolegium Dyrekcji, posiedzeń Rady Społecznej Szpitala oraz prowadzenie Kancelarii Głównej Szpitala i Zespołu Sekretariatów.

2. W przypadku, gdy Kierownikiem Działu Organizacyjno – Prawnego jest osoba wykonująca zawód radcy prawnego, do jego obowiązków należy także realizacja zadań określonych w ustawie z dnia 6 lipca 1982 r. o radcach prawnych, w tym w szczególności udzielanie porad prawnych, sporządzanie opinii prawnych, opracowywanie projektów aktów prawnych oraz występowanie przed sądami i urzędami na podstawie pełnomocnictwa udzielonego przez Dyrektora Szpitala.

§ 54

Do zadań sekcji Bezpieczeństwa i Higieny Pracy należy w szczególności prowadzenie wszystkich spraw z zakresu bezpieczeństwa i higieny pracy, zleconych przez Dyrektora oraz wynikających z przepisów powszechnie obowiązującego prawa, w szczególności dokonywanie okresowych kontroli ocen oraz analiz stanu bezpieczeństwa i higieny pracy oraz ocen przyczyn wypadków przy pracy i chorób zawodowych, merytoryczna ocena przydatności kupowanej odzieży ochronnej, sprzętu ochrony osobistej, urządzeń sanitarnych i sprzętu zapewniającego higienę pracy, opracowywanie projektów dotyczących warunków i norm wyposażenia pracowników opracowywanie projektów dotyczących warunków i norm wyposażenia pracowników w odzież ochronną i roboczą i sprzęt ochrony osobistej, przeprowadzanie szkoleń pracowników.

§ 55

Do zadań osoby na stanowisku ds. Obronności i Rezerw należy w szczególności zapewnienie pełnej realizacji w Szpitalu Wolskim przepisów powszechnie obowiązującego prawa odnoszących się do spraw obrony cywilnej kraju, w szczególności realizacja zadań obrony cywilnej określonych w obowiązujących przepisach prawnych i ustalanych na bieżąco przez instancje nadrzędne oraz Dyrektora Szpitala, wdrażanie elementów ochronno - obronnych i



zabezpieczenia w czasie pokoju, planowanie i realizowanie zapotrzebowania formacji obronnych w sprzęt, urządzenia i materiały z dziedziny obrony cywilnej, współdziałanie w zakresie wykonywania zadań z zakresu obrony cywilnej z Biurem Bezpieczeństwa i Zarządzania Kryzysowego Urzędu Miasta.

§ 56

Do zadań osoby na stanowisku ds. przeciwpożarowych należy w szczególności inicjowanie i koordynowanie wszystkich zamierzeń mających na celu poprawę stanu ochrony przeciwpożarowej Szpitala Wolskiego, ocena i analiza przyczyn zaistniałych zagrożeń, opracowywanie wniosków w zakresie zapobiegania zagrożeniom pożaru, pomoc merytoryczna komórkom organizacyjnym Szpitala Wolskiego w realizowaniu zadań mających wpływ na warunki bezpieczeństwa przeciw pożarowego, organizacja szkoleń w zakresie ochrony przeciwpożarowej.

§ 57

Do zadań Specjalisty ds. Komunikacji Społecznej należy w szczególności promowanie działalności i rozwoju Szpitala Wolskiego oraz koordynowanie informacji przekazywanych do publicznej wiadomości przez Szpital Wolski, dbałość o wizerunek Szpitala Wolskiego, utrzymywanie kontaktów z mediami, organizacjami pozarządowymi, samorządowymi i innymi instytucjami, organizowanie konferencji prasowych, organizowanie uroczystości otwarcia nowych komórek organizacyjnych Szpitala Wolskiego, uroczystości związanych z pozyskaniem nowoczesnego sprzętu i aparatury medycznej oraz innymi ważnymi dla Szpitala Wolskiego wydarzeniami, prowadzenie dokumentacji materiałów prasowych - archiwum prasowego.

§ 58

Do zadań Koordynatora ds. Kontroli Zarządczej i Ryzyka należy w szczególności opracowania, wdrożenia oraz realizacja polityki zarządzania ryzykiem w Szpitalu Wolskim, a także dokonywanie okresowej samooceny kontroli zarządczej zgodnie z obowiązującym prawodawstwem.

§ 59

Do zadań Audytora Wewnętrzznego należy w szczególności wspieranie Dyrektora w osiągnięciu wytyczonych celów i zadań przez systematyczne, niezależne i konsekwentne działanie o charakterze zapewniającym i doradczym, służące poprawie skuteczności zarządzania Szpitalem Wolskim, w tym zarządzania ryzykiem oraz ocenie systemu kontroli wewnętrznej.

§ 60

1. Do zadań Pełnomocnika ds. Jakości należy:



- a) koordynowanie pracami w zakresie przygotowania Szpitala do akredytacji zgodnie z wymaganiami standardów akredytacyjnych Centrum Monitorowania Jakości w Ochronie Zdrowia,
 - b) przygotowywanie i aktualizacja obowiązującej dokumentacji Systemu Zarządzania Jakością m. in. procedur systemowych, Księgi Jakości, procesów medycznych, regulaminów komórek organizacyjnych, procedur postępowania zawodowego dla różnych specjalności oraz dokumentów wynikających z uregulowań wewnętrznych szpitala i uregulowań prawnych,
 - c) koordynowanie pracami związanymi z przygotowaniem i wydaniem Polityki Jakości Szpitala Wolskiego,
 - d) nadzorowanie Systemu Zarządzania Jakością poprzez przeprowadzanie zgodnie z wymaganiami normy PN – EN ISO 9001 : 2009 auditów wewnętrznych,
 - e) monitorowanie Celów Jakościowych Szpitala Wolskiego oraz nadzór nad dokumentacją Systemu Zarządzania Jakością,
 - f) przygotowywanie szkoleń wewnątrzzakładowych grupowych dla pracowników Szpitala,
 - g) koordynowanie pracami:
 - Zespołu ds. Promocji Zdrowia,
 - Zespołu ds. wdrożenia oraz monitorowania Programu Bezpieczeństwa Pacjentów Szpitala Wolskiego,
 - Zespołu ds. Profilaktyki i Leczenia Odleżyn,
 - Zespołu koordynacyjnego ds. wdrożenia procesu akredytacji;
 - h) współpraca z zewnętrzną jednostką certyfikującą poprzez dbałość o przygotowanie i przeprowadzenie auditów nadzoru i odnowienia zgodnie z zapisami umowy,
 - i) współpraca z Centrum Monitorowania Jakości w Ochronie Zdrowia w zakresie przygotowania i przeprowadzenia wizyty akredytacyjnej,
 - j) współpraca z Wydziałem Spraw Społecznych i Zdrowia dla Dzielnicy Wola i innymi instytucjami w zakresie profilaktyki zdrowotnej,
 - k) wykonywanie innych zadań zleconych przez Dyrektora.
2. Pełnomocnikowi ds. Jakości podlega Sekcja ds. Jakości i Promocji Zdrowia do zadań, która odpowiada za utrzymanie i doskonalenie oraz nadzorowanie Systemu Zarządzania Jakością we wszystkich jednostkach i komórkach organizacyjnych Szpitala Wolskiego zgodnie z wymaganiami normy PN-EN ISO 9001:2009.

§ 61

Do zadań Kapelanów, należy w szczególności sprawowanie opieki duszpasterskiej dla pacjentów Szpitala Wolskiego.

§ 62

Do zadań Sekcji Finansowo - Księgowej należy w szczególności prowadzenie rachunkowości zgodnie z zasadami określonymi w przepisach dotyczących rachunkowości, podatku od towarów i usług, podatku dochodowego od osób prawnych oraz finansów publicznych.



§ 63

Do zadań Sekcji Płac należy w szczególności prawidłowe naliczanie wynagrodzeń zgodnie z Regulaminem Wynagradzania Szpitala Wolskiego oraz zgodnie z przepisami dotyczącymi podatku dochodowego od osób fizycznych oraz systemu ubezpieczeń społecznych, a także kodeksem pracy.

§ 64

Do zadań Sekcji Analiz Finansowych i Rozliczania Środków z Funduszy Unijnych należy w szczególności przygotowanie analiz stanowiących podstawę do podejmowania decyzji dotyczących między innymi zarządzania Szpitalem Wolskim oraz bieżące monitorowanie wykonania planu finansowego, a także rozliczanie środków z funduszy unijnych.

§ 65

Do zadań Działu ds. Gospodarczych i Zaopatrzenia należy w szczególności:

1. Prowadzenie postępowania na najem i dzierżawę zgodnie z obowiązującymi w tym zakresie przepisami;
2. Nadzór i rozliczanie ochrony obiektów i terenu Szpitala;
3. Nadzorowanie spraw związanych z ubezpieczeniem i dochodzenie odszkodowań;
4. Nadzór nad dostosowaniem obiektów do norm bhp i p-poż;
5. Nadzór nad prawidłowym zabezpieczeniem pomieszczeń, budynków i terenu;
6. Zapewnienie prawidłowej eksploatacji terenu i budynków oraz właściwego ich funkcjonowania;
7. Zaopatrywanie komórek organizacyjnych Szpitala Wolskiego w środki właściwej jakości, konieczne do wykonywania przez nie powierzonych im zadań na podstawie zawartych umów i zakupów interwencyjnych oraz przechowywanie ich do czasu wydania (nie dotyczy żywności, leków oraz wyrobów medycznych), współpraca w zakresie realizowanych zadań z Sekcją Zamówień Publicznych oraz koordynowanie spraw związanych ze stanem bielizny szpitalnej oraz odzieży ochronnej wykorzystywanych przez pracowników Szpitala i ich bieżącymi naprawami.

§ 66

Do zadań Działu Technicznego należy w szczególności zapewnienie prawidłowej eksploatacji urządzeń i aparatury Szpitala Wolskiego oraz prowadzenie spraw dotyczących realizacji remontów i inwestycji.

§ 67

Do zadań Sekcji Zamówień Publicznych należy w szczególności wykonywanie zadań związanych z zamówieniami publicznymi w zakresie usług, dostaw oraz robót budowlanych, przy zachowaniu zasad i trybu udzielania zamówień publicznych określonych w ustawie z dnia 29 stycznia 2004 roku Prawo Zamówień Publicznych oraz aktach wykonawczych, a także przeprowadzanie konkursów ofert na zakup świadczeń zdrowotnych od podmiotów leczniczych na podstawie ustawy o działalności leczniczej.



§ 68

Do zadań Sekcji ds. Inwestycji i Remontów należy w szczególności zapewnienie prawidłowej realizacji remontów i inwestycji, uczestnictwo w koniecznym zakresie w realizowaniu zakupów usług remontowo - budowlanych w trybie zamówień publicznych.

§ 69

Do zadań Sekcji Eksploatacji Urządzeń Technicznych i Aparatury należy w szczególności:

1. Prowadzenie bieżącego nadzoru nad eksploatacją aparatury i sprzętu medycznego;
2. Prowadzenie baz danych sprzętu i aparatury medycznej używanych w Szpitalu Wolskim oraz prawidłowe zarządzanie nim;
3. Monitorowanie potencjalnych zagrożeń związanych z eksploatacją urządzeń i aparatury medycznej i przeciwdziałanie nim;
4. Zapewnienie oraz nadzorowanie nakazanych przepisami okresowych kontroli i serwisów gwarantujących bezpieczną eksploatację;
5. Wyposażenie aparatury i urządzeń medycznych w dokumentację eksploatacyjną (paszporty techniczne) oraz nadzór nad prawidłowością jej prowadzenia;
6. Prowadzenie ewidencji serwisów, napraw i remontów;
7. Podejmowanie działań związanych z usuwaniem awarii sprzętu i aparatury medycznej we własnym zakresie lub we współpracy z wykonawcami posiadającymi wymagane uprawnienia do wykonywania prac remontowych, naprawczych lub serwisowych.

§ 70

Do zadań osoby zajmującej stanowisko Specjalisty ds. Energetyki należy w szczególności:

1. Utrzymanie ruchu energetycznego Szpitala Wolskiego;
2. Nadzór nad prawidłowym funkcjonowaniem sprzętu i urządzeń elektroenergetycznych;
3. Wykonywanie doraźnych napraw instalacji elektrycznych;
4. Udział w okresowych przeglądach technicznych instalacji.

§ 71

Szczegółowy zakres zadań realizowanych przez poszczególne komórki organizacyjne szpitala określają regulaminy komórek organizacyjnych oraz powszechnie obowiązujące przepisy szczególne.

§ 72

Celem zapewnienia właściwej współpracy między poszczególnymi jednostkami i komórkami organizacyjnymi, w Szpitalu Wolskim odbywają się cykliczne spotkania:

- 1) Dyrektora i jego Zastępców z Kierownikami komórek administracyjnych;
- 2) Zastępcy Dyrektora ds. Lecznictwa z Ordynatorami i Kierownikami jednostek i komórek organizacyjnych działalności podstawowej;
- 3) Naczelnej Pielęgniarki z Pielęgniarkami Oddziałowymi.



DZIAŁ III

PRZEBIEG PROCESU UDZIELANIA ŚWIADCZEŃ ZDROWOTNYCH W JEDNOSKTAH ORGANIZACYJNYCH SZPITALA WOLSKIEGO ORAZ ZASADY WSPÓŁPRACY Z INNYMI PODMIOTAMI WYKONUJĄCYMI DZIAŁALNOŚĆ LECZNICZĄ

ROZDZIAŁ I POSTANOWIENIA OGÓLNE

§ 73

1. W przebiegu procesu udzielania świadczeń zdrowotnych w jednostkach organizacyjnych Szpitala Wolskiego uwzględnia się:
 - 1) prawa i obowiązki pacjenta wynikające z obowiązującego systemu prawnego;
 - 2) wymogi określone w obowiązujących przepisach prawa, a w szczególności w ustawie o działalności leczniczej, ustawie o świadczeniach opieki zdrowotnej finansowanych ze środków publicznych, przepisów prawa regulujących wykonywanie zawodów medycznych;
 - 3) zasady wynikające z procedur i standardów postępowania wdrożonych w Szpitalu Wolskim w oparciu o posiadany system certyfikacji;
 - 4) zasady wynikające z powszechnie obowiązujących standardów.
2. Lekarz obowiązany jest uzyskać świadomą zgodę pacjenta na udzielenie mu świadczenia zdrowotnego na zasadach wynikających z obowiązujących przepisów.
3. Szpital Wolski ma obowiązek zachowania w tajemnicy informacji związanych z pacjentem, a uzyskanych w związku z udzielaniem świadczeń zdrowotnych.

§ 74

Szpital Wolski prowadzi listy oczekujących na udzielenie świadczenia zdrowotnego na zasadach określonych w ustawie o świadczeniach opieki zdrowotnej finansowanych ze środków publicznych.

§75

1. Pacjenci hospitalizowani w Szpitalu Wolskim lub korzystający ze świadczeń zdrowotnych udzielanych na terenie Szpitala Wolskiego w zakresie związanym z procesem leczenia zaopatrywani są w produkty lecznicze i wyroby medyczne.
2. Pacjenci korzystający ze świadczeń Szpitala Wolskiego, nie posiadający uprawnień do bezpłatnego leczenia z tytułu ubezpieczenia zdrowotnego lub innego tytułu produkty lecznicze i wyroby medyczne otrzymują odpłatnie.
3. Produkty lecznicze i wyroby medyczne wydawane są pacjentom w oddziałach na podstawie zlecenia lekarza sprawującego opiekę nad pacjentem lub lekarza dyżurnego.



4. Pacjentom przebywającym w oddziałach Szpitala Wolskiego zapewnia się świadczenia towarzyszące, w tym wyżywienie z uwzględnieniem wskazań medycznych.

§ 76

1. Świadczenia zdrowotne udzielane pacjentom powinny odpowiadać aktualnej wiedzy i praktyce medycznej.
2. Żadne okoliczności nie mogą stanowić podstawy odmowy udzielenia świadczenia przez Szpital Wolski, jeżeli osoba zgłaszająca się do Szpitala Wolskiego potrzebuje natychmiastowego udzielenia pomocy medycznej w stanie nagłego zagrożenia zdrowotnego.

CZĘŚĆ I. ŚWIADCZENIA ZDROWOTNE UDZIELANE W ZWIĄZKU Z PRZYJĘCIEM NA HOSPITALIZACJĘ

§ 77

1. Świadczenia zdrowotne związane z badaniem stanu zdrowia pacjentów zgłaszających się do Szpitala Wolskiego, postępowaniem diagnostycznym niezbędnym do podjęcia decyzji o hospitalizacji, przyjmowaniem pacjentów zakwalifikowanych do leczenia szpitalnego, itp. wykonywane są w:
 - 1) Szpitalnym Oddziale Ratunkowym- dla ogółu pacjentów, z zastrzeżeniem pkt 2;
 - 2) Izbie przyjęć psychiatrycznej w stosunku do pacjentów kwalifikowanych do Klinicznego Oddziału psychiatrycznego.
2. Świadczenia w Szpitalnym Oddziale Ratunkowym oraz Izbie przyjęć psychiatrycznej udzielane są w systemie całodobowym, przy zachowaniu pełnienia dyżurów, do których zobowiązane są podmioty lecznicze udzielające całodobowych świadczeń stacjonarnych.

§ 78

W stanach nagłego zagrożenia zdrowotnego personel medyczny Szpitalnego Oddziału Ratunkowego oraz Izby przyjęć psychiatrycznej ma obowiązek udzielenia pomocy medycznej wszystkim osobom znajdującym się w Szpitalnym Oddziale Ratunkowym lub Izbie przyjęć psychiatrycznej oraz ich najbliższym otoczeniu. Przez najbliższe otoczenie należy rozumieć obszar w obrębie Szpitala Wolskiego oraz obszar wokół budynku Szpitala Wolskiego, obejmujący miejsca, do których przybycie w związku z koniecznością udzielenia natychmiastowej pomocy medycznej nie stwarza żadnych szczególnych trudności, nie wymaga żadnych dodatkowych środków i może nastąpić w odpowiednio krótkim czasie.



§ 79

Pacjentom Szpitala Wolskiego, członkom ich rodzin lub opiekunom zapewnia się dostęp do:

- 1) telefonu sieci miejskiej;
- 2) spisu telefonów i adresów zakładów służby zdrowia, z którymi Szpital współpracuje;
- 3) informacji o numerach telefonów do najbliższego posterunku policji, straży miejskiej, straży pożarnej, prokuratury, sądu opiekuńczego;
- 4) informacji o numerach telefonów do mazowieckiego Oddziału Wojewódzkiego Narodowego Funduszu Zdrowia;
- 5) informacji o numerach telefonów i adresie Rzecznika Praw Pacjenta.

§ 80

W przypadkach, w których stan zdrowia pacjenta wymaga udzielenia niezwłocznej pomocy medycznej, a pacjent nie posiada stosownych dokumentów, personel Szpitalnego Oddziału Ratunkowego oraz Izby przyjęć psychiatrycznej zobowiązany jest do wykonania wszelkich możliwych czynności, umożliwiających ustalenie danych pacjenta i jego uprawnień do bezpłatnego leczenia.

§ 81

1. Każdy pacjent zgłaszający się do Szpitalnego Oddziału Ratunkowego w związku z potrzebą uzyskania pomocy medycznej, powinien być niezwłocznie zbadany przez lekarza, z uwzględnieniem obowiązujących w Szpitalu procedur.
2. Zgłoszenie się pacjenta do Szpitalnego Oddziału Ratunkowego bądź Izby przyjęć psychiatrycznej podlega rejestracji.
3. Pacjentem znajdującym się w stanie nagłego bezpośredniego zagrożenia zdrowotnego świadczenia zdrowotne udzielane są w pierwszej kolejności.

§ 82

1. Podstawą przyjęcia do leczenia szpitalnego pacjenta zgłaszającego się do Szpitala Wolskiego w związku z urazem, wypadkiem, zatruciem lub innym stanem zagrażającym życiu lub zdrowiu pacjenta, bądź skierowaniem wystawionym przez lekarza, jest decyzja lekarza Szpitalnego Oddziału Ratunkowego lub lekarza Izby przyjęć psychiatrycznej o konieczności hospitalizacji i przyjęcia pacjenta do leczenia w oddziale, podjęta samodzielnie lub po konsultacji ze specjalistami zatrudnionymi w oddziałach.



2. Decyzja o konieczności przyjęcia pacjenta do Szpitala Wolskiego powinna być poprzedzona badaniem pacjenta i wykonaniem niezbędnych dla oceny jego stanu zdrowia badań diagnostycznych.
3. Pacjenci Szpitalnego Oddziału Ratunkowego, kierowani na badania diagnostyczne powinni być, zależnie od stanu zdrowia i możliwości samodzielnego poruszania się, przeprowadzani lub przewożeni na wózkach. Przeprowadzenia bądź przewiezienia pacjenta dokonuje pielęgniarka lub – za zgodą lekarza – sanitariusz.
4. W przypadku pacjenta skierowanego do leczenia szpitalnego przez lekarza ubezpieczenia zdrowotnego lub Zespół Ratownictwa Medycznego (Pogotowie Ratunkowe), lekarz Szpitalnego Oddziału Ratunkowego powinien zapoznać się z zapisami zawartymi w skierowaniu, wynikami dotychczas przeprowadzonych przez pacjenta badań oraz zebrać inne możliwe do uzyskania informacje, niezbędne do dokonania prawidłowej oceny stanu zdrowia pacjenta.

§ 83

1. Pacjent przyjęty do leczenia szpitalnego podlega wpisowi do dokumentacji medycznej, a następnie, po wykonaniu koniecznych czynności zostaje skierowany do właściwego oddziału.
2. Odprowadzenie lub odpowiednio do sytuacji przewiezienie pacjenta do oddziału dokonywane jest przez sanitariusza, chyba że ze względu na stan zdrowia wymagana jest obecność pielęgniarki i / lub lekarza.

§ 84

1. Jeśli z rozpoznania i badania wstępnego nie wynika konieczność hospitalizacji do zadań Szpitalnego Oddziału Ratunkowego i Izby przyjęć psychiatrycznej należy:
 - 1) dokonanie rejestracji pacjenta;
 - 2) założenie indywidualnej dokumentacji wewnętrznej;
 - 3) wykonanie niezbędnych badań diagnostycznych zgodnie z wskazaniami lekarza;
 - 4) wydanie karty informacyjnej dotyczącej stanu pacjenta, zawierającej dane o wykonanych badaniach i ich wyniku, o rodzaju zastosowanego leczenia i dalszych zaleceniach; kopia karty zostaje dołączona do indywidualnej dokumentacji wewnętrznej pacjenta;
 - 5) wydanie pacjentowi dotyczącej go indywidualnej dokumentacji zewnętrznej zgodnie z obowiązującymi przepisami;
 - 6) dokonanie zabezpieczenia medycznego pacjentów oraz organizowanie transportu do innych podmiotów wykonujących działalność leczniczą w razie konieczności leczenia specjalistycznego.
2. Ponadto Szpitalny Oddział Ratunkowy udziela świadczeń zdrowotnych, polegających na wstępnej diagnostyce i podjęciu leczenia w zakresie niezbędnym do stabilizacji funkcji życiowych osób znajdujących się w stanie nagłego zagrożenia życia lub zdrowia, z przyczyny wewnętrznej lub zewnętrznej, a w szczególności w razie wypadku, urazu, zatrucia u dorosłych.
3. Do zadań Izby przyjęć psychiatrycznej należy dokonywanie czynności związanych z przyjmowaniem pacjentów do Szpitala Wolskiego w tym wynikające z przepisów dotyczących ochrony zdrowia psychicznego oraz udzielanie świadczeń zdrowotnych.
4. Określone pomieszczenia w Szpitalnym Oddziale Ratunkowym są monitorowane przez personel medyczny udzielający świadczeń zdrowotnych wyłącznie w celu prowadzenia

stałego, bieżącego nadzoru medycznego i obserwacji stanu zdrowia pacjentów poddanych diagnostyce i leczeniu i nie podlega utrwaleniu.

§ 85

W przypadku, w którym lekarz stwierdzi potrzebę niezwłocznego umieszczenia pacjenta w Szpitalu Wolskim, a brak miejsc, zakres świadczeń udzielanych przez Szpital Wolski lub względy epidemiczne nie pozwalają na jego przyjęcie, personel medyczny Szpitalnego Oddziału Ratunkowego oraz personel medyczny Izby przyjęć psychiatrycznej zobowiązany jest do udzielenia niezbędnej pomocy medycznej oraz zapewnienia przewozu pacjenta do innego szpitala, po uprzednim porozumieniu się z tym szpitalem i uprzedzeniu pacjenta. O dokonanym rozpoznaniu stanu zdrowia i o podjętych czynnościach lekarz sporządza odpowiedni wpis w dokumentacji medycznej.

§ 86

W razie konieczności, Szpital, po przyjęciu do hospitalizacji w SOR lub Izbie przyjęć psychiatrycznej zapewnia niezwłoczny transport sanitarny pacjenta urazowego albo osoby w stanie nagłego zagrożenia zdrowotnego do najbliższego zakładu leczniczego podmiotu leczniczego udzielającego świadczeń opieki zdrowotnej w odpowiednim zakresie.

§ 87

1. Pacjenci zgłaszający się na hospitalizację w terminach wyznaczonych przez Szpital Wolski zgodnie z listami oczekujących, które tworzą księgę oczekujących na udzielenie świadczenia zdrowotnego, przyjmowani są do Szpitala Wolskiego we wskazanych terminach, chyba że w wyniku czynności przeprowadzonych zgodnie z obowiązującymi przepisami i postanowieniami niniejszego regulaminu brak jest wskazań do hospitalizacji.
2. Niestawienie się pacjenta w wyznaczonym dniu bez powiadomienia stanowi podstawę do usunięcia go z listy oczekujących.

§ 88

Jeśli nie występują wskazania do pilnej hospitalizacji pacjenta, w tym pacjenta o którym mowa w § 90 niniejszego regulaminu, a jednocześnie Szpital Wolski z uwagi na istniejące obłożenie właściwych oddziałów nie rozporządza wolnymi miejscami, ordynator właściwego oddziału lub lekarz go zastępujący, w porozumieniu z konsultantami odpowiednich specjalności, ustala termin przyjęcia pacjenta do Szpitala Wolskiego i wpisuje go, za jego zgodą na listę oczekujących na przyjęcie do Szpitala Wolskiego, wręczając jednocześnie pacjentowi pisemną informację o terminie.



§ 89

Chorych nie zakwalifikowanych do leczenia szpitalnego, a wymagających kontynuowania leczenia, lekarz Szpitalnego Oddziału Ratunkowego lub Izby przyjęć psychiatrycznej, po udzieleniu niezbędnej pomocy medycznej i wydaniu zaleceń, kieruje do lekarza podstawowej opieki zdrowotnej lub do dalszego specjalistycznego leczenia ambulatoryjnego.

§ 90

Jeżeli lekarz Szpitalnego Oddziału Ratunkowego lub Izby przyjęć psychiatrycznej w związku z badaniem pacjenta powźmie uzasadnione podejrzenie, że uszkodzenie ciała pacjenta lub zaburzenie czynności organizmu pozostaje w związku z popełnieniem czynu zabronionego, samobójstwem lub powstało w wyniku wypadku, jest zobowiązany odnotować ten fakt w wewnętrznej indywidualnej dokumentacji medycznej oraz w Księdze Raportów i bezzwłocznie powiadomić właściwą jednostkę policji.

§ 91

1. O przyjęciu do Szpitala Wolskiego pacjenta niepełnoletniego lub innego chorego - bez względu na jego wiek - w przypadku nagłym lub ciężkim, Szpitalny Oddział Ratunkowy oraz Izba przyjęć psychiatryczna zobowiązani są niezwłocznie powiadomić rodzinę lub opiekunów pacjenta, nie później niż w ciągu 12 godzin od chwili jego przyjęcia.
2. W przypadku przeniesienia pacjenta do innego podmiotu wykonującego działalność leczniczą rodzina lub opiekunowie pacjenta powinni być powiadomieni o tym fakcie w ciągu 12 godzin od chwili podjęcia decyzji o przetransportowaniu chorego - z podaniem dokładnego adresu tego zakładu.
3. Przyjęcie do Szpitala Wolskiego pacjenta małoletniego, z którego przedstawicielem ustawowym albo opiekunem faktycznym nie można się skontaktować podlega zgłoszeniu do jednostki policji właściwej dla Szpitala nie później niż w okresie 4 godzin od przyjęcia;
4. Przyjęcie albo zgon pacjenta, którego tożsamości nie można ustalić albo potwierdzić na podstawie dokumentów stwierdzających tożsamość podlega zgłoszeniu do jednostki policji właściwej dla Szpitala nie później niż w okresie 8 godzin odpowiednio od przyjęcia albo zgonu.
5. Za zawiadomienia, o których mowa w ust. 1 - 4 odpowiedzialny jest lekarz koordynujący Szpitalnego Oddziału Ratunkowego, lekarz Izby przyjęć psychiatrycznej lub ordynator oddziału, którzy mogą dokonać zawiadomienia osobiście lub wyznaczyć inną osobę.

§ 92

Odpowiedzialnym za przebieg procesu udzielania świadczeń zdrowotnych w Szpitalnym Oddziale Ratunkowym jest Ordynator/Kierownik Szpitalnego Oddziału Ratunkowego lub w razie jego nieobecności lekarz koordynujący pracą w Szpitalnym

Oddziały Ratunkowym, wyznaczany zgodnie z zarządzeniem wewnętrznym Dyrektora Szpitala.

§ 93

Pacjent, którego stan zdrowia wymaga natychmiastowego przystąpienia do wykonania zabiegu operacyjnego, przewożony jest na Blok Operacyjny. Zadaniem oddziału, do którego pacjent zostanie przewieziony po wykonaniu zabiegu operacyjnego, jest przygotowanie odpowiedniego miejsca w sali pooperacyjnej bądź w sali chorych. Decyzję o rodzaju sali, w której pacjent powinien przebywać po wykonanym zabiegu operacyjnym podejmuje Ordynator lub lekarz dyżurny.

§ 94

Szczegółową organizację i porządek udzielania świadczeń zdrowotnych w Szpitalnym Oddziale Ratunkowym oraz Izbie przyjęć psychiatrycznej określają właściwe regulaminy.

CZĘŚĆ II

PRZEBIEG PROCESU UDZIELANIA ŚWIADCZEŃ W ODDZIAŁACH

§ 95

1. Pacjent zakwalifikowany do leczenia szpitalnego przez lekarzy dyżurnych Szpitalnego Oddziału Ratunkowego, po przyprowadzeniu lub przewiezieniu do właściwego oddziału przekazywany jest pielęgniarce odcinkowej lub pielęgniarce dyżurnej, która po założeniu karty gorączkowej i zarejestrowaniu pacjenta w oddziale, wskazuje mu salę chorych, przydziela łóżko, a w przypadkach, w których stan zdrowia pacjenta uniemożliwia mu samodzielne zajęcie wyznaczonego miejsca, zapewnia mu stosowną pomoc.
2. Zakładana w Szpitalnym Oddziale Ratunkowym historia choroby pacjenta, przekazywana jest do oddziału, do którego pacjent został skierowany, z chwilą przekazania pacjenta do oddziału, o którym mowa w ust. 1.
3. Pacjent umieszczony w oddziale rejestrowany jest w Księdze Chorych Oddziału.
4. Pacjenci przyjmowani do hospitalizacji zaopatrywani są w identyfikatory, z wyłączeniem pacjentów Klinicznego Oddziału psychiatrycznego.
5. Z chwilą zakwalifikowania pacjentów do hospitalizacji odbierane są oświadczenia dotyczące osób upoważnionych do informacji o stanie zdrowia i udostępniania dokumentacji medycznej.



§ 96

1. Postępowanie medyczne, związane z ustaleniem rozpoznania lub podjęciem leczenia, powinno być rozpoczęte z chwilą przyjęcia pacjenta do oddziału.
2. O rodzaju, zakresie i kolejności wykonywanych czynności medycznych decyduje lekarz sprawujący opiekę nad pacjentem, kierując się jego stanem zdrowia oraz wskazaniami wynikającymi z aktualnej wiedzy medycznej i zasadami wykonywania zawodu lekarskiego, uwzględniając możliwości Szpitala Wolskiego oraz przestrzegając przepisów związanych z koniecznością uzyskania zgody pacjenta na wykonanie proponowanych przez lekarza świadczeń zdrowotnych.
3. Zlecenia lekarskie dotyczące przeprowadzenia badań diagnostycznych oraz podania pacjentowi przepisanych leków, w tym krwi i jej składników wpisywane są do karty zleceń.
4. Zaproponowanie pacjentowi przebywającemu w oddziale metody leczniczej lub diagnostycznej, związane z podjęciem decyzji o konieczności wykonania zabiegu operacyjnego, rozszerzeniem jego zakresu, zastosowaniem innej techniki operacyjnej, itp., a także dotyczącej przeprowadzenia innego lub nowego badania diagnostycznego stwarzającego podwyższone ryzyko dla pacjenta, wymaga każdorazowo świadomej zgody pacjenta, wyrażonej w formie pisemnej.

§ 97

1. W Szpitalu pacjenci przebywają w salach jednoosobowych lub wieloosobowych.
2. Umieszczenie pacjenta w sali jednoosobowej jest możliwe pod warunkiem, iż w danym oddziale sale takie zostały wydzielone. O przyznaniu pacjentowi miejsca w sali jednoosobowej decyduje ordynator oddziału lub lekarz dyżurny, biorąc pod uwagę stan zdrowia pacjenta lub kierując się względami bezpieczeństwa wynikającymi z obowiązujących przepisów prawa.
3. W salach chorych wieloosobowych mogą przebywać wyłącznie pacjenci tej samej płci z wyłączeniem: Oddziału anestezjologii i intensywnej terapii, Oddziału intensywnego nadzoru kardiologicznego, Sali intensywnego nadzoru udaru mózgu, sal pooperacyjnych oddziałów chirurgicznych, Sali wybudzeń, sal wzmożonego nadzoru. Zapis powyższy nie może naruszać prawa pacjenta do poszanowania intymności.
4. Umieszczenie pacjenta przyjętego do Szpitala na łóżku znajdującym się w korytarzu oddziałowym dopuszczalne jest jedynie w przypadku braku wolnych miejsc w salach chorych. Z chwilą zwolnienia miejsca w sali chorych pacjent leżący na korytarzu powinien być przeniesiony do sali.
5. Świadczenia zdrowotne wykonywane są w oddziałach szpitalnych w ramach rozkładu czasu pracy obowiązującego personel medyczny oraz w systemie dyżurów medycznych.

§ 98

1. Ze względu na warunki przebywania chorych w Szpitalu Dyrektor może określić dni oraz godziny, w których odbywają się odwiedziny pacjentów, przeznaczone do

- wiadomości osób odwiedzających. Organizacja wizyt nie może naruszać praw pacjenta przebywającego w oddziale do zapewnienia mu kontaktu osobistego, o którym mowa w ustawie o prawach pacjenta i Rzeczniku Praw Pacjenta.
2. W Oddziale anestezjologii i intensywnej terapii, Oddziale intensywnego nadzoru kardiologicznego, Sali intensywnego nadzoru udaru mózgu, sal pooperacyjnych oddziałów chirurgicznych i sal wzmożonego nadzoru, kontakt pacjenta z osobą z zewnątrz może mieć miejsce wyłącznie za zgodą Dyrektora z uwzględnieniem wymogów wynikających z ustawy o prawach pacjenta i Rzeczniku Praw Pacjenta.
 3. Ograniczenie kontaktu pacjenta z osobą z zewnątrz może nastąpić wyłącznie ze względu na bezpieczeństwo zdrowotne pacjenta lub względy epidemiologiczne. Decyzje w tych sprawach podejmuje Dyrektor.
 4. W czasie, o którym mowa w ust. 1 i 3, pacjenci, których stan zdrowia nie wymaga leżenia lub przebywania w sali chorych, mogą kontaktować się z osobami z zewnątrz poza oddziałem.
 5. W czasie obchodów zespołu medycznego pacjenci powinni przebywać w salach. Opuszczenie oddziału w godzinach przeznaczonych na wykonywanie badań, zabiegów, lub innych czynności leczniczych i pielęgnacyjnych wymaga zgody pielęgniarki. Pacjent zobowiązany do leżenia ze względu na wskazania lekarskie nie może opuszczać oddziału bez zgody lekarza. W tym ostatnim przypadku personel pomocniczy Szpitala – stosownie do możliwości – powinien udzielić pacjentowi pomocy przy zaspokajaniu istotnych potrzeb życiowych.
 6. Ograniczenie prawa do dodatkowej opieki pielęgnacyjnej może wynikać z przyczyn wskazanych w ust.3.
 7. Lekarz lub pielęgniarka mogą sprzeciwić się wykonywaniu określonych czynności pielęgnacyjnych przez osobę bliską pacjentowi lub przez niego wyznaczoną, jeżeli osoba ta, nie mając odpowiedniego przygotowania fachowego, czynności pielęgnacyjne wykonuje w sposób nieprawidłowy lub zagrażający zdrowiu pacjenta.

§ 99

1. Opieka nad pacjentem sprawowana przez pielęgniarki, wykonywana jest na zasadach określonych w ustawie o zawodach pielęgniarki i położnej, zgodnie z aktualną wiedzą medyczną.
2. Świadczenia pielęgnacyjne, diagnostyczne i lecznicze, udzielane pacjentom przez pielęgniarki, wykonywane są na podstawie zleceń lekarskich.
3. Wykonanie świadczeń zdrowotnych bez zlecenia lekarza możliwe jest wyłącznie w przypadkach określonych w przepisach szczególnych, regulujących zakres i rodzaj świadczeń diagnostycznych, leczniczych zapobiegawczych i rehabilitacyjnych, które pielęgniarka może wykonywać samodzielnie.
4. Przy wykonywaniu czynności pielęgnacyjnych, pielęgniarka może korzystać z pomocy personelu pomocniczego (salowej, sanitariusza).
5. Zasady realizowania w Szpitalu Wolskim praw pacjenta do dodatkowej opieki pielęgnarskiej określa załącznik nr 5 do niniejszego Regulaminu.



§ 100

Pacjenci kierowani na badania specjalistyczne i zabiegi lecznicze powinni być, zależnie od stanu zdrowia, przeprowadzani lub przewożeni na wózkach albo ruchomych łózkach. Przeprowadzenia bądź przewiezienia pacjenta dokonuje sanitariusz, chyba że wskazania medyczne przemawiają za obecnością pielęgniarki i / lub lekarza.

§ 101

1. W danym oddziale planowe zabiegi operacyjne wykonywane są zgodnie z ustalonym na określony dzień harmonogramem zabiegów operacyjnych, sporządzanym przez ordynatora i w uzgodnieniu z ordynatorami innych oddziałów, jeżeli wykonanie planowanego zabiegu operacyjnego uzależnione jest od uczestnictwa personelu medycznego zatrudnionego w tych oddziałach, z zastrzeżeniem ust. 3.
2. Zabiegi operacyjne planowe wykonywane są pomiędzy godzinami 7.00-15.35.
3. W razie konieczności przeprowadzenia niezwłocznego zabiegu operacyjnego pacjentowi znajdującemu się w bezpośrednim zagrożeniu życia lub zdrowia, ustalone w harmonogramie godziny wykonania zabiegów planowych mogą ulec przesunięciu o czas niezbędny dla wykonania zabiegu interwencyjnego. Jeżeli z przyczyn wskazanych wyżej lub z uwagi na wydłużenie się czasu trwania wcześniejszego zabiegu, wykonanie planowanego zabiegu operacyjnego w danym dniu, w godz. 7:00-15:35, nie jest możliwe, przeprowadzenie operacji może być wyznaczone na następną dzień roboczy.
4. Poza godzinami przypadającymi pomiędzy 7:00-15:35, w dni wolne od pracy, niedziele, oraz dni ustawowo wolne od pracy, w oddziałach wykonywane są zabiegi operacyjne interwencyjne, tj. związane z koniecznością niezwłocznego ratowania życia i zdrowia pacjenta lub takie, które ze względów medycznych muszą być przeprowadzone bez zbędnej zwłoki, albowiem przeprowadzenie ich w terminie późniejszym stanowiłoby zagrożenie dla życia lub zdrowia pacjenta, bądź spowodowałoby pogorszenie stanu jego zdrowia.
5. Jeżeli w czasie zabiegu planowego niezbędne jest wykonanie biopsyjnego badania śródoperacyjnego, o konieczności wykonania tego badania lekarz sprawujący opiekę nad pacjentem lub inny upoważniony przez niego pracownik medyczny zobowiązany jest powiadomić Zakład patomorfologii co najmniej na 2 dni przed wyznaczonym terminem zabiegu.

§ 102

1. W razie pogorszenia się stanu zdrowia pacjenta, powodującego zagrożenie życia lekarz zobowiązany jest powiadomić niezwłocznie wskazaną przez pacjenta osobę lub instytucję, przedstawiciela ustawowego lub opiekuna faktycznego.



2. Fakt zawiadomienia, o którym mowa w § 102 ust.1 utrwalony jest wpisem w książce raportów lekarskich dokonany przez osobę informującą z godziną poinformowania oraz nazwiskiem i imieniem osoby przyjmującej informację.

§ 103

1. W wszystkie dane odzwierciedlające stan zdrowia pacjenta, przebieg badania, leczenia, pielęgnacji pacjenta w czasie jego pobytu w Szpitalu, rodzaj i zakres wykonywanych czynności leczniczych i pielęgnacyjnych, wyniki przeprowadzonych badań diagnostycznych, wpisywane są lub dołączane do historii choroby pacjenta, zgodnie z obowiązującymi w tym zakresie przepisami.
2. Historie choroby pacjentów przebywających w oddziale przechowywane są w sposób uniemożliwiający dostęp do dokumentacji osobom nieuprawnionym.
3. Z chwilą zakończenia procesu leczenia dokumentacja medyczna pacjenta przekazywana jest do Sekcji Statystyki i Dokumentacji Medycznej, a następnie archiwizowana. Oryginały dokumentów stanowiących indywidualną dokumentację zewnętrzną pacjenta zwraca się pacjentowi przy wypisie za pokwitowaniem, sporządzając kopie tych dokumentów, które pozostawia się w dokumentacji Szpitala Wolskiego.

§ 104

1. Informacji o stanie zdrowia pacjenta udzielają lekarze zgodnie z zasadami określonymi w ustawach o zawodzie lekarza i lekarza dentystry, ustawie o prawach pacjenta i Rzeczniku Praw Pacjenta oraz wewnętrznych zarządzeniach Dyrektora.
2. Pielęgniarka uprawniona jest do udzielenia pacjentowi lub jego przedstawicielowi ustawowemu informacji o stanie zdrowia pacjenta wyłącznie w zakresie koniecznym do sprawowania opieki pielęgnacyjnej.

§ 105

1. Pacjenci przebywający w oddziałach Szpitala Wolskiego mają prawo do korzystania z depozytu prowadzonego na zasadach określonych właściwymi przepisami prawa.

2. Pacjenci przebywający w oddziałach zobowiązani są do przestrzegania zasad współżycia społecznego, w tym niezakłócania spokoju innym pacjentom, zwłaszcza w godzinach pomiędzy 22:00-6:00.

3. Szczegółową organizację i porządek udzielania świadczeń zdrowotnych w poszczególnych oddziałach szpitalnych określają ich regulaminy oraz dokumenty wydane w oparciu o normę PN – EN ISO 9001:2009.

CZEŚĆ III
PRZEBIEG PROCESU UDZIELANIA ŚWIADCZEŃ W IZBIE PRZYJĘC
PSYCHIATRYCZNEJ ORAZ KLINICZNYM ODDZIALE
PSYCHIATRYCZNYM

§ 106

W przebiegu procesu udzielania świadczeń w Izbie przyjęć psychiatrycznej oraz Klinicznym Oddziale psychiatrycznym stosuje się odpowiednio regulacje zawarte w Dziale III, Rozdziale I, Części II niniejszego regulaminu, z uwzględnieniem różnic wynikających z Działu III, Rozdziału I, Części III niniejszego regulaminu.

§ 107

Do zadań Izby przyjęć psychiatrycznej należy udzielanie całodobowych świadczeń zdrowotnych zgodnie z wymogami określonym w przepisach dotyczących ochrony zdrowia psychicznego. Świadczenia powyższe obejmują w szczególności: diagnostykę, wstępne leczenie, niezbędne badania dodatkowe, diagnozę lekarską oraz opiekę pielęgniarską w niezbędnym zakresie.

§ 108

1. Kliniczny Oddział psychiatryczny jest oddziałem ogólnopsychiatrycznym, koedukacyjnym, pracującym według zasad psychiatrii środowiskowej.
2. Do zadań Klinicznego Oddziału psychiatrycznego należy między innymi:
 - 1) diagnostyka, leczenie i wczesna rehabilitacja osób z zaburzeniami psychicznymi w warunkach całodobowych;
 - 2) konsultacja psychiatryczna w pozostałych oddziałach i innych jednostkach Szpitala przez całą dobę;
 - 3) orzecznictwo psychiatryczne;
 - 4) prowadzenie szkoleń.

§ 109

W Klinicznym Oddziale psychiatrycznym mogą być leczeni pacjenci z zaburzeniami psychicznymi zwłaszcza psychotycznymi, w wieku powyżej 18 roku życia, wymagający postępowania w trybie całodobowym.



§ 110

Osoba ze skierowaniem do oddziału psychiatrycznego jest badana przez lekarza Izby przyjęć psychiatrycznej.

§ 111

O przyjęciu pacjenta do oddziału psychiatrycznego w związku ze skierowaniem postanawia lekarz Izby przyjęć psychiatrycznej lub inny lekarz wyznaczony przez ordynatora oddziału, po stwierdzeniu do przyjęcia.

§ 112

W nagłych przypadkach, w szczególności w przypadku braku możliwości uzyskania pomocy lekarskiej przed zgłoszeniem się do Szpitala, osoba z zaburzeniami psychicznymi może być przyjęta do oddziału psychiatrycznego, za jej pisemną zgodą, bez skierowania, po osobistym jej zbadaniu przez lekarza Izby przyjęć psychiatrycznej.

§ 113

Warunkiem przyjęcia do Klinicznego Oddziału psychiatrycznego jest świadoma zgoda pacjenta wyrażona na piśmie przy przyjęciu.

§ 114

1. Osoba, której dotychczasowe zachowanie wskazuje na to, że z powodu zaburzeń psychicznych zagraża bezpośrednio swojemu życiu albo życiu lub zdrowiu innych osób, a zachodzą wątpliwości, czy jest ona chora psychicznie, może być przyjęta do oddziału szpitalnego bez wymaganej zgody w celu wyjaśnienia tych wątpliwości.
2. Pobyt w oddziale, o którym mowa w ust. 1, nie może trwać dłużej niż 10 dni.

§ 115

1. Przyjęcie do Klinicznego Oddziału psychiatrycznego osoby chorej psychicznie lub upośledzonej umysłowo nie wyrażającej zgody lub niezdolnej do wyrażenia zgody w stosunku do przyjęcia do oddziału psychiatrycznego następuje z zachowaniem wszelkich procedur i zasad określonych w ustawie o ochronie zdrowia psychicznego.
2. Szczegółowe informacje dotyczące zasad i procedur określonych w ustawie o ochronie zdrowia psychicznego, związanych z przyjęciem pacjenta do szpitalnego oddziału psychiatrycznego i jego pobytem w oddziale zawiera regulamin wewnętrzny funkcjonowania oddziału psychiatrycznego.



§ 116

O przyjęciu do szpitala osoby o której mowa w § 113 i §114 postanawia lekarz Izby przyjęć psychiatrycznej lub inny wyznaczony przez ordynatora, zasięgając w miarę możliwości opinii drugiego lekarza psychiatry lub psychologa.

§ 117

Przyjęcie do oddziału psychiatrycznego osoby chorej psychicznie bez jej pisemnej zgody zgodnie z § 113 niniejszego regulaminu lub osoby z zaburzeniami psychicznymi na podstawie § 114 wymaga zatwierdzenia przez ordynatora oddziału w ciągu 48 godzin od chwili przyjęcia.

§ 118

Ordynator zawiadamia o wymienionym wyżej przyjęciu dyrektora Szpitala z zachowaniem wymaganych procedur, a Dyrektor Szpitala zawiadamia o powyższym sąd opiekuńczy miejsca siedziby szpitala w ciągu 72 godzin od chwili przyjęcia pacjenta.

§ 119

1. Pacjenci konsultowani psychiatrycznie w innych oddziałach Szpitala mogą być przeniesieni do Klinicznego Oddziału psychiatrycznego, jeśli ich stan psychiczny wymaga środków terapeutycznych o zabezpieczeń tylko tam dostępnych.
2. Przeniesienie następuje na podstawie wpisu konsultującego lekarza psychiatry do historii choroby pacjenta, po wyrażeniu przez niego ustnej zgody i po porozumieniu z lekarzem dyżurnym oddziału psychiatrycznego. W sprawie przyjęcia na oddział psychiatryczny pacjenta przenoszonego z innego oddziału lekarz psychiatra w miarę możliwości porozumiewa się z ordynatorem oddziału psychiatrycznego lub jego zastępcą.
3. Pacjenci konsultowani psychiatrycznie w oddziałach i innych komórkach organizacyjnych Szpitala mogą być również przyjęci na Kliniczny Oddział psychiatryczny po ich wypisaniu ze Szpitala na podstawie skierowania wystawionego na właściwym druku przez lekarza psychiatrę – konsultanta lub przez innego uprawnionego lekarza.



CZĘŚĆ IV WYPISYWANIE PACJENTÓW ZE SZPITALA

§ 120

1. Wypisywanie pacjenta ze Szpitala następuje:
 - 1) gdy stan zdrowia pacjenta nie wymaga dalszego udzielania świadczeń zdrowotnych w tym zakładzie leczniczym;
 - 2) na żądanie pacjenta lub jego przedstawiciela ustawowego;
 - 3) gdy pacjent w sposób rażący narusza porządek lub przebieg procesu udzielania świadczeń zdrowotnych, a nie zachodzi obawa, że odmowa lub zaprzestanie udzielania świadczeń zdrowotnych może spowodować bezpośrednio niebezpieczeństwo dla jego życia lub zdrowia albo życia i zdrowia innych osób.
2. Jeżeli przedstawiciel ustawowy pacjenta żąda jego wypisania, a stan zdrowia pacjenta wymaga dalszego udzielania świadczeń zdrowotnych, ordynator oddziału, jego zastępca lub lekarz dyżurny może odmówić wypisania do czasu wydania w tej sprawie orzeczenia przez sąd opiekuńczy, po uprzednim powiadomieniu sądu opiekuńczego o odmowie wypisania ze Szpitala i przyczynach odmowy.
3. Pacjent występujący o wypisanie ze Szpitala na własne życzenie jest informowany przez lekarza o możliwych następstwach zaprzestania udzielania świadczenia zdrowotnego.
4. Oświadczenie pacjenta o wypisaniu ze Szpitala na własne życzenie składane jest w formie pisemnej. W przypadku niemożności uzyskania takiego oświadczenia lekarz dokonuje odpowiedniego wpisu do dokumentacji medycznej pacjenta.

§ 121

1. Decyzja o wypisaniu pacjenta z oddziału podejmowana jest przez ordynatora oddziału lub jego zastępcę w porozumieniu z lekarzem prowadzącym z jednodniowym wyprzedzeniem.
2. W uzasadnionych przypadkach ordynator oddziału, biorąc pod uwagę stan zdrowia pacjenta, może zezwolić mu na opuszczenie Szpitala w tym samym dniu, w którym podjęto decyzję o wypisaniu pacjenta ze Szpitala.
3. W przypadkach, w których zachowanie trybu postępowania wynikającego z ust. 1 - 2 nie jest możliwe, co wynika z przyczyn, których nie można było przewidzieć, np. w sytuacji, w której pacjent został przyjęty na czas kolejno następujących po sobie dni wolnych i świątecznych, a względy medyczne nie przemawiają za pozostawieniem pacjenta w oddziale przez cały ten okres, decyzję o wypisaniu pacjenta może podjąć lekarz dyżurny wyłącznie po uzyskaniu zgody ordynatora oddziału lub jego zastępcy. Wydanie pacjentowi karty informacyjnej z leczenia szpitalnego może nastąpić wyłącznie po opatrzeniu jej podpisem ordynatora oddziału lub jego zastępcy/ lekarza koordynującego pracę SOR lub lekarza dyżurnego.

§ 122

Pacjent wypisany ze Szpitala otrzymuje:

- 1) kartę informacyjną leczenia szpitalnego zgodnie z obowiązującymi przepisami;



- 2) zaświadczenie lekarskie uprawniające do otrzymania świadczeń pieniężnych z ubezpieczenia społecznego, jeżeli pacjent jest do tych świadczeń uprawniony;
- 3) skierowanie na wykonanie zleconych przez lekarza określonych świadczeń zdrowotnych, o ile zachodzi konieczność wystawienia takiego skierowania;
- 4) inne dokumenty, do których pacjent ma prawo na podstawie odrębnych przepisów.

§ 123

Jeżeli przedstawiciel ustawowy lub opiekun faktyczny nie odbiera małoletniego pacjenta lub osoby niezdolnej do samodzielnej egzystencji ze Szpitala w wyznaczonym terminie, pracownik socjalny podejmuje czynności związane z ustaleniem prawa do bezpłatnych świadczeń oraz objęciem pomocą społeczną i zawiadamia o tym niezwłocznie organ gminy właściwej ze względu na miejsce zamieszkania pacjenta oraz organizuje na jej koszt przewiezienie pacjenta do miejsca zamieszkania.

§ 124

1. Pacjent, którego stan zdrowia nie wymaga dalszego udzielania stacjonarnych i całodobowych świadczeń zdrowotnych innych niż szpitalne, lub osoba, na której w stosunku do pacjenta ciąży ustawowy obowiązek alimentacyjny, ponoszą koszty pobytu pacjenta, począwszy od upływu terminu, o którym mowa w ust. 1 terminu określonego przez Dyrektora, niezależnie od uprawnień do bezpłatnych świadczeń zdrowotnych określonych w przepisach odrębnych.
2. Informacja o braku wskazań do dalszego leczenia szpitalnego, o którym mowa w ust.1 wpisywana jest do dokumentacji medycznej pacjenta.

§ 125

Przeniesienie pacjenta w ramach Szpitala z dotychczasowego oddziału na inny oddział następuje po uzgodnieniu przeniesienia przez lekarza prowadzącego lub lekarza dyżurnego z ordynatorem lub lekarzem dyżurnym oddziału, na który pacjent ma być przeniesiony.

§ 126

Przed dokonaniem czynności przeniesienia pacjenta należy dokonać zamknięcia dokumentacji medycznej dotyczącej pobytu pacjenta w oddziale w funkcjonującym w Szpitalu systemie elektronicznym oraz dokonać pozostałych czynności związanych z wypisem pacjenta.

§ 127

Wraz z przeniesieniem pacjenta należy dokonać jego wpisu do Księgi Głównej Oddziału, który przejmuje pacjenta.



§ 128

Za prawidłowe dokonanie czynności, o których mowa w § 126 i § 127 odpowiedzialność ponosi lekarz prowadzący lub lekarz dyżurny oddziału, z którego nastąpiło przeniesienie pacjenta.

§ 129

Dokonanie czynności, o których mowa w § 126 i § 127 lekarz prowadzący lub lekarz dyżurny może powierzyć pracownikowi Szpitala uprawnionemu do wykonywania wskazanych czynności zgodnie z posiadanym zakresem czynności oraz wymogami wynikającymi z ustawy o ochronie danych osobowych.

CZEŚĆ V

PRZYCHODNIA SPECJALISTYCZNA

§ 130

W przedsiębiorstwie Zespół Lecznictwa Ambulatoryjnego, w jednostce organizacyjnej Przychodnia Specjalistyczna, udzielane są specjalistyczne świadczenia zdrowotne w następujących dziedzinach medycyny:

- 1) diabetologia,
- 2) endokrynologia,
- 3) geriatryka,
- 4) kardiologia,
- 5) neurologia,
- 6) chirurgia ogólna,
- 7) chirurgia naczyniowa,
- 8) onkologia.

§ 131

1. Udzielanie w Przychodni Specjalistycznej świadczeń, o których mowa w § 130, dla pacjentów ubezpieczonych odbywa się na zasadach określonych przez Narodowy Fundusz Zdrowia.

2. Udzielanie w Przychodni Specjalistycznej świadczeń, o których mowa w § 130, dla pacjentów nieubezpieczonych i innych nieuprawnionych do świadczeń bezpłatnych odbywa się na podstawie skierowania lub bez skierowania za odpłatnością wynikającą z cennika.

§ 132

1. Ambulatoryjne specjalistyczne świadczenia zdrowotne wykonywane są w Przychodni Specjalistycznej w wyznaczonych terminach. Zapisy prowadzi Centrum Obsługi Pacjenta, w którym także prowadzone są listy oczekujących na świadczenia zdrowotne.
2. Podstawą zarejestrowania pacjenta jest przedstawienie skierowania osobiste lub telefoniczne, a w przypadku Przychodni Specjalistycznej także elektroniczne, zgłoszenie potrzeby uzyskania porady ambulatoryjnej.
3. Ambulatoryjne specjalistyczne świadczenia zdrowotne wykonywane są w najbliższym możliwym terminie.
4. Przychodnia Specjalistyczna zobowiązana jest udzielić specjalistycznego ambulatoryjnego świadczenia zdrowotnego w terminie wcześniejszym, niż wynikający z ust. 3 w przypadkach, w których:
 - 1) stan zdrowia pacjenta wymaga niezwłocznego udzielenia mu świadczenia zdrowotnego;
 - 2) wcześniejszy termin udzielenia świadczenia zdrowotnego został wskazany przez lekarza wystawiającego skierowanie bądź w skierowaniu lekarz kierujący zawarł adnotację „pilne”, chyba że lekarz Przychodni Specjalistycznej uzna, iż stan pacjenta nie wymaga udzielenia świadczenia w terminie wcześniejszym niż wskazany w ust. 3.
5. Pacjent może być zapisany na badanie w dniu przez siebie wskazanym lub innym niż wynikający z ust. 3 terminie, jeżeli ilość przypadających na dany dzień zapisów nie została wyczerpana.

§ 133

1. Świadczenia zdrowotne udzielane w poradniach specjalistycznych Przychodni Specjalistycznej, wykonywane są w terminach i godzinach ustalonych w harmonogramie określonym zarządzeniem Dyrektora Szpitala i podanym do wiadomości pacjentów.
2. Badania diagnostyczne zlecane pacjentom wykonywane są na podstawie skierowania wystawionego przez lekarza specjalistę.

§ 134

Dokumentacja medyczna pacjentów korzystających z ambulatoryjnych specjalistycznych świadczeń zdrowotnych przechowywana jest w Centrum Obsługi Pacjenta w sposób uniemożliwiający dostęp dla osób nieuprawnionych.

§ 135

1. Pacjenci korzystający ze świadczeń specjalistycznych wykonywanych w gabinetach lekarskich, zabiegowych i innych pomieszczeniach przeznaczonych do udzielania

- świadczeń zdrowotnych zobowiązani do pozostawiania okrycia wierzchniego w wyznaczonych miejscach.
2. Szpital Wolski nie ponosi odpowiedzialności za pieniądze i przedmioty wartościowe wnoszone na teren Szpitala Wolskiego przez pacjentów korzystających ze świadczeń ambulatoryjnych oraz osób im towarzyszących.

§ 136

Szczegółową organizację i porządek udzielania świadczeń zdrowotnych komórkach organizacyjnych Przychodni Specjalistycznej określają ich regulaminy oraz dokumenty wydane w oparciu o normę PN – EN ISO 9001 :2009.

CZEŚĆ VI OŚRODEK DIAGNOSTYKI MEDYCZNEJ

§ 137

W skład Ośrodka Diagnostyki Medycznej wchodzi:

- 1) Pracownia mammografii,
- 2) Pracownia endoskopii,
- 3) Zakład patomorfologii.

§ 138

1. Świadczenia zdrowotne w Pracowni mammografii udzielane są w godzinach pracy tejże Pracowni w trybie planowym opisanym w „Procesie realizacji usług medycznych w Pracowni mammografii” wprowadzonym właściwym zarządzeniem Dyrektora. Pacjenci kierowani na świadczenia zdrowotne z zakresu mammografii przyjmowani są według kolejności zgłoszeń.
2. Pracownia endoskopii funkcjonuje w trybie opisanym w „Instrukcji organizacji i zasad dyżuru endoskopowego w Pracowni endoskopii”, „Procedurze przyjęcia pacjenta do badania endoskopowego ze wskazań nagłych w Pracowni endoskopii” oraz „Procedurze przyjęcia pacjenta do badania endoskopowego planowego w pracowni endoskopii”.
3. Zakład patomorfologii funkcjonuje w trybie opisanym w „Regulaminie Zakładu patomorfologii” wprowadzonym właściwym zarządzeniem Dyrektora.
4. Dla pacjentów hospitalizowanych świadczenia zdrowotne z zakresu endoskopii przewodu pokarmowego lub patomorfologii – świadczenia śródoperacyjne i histopatologiczne – powinny być wykonane w terminie wynikającym ze zlecenia, bezpośrednio po przetransportowaniu pacjenta z oddziału w terminie ustalonym z lekarzem endoskopistą lub lekarzem patomorfologiem.
5. Zgłoszenie pacjentów hospitalizowanych odbywa się telefonicznie, elektronicznie lub przez przekazanie skierowania. W przypadku zgłoszenia telefonicznego skierowanie dostarczane jest najpóźniej przed wykonaniem świadczenia zdrowotnego.



6. Wyniki świadczeń zdrowotnych endoskopowych wydawane są w dniu wykonania badania; wyniki badania mammograficznego dostępne są w terminie do 7 dni od wykonania badania, wyniki badania histopatologicznego dostępne są nie później niż w ciągu 14 dni od wykonania badania.

§ 139

Świadczenia zdrowotne z zakresu diagnostyki laboratoryjnej i obrazowej, tj. tomografii komputerowej, ultrasonografii, w tym biopsji cienkoigłowych i badań dopplerowskich oraz radiologii klasycznej udzielane są w systemie całodobowym przez podmioty świadczące powyższe usługi w ramach outsourcingu, na podstawie umów zawartych w trybie art. 26 ustawy o działalności leczniczej na udzielanie zamówienia na wykonywanie świadczeń zdrowotnych w zakresie diagnostyki laboratoryjnej/ badań obrazowych.

§ 140

1. Zgłoszenie konieczności wykonania badania endoskopowego odbywa się poprzez dostarczenie do Pracowni endoskopii formularza, którego wzór określa Regulamin Pracowni endoskopii.
2. Pacjent wpisany jest w pierwszym możliwym terminie z wyjątkiem pacjentów z cukrzycą, zwłaszcza insulinozależną, których badanie planuje się na najwcześniejsze terminy poranne.
3. Lekarz kierujący na badanie endoskopowe zobowiązany jest do:
 - 1) czytelnego wypełnienia formularza o którym mowa w ust.1;
 - 2) udzielenia pacjentowi pełnej informacji dotyczącej rodzaju badania, sposobu jego przeprowadzenia oraz sposobu przygotowania pacjenta;
 - 3) uzyskania zgody pacjenta;
4. Badania planuje się z uwzględnieniem specyfiki badania i długości jego wykonania.

§ 141

1. Zakład patomorfologii udziela świadczeń zdrowotnych obejmujących badania autopsyjne, cytologiczne i histopatologiczne.
2. Wyniki badań odbierane są w godzinach funkcjonowania Zakładu patomorfologii.
3. Wynik badania sekcyjnego po dołączeniu go do historii choroby zmarłego pacjenta przesyłany jest na właściwy oddział/ Szpitalny Oddział Ratunkowy, gdzie nastąpił zgon pacjenta. Szczegółowy protokół sekcyjny wraz z kartą sekcyjną pozostaje do wglądu w Zakładzie patomorfologii.

§ 142

Komórki organizacyjne funkcjonujące w ramach Ośrodka Diagnostyki medycznej, wykonują świadczenia w godzinach 8.00 – 13.00, z zastrzeżeniem badań realizowanych w trybie całodobowym.

§ 143

Szczegółową organizację i porządek udzielania świadczeń zdrowotnych w komórkach organizacyjnych Ośrodka Diagnostyki Medycznej określają ich regulaminy oraz dokumenty wydane w oparciu o normę PN –EN ISO 9001 :2009.

CZEŚĆ VII ZAKŁAD REHABILITACJI LECZNICZEJ

§ 144

1. Rejestracja pacjentów do poradni rehabilitacyjnej specjalistycznych odbywa się w Centrum Obsługi Pacjenta, w którym prowadzona jest lista oczekujących na wykonanie świadczenia w tej poradni. Zapisy pacjentów na zabiegi z zakresu rehabilitacji i fizjoterapii oraz listę oczekujących na powyższe zabiegi prowadzi Zakład Rehabilitacji Leczniczej.
2. Świadczenia zdrowotne wykonywane w Zakładzie Rehabilitacji Leczniczej obejmują:
 - 1) zebranie wywiadu od pacjenta;
 - 2) zapoznanie się z dostarczoną dokumentacją medyczną;
 - 3) badanie przedmiotowe pacjenta;
 - 4) ocenę stanu zdrowia pacjenta ze szczególnym uwzględnieniem występujących przeciwwskazań do zabiegów fizjoterapeutycznych;
 - 5) zlecenie konsultacji lekarzy innych specjalności;
 - 6) zlecenie pacjentowi niezbędnego zaopatrzenia ortopedycznego;
 - 7) wykonywanie zabiegów z zakresu rehabilitacji i fizjoterapii.
3. W przypadku niezgłoszonej wcześniej trzykrotnej nieobecności na zaplanowanych zabiegach, pacjent może zostać skreślony z listy zabiegów.

§ 145

Szczegółową organizację i porządek udzielania świadczeń zdrowotnych w komórkach organizacyjnych Zakładu Rehabilitacji Leczniczej określają ich Regulaminy oraz dokumenty wydane w oparciu o normę PN – EN ISO 9001 :2009.

CZEŚĆ VIII WOLSKIE CENTRUM ZDROWIA PSYCHICZNEGO

§ 146

1. W skład Wolskiego Centrum Zdrowia Psychicznego wchodzi następujące jednostki organizacyjne: Wolskie Centrum Zdrowia Psychicznego – Część Szpitalna oraz Wolskie Centrum Zdrowia Psychicznego – Część Ambulatoryjna.

2. Celem działania Wolskiego Centrum Zdrowia Psychicznego jest wprowadzenie nowoczesnego, sprawdzonego modelu opieki psychiatrycznej, który:
 - 1) poprawia jakość leczenia psychiatrycznego - jego dostępność, ciągłość i skuteczność;
 - 2) ogranicza rozmiary i negatywne skutki hospitalizacji, a tym samym koszty opieki psychiatrycznej;
 - 3) uruchamia inicjatywy i zasoby społeczne lokalnej społeczności;
 - 4) przeciwdziała stygmatyzacji i wykluczeniu chorych psychicznie obywateli;
 - 5) zapewnia warunki do społecznej integracji osób z zaburzeniami psychicznymi.
3. Wolskie Centrum Zdrowia Psychicznego składa się z:
 - 1) zespołu ambulatoryjnego (Poradnia zdrowia psychicznego, Poradnia leczenia uzależnień i współuzależnień,) – zadania: porady lekarskie i psychologiczne, indywidualna i grupowa pomoc psychoterapeutyczna, czynności pielęgniarские, interwencje społeczne;
 - 2) zespołu środowiskowego (Zespół leczenia środowiskowego (domowego) – zadania: wizyty domowe, terapia indywidualna i grupowa, praca z rodziną, treningi umiejętności, budowanie sieci oparcia społecznego, zajęcia i turnusy rehabilitacyjne;
 - 3) zespołu dziennego (Oddział psychiatryczny dzienny), w którym wykonywane są ambulatoryjne świadczenia zdrowotne, – zadania: częściowa hospitalizacja w rozumieniu rozporządzenia Rady Ministrów z dnia 28 grudnia 2010 roku w sprawie Narodowego Programu Ochrony Zdrowia Psychicznego;
 - 4) zespołu szpitalnego (Izba przyjęć psychiatryczna, Kliniczny Oddział psychiatryczny), w którym realizowane są stacjonarne całodobowe świadczenia zdrowotne w zakresie opieki psychiatrycznej.
4. Izba przyjęć psychiatryczna, Kliniczny Oddział psychiatryczny, Oddział psychiatryczny dzienny, Poradnia zdrowia psychicznego, Poradnia leczenia uzależnień i współuzależnień oraz Zespół leczenia środowiskowego (domowego) tworzą system, którego zadaniem jest zapewnienie ciągłości opieki i leczenia psychiatrycznego adekwatnie do potrzeb pacjentów z zaburzeniami psychicznymi z obszaru objętego działalnością statutową Szpitala.
5. Wolskie Centrum Zdrowia Psychicznego dysponuje odrębnością organizacyjną, pozwalającą na planową realizację specyficznych zadań opieki psychiatrycznej.

§ 147

1. Rejestracja pacjentów korzystających ze świadczeń Wolskiego Centrum Zdrowia Psychicznego – Część Ambulatoryjna prowadzona są przez tę jednostkę organizacyjną. W przypadku nieobecności w pracy pracowników rejestracji Wolskiego centrum Zdrowia Psychicznego – Część Ambulatoryjna, rejestracja pacjentów (z wyjątkiem pacjentów Oddziału psychiatrycznego dziennego) prowadzona jest przez pracowników Centrum Obsługi pacjenta.
2. Za obsługę pacjentów Wolskiego Centrum Zdrowia Psychicznego – Część Ambulatoryjna, w tym za rejestrację i prowadzenie list oczekujących (z wyjątkiem Dziennego Oddziału psychiatrycznego) odpowiada osoba pełniąca funkcję Koordynatora rejestracji Wolskiego



Centrum Zdrowia Psychicznego – Część Ambulatoryjna, która podlega bezpośrednio Kierownikowi Wolskiego Centrum Zdrowia Psychicznego.

3. W przypadku, o którym mowa w drugim zdaniu ust.1 Koordynator rejestracji Wolskiego Centrum Zdrowia Psychicznego – Część Ambulatoryjna może być zastępowany przez wyznaczonego pracownika Centrum Obsługi Pacjenta.

4. Świadczenia zdrowotne wykonywane w Poradni zdrowia psychicznego oraz Poradni leczenia uzależnień i współuzależnień wykonywane są w terminach ustalonych w czasie rejestracji pacjenta.

5. Podstawą zarejestrowania pacjenta jest przedstawienie odpowiedniego skierowania osobiste lub telefoniczne. W przypadkach, o których mowa w przepisach o świadczeniach opieki zdrowotnej finansowanych ze środków publicznych pacjenci mogą być rejestrowani bez skierowania.

6. Świadczenia zdrowotne udzielane przez Wolskiego Centrum Zdrowia Psychicznego – Część Ambulatoryjna wykonywane są w najbliższym możliwym terminie. W terminie wcześniejszym świadczenia udzielane są w przypadkach, w których

- 1) stan zdrowia pacjenta wymaga niezwłocznego udzielenia mu świadczenia zdrowotnego;
 - 2) wcześniejszy termin udzielenia świadczenia zdrowotnego został wskazany przez lekarza wystawiającego skierowanie bądź w skierowaniu lekarz kierujący zawarł adnotację „pilne”, chyba że lekarz uzna, iż stan pacjenta nie wymaga udzielenia świadczenia w terminie wcześniejszym.
7. Pacjent może być zapisany na badanie w dniu przez siebie wskazanym lub innym niż wynikający z ust.6 terminie, jeżeli ilość przypadających na dany dzień zapisów nie została wyczerpana.

CZEŚĆ IX

ORGANIZACJA PROCESU UDZIELANIA ŚWIADCZEŃ ZDROWOTNYCH W PRZYPADKU POBIERANIA OPLAT

§ 148

1. Szpital Wolski udziela świadczeń zdrowotnych odpłatnie, nieodpłatnie lub za częściową odpłatnością.



2. Prawo do nieodpłatnych świadczeń mają pacjenci ubezpieczeni w ramach ubezpieczenia zdrowotnego oraz inni uprawnieni do bezpłatnych świadczeń na podstawie odrębnych przepisów.

3. Pacjent ubiegający się o udzielenie świadczenia opieki zdrowotnej jest obowiązany przedstawić:

1) kartę ubezpieczenia zdrowotnego – w przypadku ubezpieczonego;

2) decyzję wójta (burmistrza, prezydenta) gminy właściwej ze względu na miejsce zamieszkania świadczeniobiorcy, potwierdzającą to prawo – w przypadku pacjenta innego niż ubezpieczony.

4. Do czasu wydania ubezpieczonemu karty ubezpieczenia zdrowotnego dowodem ubezpieczenia zdrowotnego jest każdy dokument, który potwierdza uprawnienia do świadczenia opieki zdrowotnej, w szczególności dokument potwierdzający opłacanie składek na ubezpieczenie zdrowotne.

5. W przypadku emerytów i rencistów dokumentem potwierdzającym opłacanie składek na ubezpieczenie zdrowotne, jest dokument potwierdzający kwotę przekazanej emerytury lub renty, w tym w szczególności odcinek przekazu lub wyciąg.

6. W przypadku emerytów i rencistów dokumentem potwierdzającym fakt objęcia ubezpieczeniem zdrowotnym może być legitymacja emeryta (rencisty) wydawana na podstawie odrębnych przepisów.

7. Prawo do świadczeń opieki zdrowotnej może zostać potwierdzone na podstawie dokumentu elektronicznego, o którym mowa w art. 3 pkt 2 ustawy z dnia 17 lutego 2005 r. o informatyzacji działalności podmiotów realizujących zadania publiczne sporządzonego, na podstawie numeru PESEL, przez Fundusz dla świadczeniobiorcy lub niebędącej świadczeniodawcą osoby uprawnionej w rozumieniu art. 2 pkt 14 ustawy o refundacji i przesłanego za pomocą środków komunikacji elektronicznej w rozumieniu art. 2 pkt 5 ustawy z dnia 18 lipca 2002 r. o świadczeniu usług drogą elektroniczną z zapewnieniem integralności i poufności zawartych w nim danych oraz uwierzytelnieniem stron uprawnionych do przetwarzania tych danych.

8. Dokument, o którym mowa w ust. 7 zawiera imię, nazwisko oraz numer PESEL pacjenta, a także informację, według stanu na dzień sporządzenia dokumentu o prawie do świadczenia opieki zdrowotnej.

9. W przypadku niepotwierdzenia prawa do świadczeń opieki zdrowotnej w sposób określony w ust. 3 lub 7 pacjent po okazaniu dowodu osobistego, paszportu, prawa jazdy albo legitymacji szkolnej - w przypadku osób, które nie ukończyły 18 roku życia, może przedstawić inny dokument potwierdzający prawo do świadczeń opieki zdrowotnej, a jeśli takiego dokumentu nie posiada, złożyć pisemne oświadczenie o przysługującym mu prawie do świadczeń opieki zdrowotnej zgodnie ze wzorem określonym w odrębnych przepisach.

10. W przypadku osób małoletnich lub nieposiadających pełnej zdolności do czynności prawnych, oświadczenie, o którym mowa w ust. 9 składa przedstawiciel ustawowy albo opiekun prawny lub faktyczny.

11. W stanach nagłych lub w przypadku, gdy ze względu na stan zdrowia nie jest możliwe złożenie oświadczenia, o którym mowa w ust. 9, świadczenie opieki zdrowotnej zostaje udzielone pomimo braku potwierdzenia prawa do świadczenia opieki zdrowotnej w sposób



wyżej wskazany. W takim przypadku osoba, której udzielono świadczenia opieki zdrowotnej, jest obowiązana do przedstawienia dokumentu potwierdzającego prawo do świadczenia opieki zdrowotnej albo złożenia oświadczenia, o którym mowa w ust. 9, w terminie 14 dni od dnia rozpoczęcia udzielania świadczenia opieki zdrowotnej, a jeżeli świadczenie to jest udzielane w oddziale szpitalnym, w terminie 7 dni od dnia zakończenia udzielania świadczenia opieki zdrowotnej – pod rygorem obciążenia tej osoby kosztami udzielonych jej świadczeń.

12. Pacjenci nieuprawnieni do bezpłatnych świadczeń zdrowotnych zobowiązani są do ponoszenia opłat określonych w cenniku stanowiącym załącznik nr 2 do niniejszego Regulaminu.

13. Świadczenia udzielane pacjentom, o których mowa w ust. 12 udzielane są zgodnie z obowiązującymi w Szpitalu procedurami dotyczącymi zakwalifikowania do leczenia, o których mowa w dziale III niniejszego Regulaminu.

14. Udzielanie świadczeń pacjentom, o których mowa w ust. 12 odbywa się poza czasem przewidzianym na świadczenia zdrowotne wykonywane w ramach umowy z NFZ, z zastrzeżeniem art. 15 ustawy o działalności leczniczej.

ROZDZIAŁ II

UDOSTĘPNIENIE DOKUMENTACJI MEDYCZNEJ PACJENTA

§ 149

1. Szpital udostępnia dokumentację medyczną pacjentom, ich przedstawicielom ustawowym lub osobom przez nich upoważnionym oraz innym podmiotom uprawnionym do ich uzyskania zgodnie z przepisami określonymi w ustawie o prawach pacjenta i Rzeczniku Praw Pacjenta oraz ustawą o ochronie danych osobowych, na podstawie wniosku. Szczegółowe zasady dotyczące udostępniania dokumentacji medycznej zawiera odrębna procedura wprowadzona zarządzeniem Dyrektora Szpitala.
2. Po śmierci pacjenta dokumentacja medyczna jest udostępniana osobie upoważnionej przez pacjenta za życia lub osobie, która w chwili zgonu pacjenta była jego przedstawicielem ustawowym.
3. Decyzję o udostępnieniu dokumentacji medycznej podejmuje Dyrektor Szpitala, lub inna pisemnie upoważniona przez Dyrektora osoba uprawniona do wydania dokumentacji z zastrzeżeniem ust.3 niniejszego paragrafu.
4. Jeżeli dokumentacja medyczna jest niezbędna do zapewnienia dalszego leczenia, a zwłoka w jej wydaniu mogłaby narazić pacjenta na szkodę, decyzję o udostępnieniu dokumentacji zakładom opieki zdrowotnej lub lekarzowi może podjąć ordynator oddziału, jego zastępca, lekarz prowadzący lub inny lekarz sprawujący opiekę nad pacjentem.
5. Odmowa wydania dokumentacji wymaga podania przyczyny i zachowania formy pisemnej.

§ 150

1. Dokumentacja medyczna jest udostępniana:

- 1) do wglądu, w tym także do baz danych w zakresie ochrony zdrowia, w miejscu udzielania świadczeń zdrowotnych, z wyłączeniem medycznych czynności ratunkowych, albo w siedzibie podmiotu udzielającego świadczeń zdrowotnych, z zapewnieniem pacjentowi lub innym uprawnionym organom lub podmiotom możliwości sporządzenia notatek lub zdjęć;
 - 2) przez sporządzenie jej wyciągu, odpisu, kopii lub wydruku;
 - 3) przez wydanie oryginału za potwierdzeniem odbioru i z zastrzeżeniem zwrotu po wykorzystaniu, na żądanie organów władzy publicznej albo sądów powszechnych, a także w przypadku gdy zwłoka w wydaniu dokumentacji mogłaby spowodować zagrożenie życia lub zdrowia pacjenta;
 - 4) za pośrednictwem środków komunikacji elektronicznej;
 - 5) na informatycznym nośniku danych.
2. Zdjęcia rentgenowskie wykonane na kliszy, przechowywane przez podmiot udzielający świadczeń zdrowotnych, są udostępniane za potwierdzeniem odbioru i z zastrzeżeniem zwrotu po wykorzystaniu.
3. Dokumentacja medyczna prowadzona w postaci papierowej może być udostępniona przez sporządzenie kopii w formie odwzorowania cyfrowego (skanu) i przekazanie w sposób określony w ust. 1 pkt 4 i 5, na żądanie pacjenta lub innych uprawnionych organów lub podmiotów.
4. Udostępnienie dokumentacji następuje w trybie zapewniającym zachowanie poufności i ochrony danych osobowych.
5. Udostępnienie pacjentowi, jego przedstawicielowi ustawowemu lub osobie przez niego i poważniej dokumentacji medycznej zbiorczej następuje w sposób opisany powyżej poprzez wskazanie jedynie tych informacji, które dotyczą pacjenta objętego indywidualnym wnioskiem.
6. W przypadku wydania oryginałów dokumentacji w zakładzie należy pozostawić kopię lub pełny odpis wydanej dokumentacji. Przepis nie ma zastosowania w sytuacji, gdy zwłoka w wydaniu dokumentacji mogłaby narazić pacjenta na szkodę.
7. Szpital prowadzi wykaz udostępnionej dokumentacji medycznej zawierający dane, o których mowa w ustawie o prawach pacjenta i Rzeczniku Praw Pacjenta.

§ 151

1. Za udostępnienie dokumentacji medycznej Szpital pobiera opłaty, których wysokość określona jest w załączniku nr 3 do niniejszego Regulaminu.
2. Opłaty, o których mowa w niniejszym paragrafie, dokumentowane będą, stosownie do wniosku podmiotu uprawnionego do otrzymania wyciągu, odpisu lub kopii, dowodem wpłaty lub faktura.
3. Opłaty, o których mowa w ust. 1 mogą być zmieniane zgodnie z ustawą o działalności leczniczej.

ROZDZIAŁ III

WSPÓLDZIAŁANIE Z INNYMI PODMIOTAMI WYKONUJĄCYMI DZIAŁALNOŚĆ LECZNICZĄ

§ 152

W celu zapewnienia ciągłości leczenia pacjentom korzystającym ze świadczeń zdrowotnych udzielanych w oddziałach szpitalnych i innych jednostkach organizacyjnych Szpitala, Szpital współpracuje z podmiotami wykonującymi działalność leczniczą na zasadach określonych w zawieranych w ww. podmiotami umowach cywilnoprawnych.

§ 153

Zlecenie świadczeń zdrowotnych podmiotom wykonującym działalność leczniczą następuje po przeprowadzeniu konkursu na zasadach określonych w art. 26 ustawy o działalności leczniczej.

§ 154

1. Szpital świadczy usługi medyczne na rzecz innych podmiotów wykonujących działalność leczniczą na podstawie zawartych umów, określających rodzaj wykonywanych świadczeń zdrowotnych i usług z nimi związanych, sposób ich realizacji i zasady płatności.
2. Wykonywanie usług na rzecz innych podmiotów nie może zakłócać organizacji udzielania świadczeń przyjętego wobec pacjentów jednostek organizacyjnych Szpitala Wolskiego.
3. Usługi diagnostyki laboratoryjnej wykonywane są przez wyłoniony w drodze konkursu podmiot zewnętrzny.

§ 155

Zasady bieżącej współpracy pomiędzy Szpitalem Wolskim, a innymi podmiotami wykonującymi działalność leczniczą, dotyczące konieczności przeprowadzenia konsultacji, możliwości wykonania świadczenia w placówce wysokospecjalistycznej, konieczności wykonania badania diagnostycznego, itp., oparte są na zasadach określonych w ustawie o działalności leczniczej, ustawie o zawodzie lekarza oraz na procedurach wynikających z procedur wprowadzonych przez Narodowy Fundusz Zdrowia lub innych płatników zlecających realizację świadczeń zdrowotnych.

ROZDZIAŁ IV

ZASADY POSTĘPOWANIA W RAZIE ŚMIERCI PACJENTA

§ 156

1. O śmierci pacjenta przebywającego w Szpitalu Wolskim, zawiadamia lekarza prowadzącego lub lekarza dyżurnego:
 - a) pielęgniarka odpowiadająca za odcinek – w oddziale;
 - b) starsza pielęgniarka koordynator lub ratownik medyczny – koordynator – w Szpitalnym Oddziale Ratunkowym lub Izbie przyjęć psychiatrycznej,



chyba, że lekarz prowadzący lub dyżurny powyższą informację uzyskali podczas wykonywania czynności medycznych.

2. W przypadku gdy śmierć pacjenta przebywającego w Szpitalu nastąpiła w toku czynności wykonanych poza oddziałem, Szpitalnym Oddziałem Ratunkowym, lub Izbą przyjęć psychiatryczną zawiadomienia, o którym mowa w ust. 1, dokonuje pielęgniarka lub inny pracownik personelu medycznego komórki organizacyjnej, w której śmierć nastąpiła.

§ 157

1. Lekarz prowadzący lub lekarz dyżurny, o którym mowa w § 156 ust. 1, po przeprowadzeniu oględzin, stwierdza zgon i jego przyczynę oraz wystawia kartę zgonu zgodnie z obowiązującymi przepisami.
2. Pielęgniarka lub ratownik medyczny, o którym mowa w § 156 ust. 1, bądź uprawniony pracownik, kartę zgonu wystawioną przez lekarza niezwłocznie przekazuje do Sekcji Statystyki i Dokumentacji Medycznej za potwierdzeniem.

§ 158

Zwłoki osoby, która zmarła w Szpitalu, mogą być poddane sekcji, w szczególności, gdy zgon tej osoby nastąpi przed upływem 12 godzin od przyjęcia do Szpitala.

§ 159

1. Dokonanie lub zaniechanie sekcji zwłok zarządza Dyrektor Szpitala, a jeśli nie jest lekarzem Zastępca Dyrektora ds. Lecznictwa:
 - 1) z własnej inicjatywy po zasięgnięciu opinii ordynatora;
 - 2) na wniosek właściwego ordynatora.
2. Podczas nieobecności Dyrektora Szpitala decyzję o dokonaniu zaniechania sekcji zwłok podejmuje Zastępca Dyrektora ds. Lecznictwa, a podczas jego nieobecności wyznaczony ordynator.
3. Zwłoki osoby, która zmarła w Szpitalu nie są poddawane sekcji, jeżeli przedstawiciel ustawowy tej osoby wyraził sprzeciw lub za życia uczyniła to ta osoba, także w przypadku, o którym mowa w § 158, z zastrzeżeniem § 160.
4. O zaniechaniu sekcji zwłok z przyczyny określonej w ust. 3 sporządza się adnotację w dokumentacji medycznej i załącza sprzeciw, o którym mowa w ust.3.

§ 160

Postanowień § 159 nie stosuje się w przypadkach:

- 1) określonych w Kodeksie postępowania karnego i Kodeksie karnym wykonawczym oraz aktach wykonawczych wydanych na ich podstawie;
- 2) gdy przyczyny zgonu nie można ustalić w sposób jednoznaczny;



- 3) określonych w przepisach o zapobieganiu oraz zwalczaniu zakażeń i chorób zakaźnych u ludzi

§ 161

Właściwy lekarz, o którym mowa w § 156 ust.1 niezwłocznie zawiadamia o śmierci pacjenta wskazaną przez niego osobę lub instytucję, przedstawiciela ustawowego albo opiekuna faktycznego, a także w przypadku, o którym mowa w § 156 ust. 2.

§ 162

1. Fakt zawiadomienia, o którym mowa w § 161 utrwalany jest wpisem w książce raportów dokonany przez osobę informującą z godziną poinformowania, oraz nazwiskiem i imieniem osoby przyjmującej informację.
2. Karta zgonu wystawiona przez lekarza przekazywana jest przez sekretarkę medyczną z zakończoną historią choroby do Sekcji Statystyki i Dokumentacji Medycznej.
3. Osoby uprawnione do otrzymania karty zgonu odbierają ją bezpośrednio z Sekcji Statystyki i Dokumentacji Medycznej.
4. Po stwierdzeniu zgonu przez lekarza, pielęgniarka wypełnia kartę skierowania zwłok do chłodni oraz zakłada na przegub dłoni albo stopy osoby zmarłej identyfikator wykonany z tasiemki, płótna lub tworzywa sztucznego, po czym zwłoki wraz z tą kartą oraz identyfikatorem przewożone są do chłodni.
5. Szczegółowe zasady postępowania ze zwłokami określa „Instrukcja postępowania personelu po stwierdzeniu zgonu pacjenta w Szpitalu Wolskim”.

§ 163

Jeśli nie jest możliwe ustalenie tożsamości osoby zmarłej, w karcie skierowania do chłodni oraz na identyfikatorze, o którym mowa w § 162 ust. 4, dokonuje się oznaczenia „NN” z podaniem przyczyny i okoliczności uniemożliwiających ustalenie tożsamości.

§ 164

1. Zwłoki osoby zmarłej przewożone są do chłodni nie wcześniej niż po upływie dwóch godzin od czasu zgonu, wskazanego w dokumentacji medycznej.
2. W okresie pomiędzy stwierdzeniem zgonu, a przewiezieniem do chłodni, zwłoki osób zmarłych są przechowywane w specjalnie przeznaczonym do tego celu pomieszczeniu lub w innym chłodnym miejscu, z zachowaniem godności należnej zmarłym.
3. Zwłoki osoby zmarłej przechowywane w chłodni nie dłużej niż 72 godziny.
4. Zwłoki osoby zmarłej mogą być przechowywane w chłodni dłużej niż 72 godziny, jeżeli:
 - 1) nie mogą zostać wcześniej odebrane przez osoby uprawnione do pochowania osoby zmarłej, do których zalicza się: pozostałego małżonka, krewnych zstępnych, krewnych wstępnych, krewnych bocznych do 4 stopnia pokrewieństwa,

- powinowatych linii prostej do 1 stopnia oraz inne podmioty wymienione w art. 10 ust. 1 ustawy z dnia 31.01.1959 roku o cmentarzach i chowaniu zmarłych;
- 2) w związku ze zgonem zostało wszczęte dochodzenie albo śledztwo, a prokurator nie zezwolił na pochowanie zwłok;
 - 3) przemawiają za tym inne niż wymienione w pkt. 1 i 2 ważne przyczyny, na wniosek osoby uprawnionej do pochowania osoby zmarłej oraz po uzyskaniu zgody Zastępcy Dyrektora ds. Lecznictwa.
5. Za przechowanie zwłok po okresie dłuższym niż wskazane w ust. 3 i 4, Szpital pobiera opłaty w wysokości określonej w załączniku nr 4 do niniejszego Regulaminu.

§ 165

1. Właściwa pielęgniarka, o której mowa w § 156 ust. 1 lit. a i b dokonuje spisu rzeczy osoby zmarłej, które przekazuje następnie za pokwitowaniem osobie uprawnionej do pochowania zwłok.
2. Technik patomorfolog zobowiązany jest zwłoki osoby zmarłej umyć, ubrać i wydać osobie uprawnionej do ich pochowania w stanie zapewniającym zachowanie godności należnej osobie zmarłej.
3. Nadzór nad czynnościami, o których mowa w ust. 2 sprawuje Kierownik Zakładu patomorfologii.
4. Kompletna dokumentacja medyczna zmarłego pacjenta przekazywana jest przez oddział Szpitala, Izbę przyjęć psychiatryczną lub Szpitalny Oddział Ratunkowy do Sekcji Statystyki i Dokumentacji Medycznej.
5. W razie zgonu osoby, której tożsamości nie można ustalić, bądź zgonu, co do którego istnieje chociażby uzasadnione podejrzenie, że jego przyczyną było działanie noszące znamiona przestępstwa, nieszczęśliwego wypadku lub samobójstwa, lekarz niezwłocznie zawiadamia Zastępcę Dyrektora ds. Lecznictwa, a w razie jego nieobecności osobę go zastępującą. Fakt powiadomienia odnotowuje w dokumentacji medycznej. Zastępca Dyrektora ds. Lecznictwa niezwłocznie powiadamia policję lub prokuraturę.
6. W razie zgonu na chorobę zakaźną zastosowanie mają przepisy rozporządzenia Ministra Zdrowia z dnia 10 kwietnia 2012 r. w sprawie sposobu postępowania podmiotu leczniczego wykonującego działalność leczniczą w rodzaju stacjonarne i całodobowe świadczenia zdrowotne ze zwłokami pacjenta w przypadku śmierci pacjenta.

ROZDZIAŁ V

POSTĘPOWANIE W SPRAWACH SKARG

I WNIOSKÓW KIEROWANYCH DO SZPITALA

§ 166

1. Komórką organizacyjną Szpitala powołaną do przyjmowania skarg i wniosków w związku z udzielaniem świadczeń zdrowotnych kierowanych do Dyrektora jest Centrum Obsługi Pacjenta.



2. W sprawach niezwiązanych z udzielaniem świadczeń zdrowotnych skargi i wnioski kierowane do Dyrektora Szpitala przyjmuje Kancelaria Główna Szpitala.

§ 167

1. Skargi i wnioski dotyczące działalności Szpitala powinny być złożone na piśmie.
2. Osoby, które z powodu wieku, stanu zdrowia lub innych obiektywnych przyczyn nie mogą samodzielnie sporządzić skargi lub wniosku w formie pisemnej, mogą złożyć skargę lub wniosek ustnie Zastępcy Dyrektora ds. Lecznictwa, w Centrum Obsługi Pacjenta lub Kancelarii Głównej Szpitala.
3. W sytuacji określonej w ust. 2 upoważniony pracownik Centrum Obsługi Pacjenta lub Kancelarii Głównej sporządza notatkę dotyczącą treści złożonej skargi lub wniosku, odczytuje ją osobie składającej skargę lub wniosek oraz przedstawia jej do podpisu.

§ 168

1. Skargi oraz wnioski składane przez pacjentów lub inne osoby, których interes prawny został naruszony, podlegają rozpatrzeniu przez rozstrzygnięciu na zasadach określonych w przepisach kodeksu postępowania administracyjnego.
2. Odpowiedź na skargę lub wniosek powinna być udzielona w terminie 14 dni od daty złożenia przedmiotowego pisma, z zastrzeżeniem ust. 3.
3. W sprawach zawiłych lub w przypadkach wymagających podjęcia czynności wyjaśniających lub skierowania wystąpienia do innych jednostek lub instytucji odpowiedź na skargę lub wniosek powinna być udzielona w terminie 1 miesiąca od daty złożenia skargi lub wniosku. W wyjątkowych przypadkach, termin, o którym mowa wyżej, może być przesunięty na okres do 2 miesięcy.

§ 169

Ordynatorzy oraz kierownicy poszczególnych jednostek i komórek organizacyjnych Szpitala uprawnieni są do przyjmowania i załatwiania ustnych uwag i zastrzeżeń kierowanych do nich w sprawach dotyczących bieżącej działalności oddziału lub podległej im jednostki lub komórki organizacyjnej.

§ 170

W sprawach skarg i wniosków Zastępcy Dyrektora ds. Lecznictwa, upoważniony przez Dyrektora Szpitala, przyjmuje interesantów w dniach i godzinach wskazanych na tablicy ogłoszeń w sekretariacie Dyrekcji oraz w Centrum Obsługi Pacjenta.

ROZDZIAŁ VI

POSTANOWIENIA KOŃCOWE



§ 171

Szpital realizuje obowiązek informacyjny wynikający z ustawy o prawach pacjenta i Rzeczniku Praw Pacjenta poprzez zamieszczenie stosowanych komunikatów i informacji wprowadzonych zarządzeniem Dyrektora.

§ 172

1. Na terenie Szpitala obowiązuje całkowity zakaz palenia tytoniu, spożywania alkoholu oraz podawania i zażywania środków odurzających.
2. Zakaz podawania i używania środków odurzających nie dotyczy środków leczniczych ordynowanych przez lekarza w ramach postępowania medycznego.

§ 173

1. Osoby zatrudnione w Szpitalu Wolskim oraz pozostające w stosunku cywilnoprawnym są obowiązane nosić w widocznym miejscu identyfikator zawierający imię, nazwisko oraz funkcję tej osoby.
2. Szczegółowe zasady dotyczące powyższej kwestii określa właściwe zarządzenie Dyrektora.

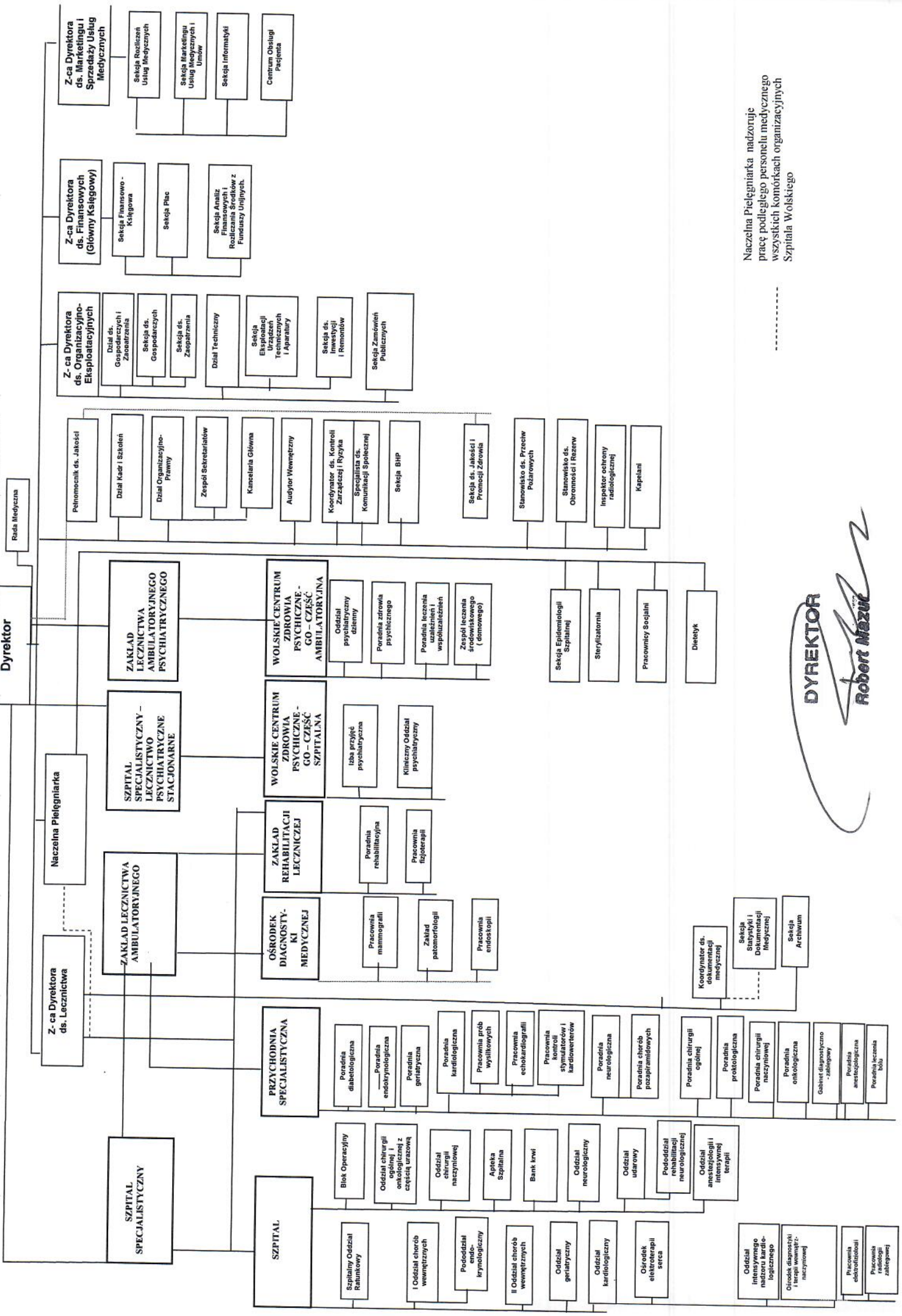
§ 174

Wprowadzenie Regulaminu Organizacyjnego następuje na podstawie zarządzenia Dyrektora Szpitalu po uzyskaniu opinii Rady Społecznej.

DYREKTOR

Robert Mazur

Schemat organizacyjny Szpitala Wolskiego – Załącznik nr 1 do Regulaminu Organizacyjnego - załącznik do zarządzenia Dyrektora nr 142/2017 z dnia 24 maja 2017r.



Naczelnia Pielęgniarska nadzoruje pracę podległego personelu medycznego wszystkich komórkach organizacyjnych Szpitala Wolskiego

DYREKTOR
Robert Mazur

Niniejszy cennik stanowi podstawę do pobierania opłat przez Szpital Wolski im. dr Anny Gostyńskiej SP ZOZ za usługi medyczne świadczone osobom nieuprawnionym do otrzymania bezpłatnych świadczeń zdrowotnych.

Ceny zawarte w niniejszym cenniku są cenami netto. Zwolnione z podatku VAT są usługi w zakresie opieki medycznej, służące profilaktyce, zachowaniu, ratowaniu, przywracaniu i poprawie zdrowia oraz dostawa towarów i świadczenie usług ściśle z tymi usługami związanych wykonywane przez podmioty lecznicze.

Usługi medyczne, których nie ma w cenniku wyceniane będą po kosztach rzeczywistych po zakończeniu udzielania świadczenia.

I. CENNIK OSOBODNI OPIEKI SZPITALNEJ*

L.p.	Rodzaj świadczeń	Cena
1	I Oddział Chorób Wewnętrznych z Pododdziałem Endokrynologicznym – cena osobodnia	352 zł
2	II Oddział Chorób Wewnętrznych – cena osobodnia	416 zł
3	Oddział Geriatryczny – cena osobodnia	357 zł
4	Oddział Kardiologiczny – cena osobodnia	557 zł
5	Oddział Neurologiczny – cena osobodnia	632 zł
6	Oddział Chirurgii Ogólnej i Onkologicznej z Częścią Urazową– cena osobodnia	596 zł
7	Oddział Chirurgii Naczyniowej – cena osobodnia	1377 zł
8	Kliniczny Oddział Psychiatryczny – cena osobodnia	277 zł
9	Oddział Psychiatryczny Dzienny	116 zł
10	Oddział Intensywnej Terapii – cena osobodnia	1867 zł

*Cena osobodnia nie zawiera zabiegów operacyjnych wykonywanych w Szpitalu w poszczególnych zakresach opisanych w Katalogu świadczeń szpitalnych i wyrobów medycznych używanych do zabiegów specjalistycznych oraz kosztów konsultacji i znieczuleń anestetycznych.



II. CENNIK ŚWIADCZEŃ SZPITALNEGO ODDZIAŁU RATUNKOWEGO /SOR/

L.p	Rodzaj świadczeń	Cena
1	Świadczenie kompleksowe w Szpitalnym Oddziale Ratunkowym zakończone wypisem*	284 zł

*Cena świadczenia nie obejmuje kosztów:

- **badan toksykologicznych**, które należy doliczyć zgodnie z cennikiem określonym w zawartej przez Szpital Wolski umowie na świadczenia zdrowotne w zakresie badań toksykologicznych dostępnym w Szpitalnym Oddziale Ratunkowym.
- **badan diagnostyki obrazowej**, które należy doliczyć zgodnie z cennikiem określonym w zawartej przez Szpital Wolski umowie na świadczenia zdrowotne w zakresie diagnostyki obrazowej dostępnym w Szpitalnym Oddziale Ratunkowym.
- **transportu zewnętrznego**, który należy doliczyć zgodnie z opłatą wynikającą z cennika usług transportowych realizowanych karetką Szpitala Wolskiego w przypadku skorzystania z usługi transportowej karetki szpitalnej lub zgodnie z opłatą wynikającą z dostępnego w Szpitalnym Oddziale Ratunkowym cennika usług transportowych określonych w umowie zawartej przez Szpital Wolski na świadczenie transportu sanitarnego realizowanego przez firmę zewnętrzną w przypadku skorzystania z usługi transportowej firmy zewnętrznej.
- **badan endoskopowych** (pozycje nr 4 i 5 z punktu V cennika).
- **procedur zabiegowych** (pozycje nr: 32, 33, 35, 37 i 38 z punktu VII cennika).
- **konsultacji specjalistycznych** wykonywanych pacjentom SOR poza Szpitalem Wolskim (m.in. w zakresie ginekologii, ortopedii, urologii i neurochirurgii), które należy doliczyć zgodnie z cennikami określonymi w zawartych przez Szpital Wolski umowach na świadczenie usług w zakresie konsultacji specjalistycznych.

III. CENNIK USŁUG TRANSPORTU SANITARNEGO REALIZOWANEGO KARETKĄ SZPITALA WOLSKIEGO*

L.p.	Rodzaj przewozu sanitarnego	Rodzaj usługi	Cena usługi
1	transport w granicach administracyjnych Warszawy	Przewóz bez sanitariusza	63,00 zł ^{**}
2		Przewóz z sanitariuszem	88,00 zł ^{**}
3	transport poza granicami administracyjnymi Warszawy	Przewóz bez sanitariusza	8 zł ^{**}
4		Przewóz z sanitariuszem	11,50 zł ^{**}

* Cennik dotyczy wyłącznie usługi wykonanej karetką Szpitala Wolskiego. W przypadku braku możliwości skorzystania z transportu karetką Szpitala Wolskiego, na życzenie pacjenta Szpital może zaproponować transport sanitarny realizowany przez firmę zewnętrzną za opłatą wynikającą z cennika usług transportowych określonych w podpisanej przez Szpital Wolski umowie na świadczenie transportu sanitarnego i uiszczoną bezpośrednio przewoźnikowi. Cennik usług transportowych realizowanych przez firmę zewnętrzną jest dostępny w SOR.

** Cena usługi stanowi cenę netto i będzie powiększona o odpowiednią stawkę podatku VAT w zależności od rodzaju przewozu.



IV. CENNIK PORADY SPECJALISTYCZNEJ*

Lp	Rodzaj świadczeń	Cena
1	Poradnia Endokrynologiczna	80 zł
2	Poradnia Diabetologiczna	80 zł
3	Poradnia Kardiologiczna	80 zł
4	Poradnia Neurologiczna	80 zł
5	Poradnia Chirurgii Ogólnej	80 zł
6	Poradnia Chirurgii Naczyniowej	80 zł
7	Poradnia Proktologiczna	80 zł
8	Poradnia Zdrowia Psychicznego i Leczenia Uzależnień	80 zł
9	Poradnia Onkologiczna	80 zł

*Cena porady specjalistycznej nie obejmuje kosztów świadczeń wymienionych w punktach: III, V, VI i VII cennika.

V. CENNIK USŁUG OŚRODKA DIAGNOSTYKI MEDYCZNEJ

CENNIK PRACOWNI MAMMOGRAFII

Lp	Kod świadczenia	Nazwa świadczenia	Cena
1	87.371	Mammografia jednej piersi	62 zł
2	87.372	Mammografia obu piersi	62 zł
3	87.373	Mammografia skriningowa obu piersi	62 zł



CENNIK PRACOWNI ENDOSKOPII

Lp	Nazwa świadczenia	Cena
1	Przezkórna (endoskopowa) gastrostomia [PEG]	1 031 zł
2	Gastroskopia diagnostyczna z testem ureazowym	175 zł
3	Gastroskopia diagnostyczna z pobraniem biopsji	261 zł
4	Gastroskopia diagnostyczna z tamowaniem krwawienia	287 zł
5	Gastroskopia diagnostyczna	141 zł
6	Gastroskopia diagnostyczna z pobraniem testu urazowego i biopsją	291 zł
7	Gastroskopia diagnostyczna z założeniem sondy dojelitowej	284 zł
8	Kolonoskopia	220 zł
9	Kolonoskopia z biopsją	356 zł
10	Kolonoskopia diagnostyczna z polipektomią prostą	372 zł
11	Kolonoskopia diagnostyczna z polipektomią złożoną	402 zł
12	Rektoskopia diagnostyczna	143 zł
13	Rektoskopia diagnostyczna z pobraniem biopsji	271 zł

CENNIK ZAKŁADU PATOMORFOLOGII

L.p.	Rodzaj świadczeń	Cena
1	Badanie histopatologiczne podstawowe - biopsja	27 zł
2	Badanie histochemiczne (MUCYKARMIN)	21 zł
3	Badanie histochemiczne (PAS)	21 zł
4	Badanie histochemiczne (Bł.alc+PAS)	21 zł
5	Biopsja aspiracyjna cienkoigłowa	28 zł
6	Cytologia płynów	28 zł
7	Cytologia ginekologiczna	27 zł



8	Autopsja, pobranie wycinków, napisanie protokołu	134 zł
9	Badanie histopatologiczne 1 wycinka - autopsja	27 zł
10	Badanie histopatologiczne (TAŚMA)	20 zł
11	INTRA - badanie śródoperacyjne	38 zł
12	Badanie histopatologiczne maksymalnie 20 wycinków z 10 narządów pobranych podczas badania sekcyjnego	142 zł
13	Badanie histopatologiczne podstawowe (maksymalnie 3 bloczki parafinowe)	28 zł

VI. CENNIK USŁUG PORADNI PROKTOLOGICZNEJ

Lp	Rodzaj świadczeń	Cena
1	Nacięcie ropnia okołoodbyтового	93 zł
2	Wycięcie polipowatej wyrośli odbytu	113 zł
3	Miejscowe wycięcie/ zniszczenie zmiany/ tkanki odbytu - inne	113 zł
4	Kauteryzacja hemoroidów	120 zł
5	Usunięcie zakrzepowych hemoroidów	93 zł
6	Usunięcie szwów z tułowia - inne	48 zł

VII. POZOSTAŁE ŚWIADCZENIA

L.p.	Rodzaj świadczeń	Cena
1	Elektroencefalogram /Poradnia Neurologiczna/	113 zł
2	Elektromiografia - 1 mięsień /Poradnia Neurologiczna/	188 zł
3	Próba ischemiczna /Poradnia Neurologiczna/	170 zł
4	Próba nużliwości /Poradnia Neurologiczna/	161 zł
5	Elektromiografia (2 mięśnie) /Poradnia Neurologiczna/	317 zł
6	Elektromiografia (3 mięśnie) /Poradnia Neurologiczna/	425 zł
7	Elektromiografia (4 mięśnie) /Poradnia Neurologiczna/	477 zł
8	Elektromiografia (5 mięśni) /Poradnia Neurologiczna/	639 zł

Załącznik Nr 2 do Regulaminu Organizacyjnego „Cennik dla pacjentów nieuprawnionych do bezpłatnych świadczeń zdrowotnych – Zarządzenie nr 142/2017 z dnia 24 maja 2017 roku

9	Elektromiografia (6 mięśni) /Poradnia Neurologiczna/	645 zł
10	ELEKTRONEUROGRAFIA – ocena przewodnictwa ruchowego (1 nerw) /Poradnia Neurologiczna/	126 zł
11	ELEKTRONEUROGRAFIA – ocena przewodnictwa ruchowego (2 nerwy) /Poradnia Neurologiczna/	161 zł
12	ELEKTRONEUROGRAFIA – ocena przewodnictwa ruchowego (3 nerwy) /Poradnia Neurologiczna/	221 zł
13	ELEKTRONEUROGRAFIA – ocena przewodnictwa ruchowego (4 nerwy) /Poradnia Neurologiczna/	268 zł
14	ELEKTRONEUROGRAFIA – ocena przewodnictwa ruchowego (5 nerwów) /Poradnia Neurologiczna/	328 zł
15	ELEKTRONEUROGRAFIA – ocena przewodnictwa ruchowego (6 nerwów) /Poradnia Neurologiczna/	388 zł
16	ELEKTRONEUROGRAFIA – ocena przewodnictwa ruchowego (7 nerwów) /Poradnia Neurologiczna/	448 zł
17	ELEKTRONEUROGRAFIA – ocena przewodnictwa ruchowego (8 nerwów) /Poradnia Neurologiczna/	507 zł
18	ELEKTRONEUROGRAFIA – ocena przewodnictwa czuciowego (1 nerw) /Poradnia Neurologiczna/	113 zł
19	ELEKTRONEUROGRAFIA – ocena przewodnictwa czuciowego (2 nerwy) /Poradnia Neurologiczna/	146 zł
20	ELEKTRONEUROGRAFIA – ocena przewodnictwa czuciowego (3 nerwy) /Poradnia Neurologiczna/	199 zł
21	ELEKTRONEUROGRAFIA – ocena przewodnictwa czuciowego (4 nerwy) /Poradnia Neurologiczna/	226 zł
22	ELEKTRONEUROGRAFIA – ocena przewodnictwa czuciowego (5 nerwów) /Poradnia Neurologiczna/	256 zł
23	ELEKTRONEUROGRAFIA – ocena przewodnictwa czuciowego (6 nerwów) /Poradnia Neurologiczna/	304 zł
24	ELEKTRONEUROGRAFIA – ocena przewodnictwa czuciowego (7 nerwów) /Poradnia Neurologiczna/	334 zł
25	ELEKTRONEUROGRAFIA – ocena przewodnictwa czuciowego (8 nerwów) /Poradnia Neurologiczna/	394 zł
26	Spirometria płuc /Przychodnia Specjalistyczna/	45 zł
27	Przeškórna igłowa biopsja piersi /Poradnia Onkologiczna/	87 zł
28	Radykalne wycięcie pojedynczej zmiany skóry /Poradnia Onkologiczna/	233 zł
29	Zmiana opatrunku czystego ”małego” – zdjęcie szwów /Poradnia Onkologiczna/	20 zł
30	Nacięcie ropnia około odbytowego /Poradnia Chirurgii Ogólnej/	118 zł
31	Nacięcie kaletki maziowej ręki /Poradnia Chirurgii Ogólnej/	69 zł
32	Nacięcie/ drenaż skóry/ tkanki podskórnej – inne /Poradnia Chirurgii Ogólnej/	56 zł
33	Usunięcie ciała obcego ze skóry i tkanki podskórnej /Poradnia Chirurgii Ogólnej/	116 zł
34	Biopsja skóry/tkanki podskórnej /Poradnia Chirurgii Ogólnej/	103 zł
35	Usunięcie paznokcia, łożyska paznokcia lub obróbka naskórkowego /Poradnia Chirurgii Ogólnej/	90 zł



Załącznik Nr 2 do Regulaminu Organizacyjnego „Cennik dla pacjentów nieuprawnionych do bezpłatnych świadczeń zdrowotnych – Zarządzenie nr 142/2017 z dnia 24 maja 2017 roku

36	Usunięcie zdewitalizowanej tkanki, martwicy lub wilgotnej tkanki martwiczej przez zdrapanie /Poradnia Chirurgii Ogólnej/	68 zł
37	Inne miejscowe wycięcie lub zniszczenie zmiany lub tkanki skórnej /Poradnia Chirurgii Ogólnej/	186 zł
38	Założenie opatrunku na ranę – inne /Poradnia Chirurgii Ogólnej/	72 zł
39	Zmiana opatrunku brudnego "małego" /Poradnia Chirurgii Ogólnej/	46 zł
40	Zmiana opatrunku czystego "dużego" - zdjęcie szwów /Poradnia Chirurgii Ogólnej/	47 zł
41	Zmiana opatrunku czystego "małego" - zdjęcie szwów /Poradnia Chirurgii Ogólnej/	35 zł
42	Usunięcie ciała obcego – inne /Poradnia Chirurgii Ogólnej/	97 zł
43	Założenie opatrunku na ranę - inne /Poradnia Chirurgii Naczyniowej/	48 zł
44	Zmiana opatrunku brudnego „małego” /Poradnia Chirurgii Naczyniowej	45 zł
45	Zmiana opatrunku czystego „dużego” – zdjęcie szwów /Poradnia Chirurgii Naczyniowej/	66 zł
46	Zmiana opatrunku czystego „małego” – zdjęcie szwów /Poradnia Chirurgii Naczyniowej/	25 zł
47	Elektrostymulacja serca i zapis /Poradnia Kardiologiczna/	407 zł
48	Elektrostymulacja serca z próbą farmakologiczną /Poradnia Kardiologiczna/	486 zł
49	Elektrostymulacja serca z lekiem antyarytmicznym /Poradnia Kardiologiczna	462 zł
50	Echokardiografia /Poradnia Kardiologiczna/	74 zł
51	Echokardiografia przezprzetykowa /Poradnia Kardiologiczna/	232 zł
52	Echokardiografia obciążeniowa /Poradnia Kardiologiczna/	188 zł
53	Badanie wysiłkowe serca na bieżni ruchomej /Poradnia Kardiologiczna/	71 zł
54	Kontrola funkcji stymulatora serca – inne /Poradnia Kardiologiczna/	60 zł
55	Kontrola funkcji kardiowertera /Poradnia kardiologiczna/	101 zł
56	Ambulatoryjne monitorowanie ciśnienia tętniczego krwi przy pomocy urządzeń analogowych (typu Holter) /Poradnia Kardiologiczna/	66 zł
57	Ambulatoryjne monitorowanie czynności serca przy pomocy urządzeń analogowych (typu Holter) /Poradnia Kardiologiczna/	109 zł
58	Elektrokardiogram z 12 lub więcej odprowadzeniami (EKG bez opisu) /Poradnia Kardiologiczna/	16 zł
59	Elektrokardiogram z 12 lub więcej odprowadzeniami (EKG z opisem) /Poradnia Kardiologiczna/	29 zł
60	Pionizacja i nauka poruszania się /Poradnia Kardiologiczna/	269 zł
61	Usunięcie szwów z tułowia – inne /Poradnia Kardiologiczna/	43 zł

Załącznik nr 3 do Regulaminu Organizacyjnego Szpitala Wolskiego - "Wysokość opłat za udostępnienie dokumentacji medycznej" – Zarządzenie Dyrektora nr 142/2017 z dnia 24 maja 2017 roku

lp	Zakres	Wysokość opłaty
1.	Sporządzenie wyciągu lub odpisu dokumentacji medycznej	8,43 zł brutto za każdą stronę
2.	Sporządzenie kopii dokumentacji medycznej	0,29 zł brutto za każdą stronę
3.	Sporządzenie wyciągu lub odpisu dokumentacji medycznej wraz z potwierdzeniem za zgodność z oryginałem przez upoważnionego pracownika	8,97 zł brutto za każdą stronę
4.	Sporządzenie kopii dokumentacji medycznej wraz z potwierdzeniem za zgodność z oryginałem przez upoważnionego pracownika	0,83 zł brutto za każdą stronę
5.	Udostępnienie dokumentacji medycznej na elektronicznym nośniku danych	1,68 zł brutto
6.	Udzielenie informacji lub udzielenie opinii o stanie zdrowia pacjenta w odpowiedzi na wniosek złożony w trybie art. 38 ust. 1 ustawy z dnia 11 września 2015r. o działalności ubezpieczeniowej i reasekuracyjnej.	131,61 zł. brutto

W przypadku wysyłki oryginału, kopii, odpisu lub wyciągu dokumentacji drogą pocztową, wnioskodawca obowiązany jest do pokrycia kosztów wysyłki.

DYREKTOR

Robert Mazur

Załącznik nr 4 do Regulaminu Organizacyjnego Szpitala Wolskiego – Wysokość opłat za przechowywanie zwłok po upływie 72 godzin – Zarządzenie Dyrektora nr 142/2017 z dnia 24 maja 2017 roku

WYSOKOŚĆ OPŁAT ZA PRZECHOWYWANIE ZWŁOK PO UPŁYWIE 72 GODZIN

Opłata pobierana przez Szpital za każdą rozpoczętą kolejną dobę przechowywania zwłok po upływie 72 godzin od momentu przekazania zwłok do chłodni wynosi **25,00 zł netto** (stawka VAT-u zgodnie z ustawą z dnia 11 marca 2004 roku o podatku od towaru i usług).

DYREKTOR



Robert Mazur

Zasady realizowania w Szpitalu Wolskim prawa pacjenta do dodatkowej opieki pielęgnacyjnej

Podstawa prawna

§ 1

1. Ustawa z dnia 6 listopada 2008 r. o prawach pacjenta i Rzeczniku Praw Pacjenta (Dz. U. z 2016 r. poz. 186 ze zm.)
2. Art. 12 ust.1 i art. 23 ustawy z dnia 15 lipca 2011 r. o zawodach pielęgniarki i położnej (Dz. U. z 2016 r. poz.1251 ze zm.)

Postanowienia ogólne

§ 2

1. Każdy pacjent ma prawo do korzystania w Szpitalu Wolskim z dodatkowej opieki pielęgnacyjnej.
2. Przez dodatkową opiekę pielęgnacyjną rozumie się opiekę, która nie polega na udzielaniu świadczeń zdrowotnych.
3. Uprawnienie do korzystania z dodatkowej opieki nie podlega ograniczeniom czasowym, to znaczy, że może być realizowane w każdym czasie, niezależnie od pory dnia i nocy.
4. Dodatkowa opieka pielęgnacyjna może być realizowana przez osobę wskazaną przez pacjenta, osobę bliską lub opiekuna prawnego pacjenta.
5. Przez osobę bliską rozumie się – małżonka, krewnego lub powinowatego do drugiego stopnia w linii prostej, przedstawiciela ustawowego, osobę pozostającą we wspólnym pożyciu lub osobę wskazaną przez pacjenta.

Dodatkowa opieka pielęgnacyjna realizowana przez pielęgniarki

§ 3

Pacjent, osoba bliska lub opiekun prawny pacjenta, w celu sprawowania dodatkowej opieki pielęgnacyjnej nad pacjentem, może wskazać pielęgniarkę, z którą zawarł umowę o opiekę, w tym również pielęgniarkę zatrudnioną w Szpitalu Wolskim.



§ 4

1. Pielęgniarka, która zawarła z pacjentem, osobą bliską lub opiekunem prawnym pacjenta umowę na wykonywanie dodatkowej opieki pielęgnacyjnej na rzecz pacjenta Szpitala Wolskiego jest zobowiązana pisemnie, najpóźniej w dniu podjęcia opieki, zawiadomić o tym fakcie Naczelną Pielęgniarkę. Wzór zawiadomienia stanowi załącznik nr 1 do niniejszych zasad.
2. W przypadku, gdy nie jest możliwe zawiadomienie Naczelnej Pielęgniarki, pisemna informacja o realizacji dodatkowej opieki pielęgnacyjnej jest składana pielęgniarce – koordynatorowi w Oddziale, w którym dodatkowa opieka pielęgnacyjna ma być realizowana, a następnie w najbliższym możliwym terminie zawiadomienie to jest przekazywane przez Pielęgniarkę Oddziałową Oddziału, w którym realizowana była dodatkowa opieka pielęgnacyjna do Naczelnej Pielęgniarki.

§ 5

1. Zaleca się, aby pielęgniarka lub inna osoba sprawująca w Szpitalu Wolskim dodatkową opiekę pielęgnacyjną informowała pielęgniarkę danego oddziału o każdorazowym zakończeniu sprawowania dodatkowej opieki pielęgnacyjnej.
2. Wykonywanie dodatkowej opieki pielęgnacyjnej przez pielęgniarkę, nie zwalnia jej z obowiązku, o którym mowa w art. 12 ust. 1 Ustawy z dnia 15 lipca 2011 r. o zawodach pielęgniarki i położnej (Dz. U. z 2016 r. poz. 1251 ze zm.)

Dodatkowe zasady dotyczące pielęgniarek zatrudnionych w Szpitalu Wolskim

§ 6

1. W przypadku pielęgniarek zatrudnionych w Szpitalu Wolskim zastrzega się, iż nie jest możliwe realizowanie dodatkowej opieki pielęgnacyjnej w godzinach pracy, jak również bezpośrednio przed rozpoczęciem pracy zgodnie z harmonogramem obowiązującym pielęgniarkę na podstawie umowy o pracę zawartej ze Szpitale Wolskim.
2. Przerwa pomiędzy godziną zakończenia realizacji dodatkowej opieki pielęgnacyjnej w Szpitalu Wolskim, a rozpoczęciem wykonywania pracy zgodnie z harmonogramem nie może być krótsza niż 11 godzin.
3. Za przestrzeganie postanowień ust. 1 i 2 odpowiada Pielęgniarka Oddziałowa Oddziału, w którym realizowana jest dodatkowa opieka pielęgnacyjna.
4. Nadzór nad przestrzeganiem postanowień ust. 1 – 3 zapewnia Naczelna Pielęgniarka.



Załącznik nr 5 do Regulaminu Organizacyjnego Szpitala Wolskiego – Zasady realizowania w Szpitalu Wolskim prawa pacjenta do dodatkowej opieki pielęgnacyjnej – Zarządzenie Dyrektora nr 142/2017 z dnia 24 maja 2017 roku

Załącznik do praw pacjenta do dodatkowej opieki pielęgnacyjnej.

Załącznik do praw pacjenta do dodatkowej opieki pielęgnacyjnej.

Warszawa, dnia

Imię i nazwisko

adres zamieszkania

Naczelną Pielęgniarką

Szpital Wolski

ul. Kasprzaka 17

01 – 211 Warszawa

Zawiadomienie

Niniejszym zawiadamiam, że na podstawie umowy zawartej w dniu

z pacjentem/ osobą bliską/ opiekunem prawnym pacjenta będę realizować dodatkową opiekę pielęgnacyjną na rzecz Pana/Pani

pacjenta/ki OddziałuSzpitala Wolskiego.

Dodatkową opiekę pielęgnacyjną realizować będę w terminach:

od dnia od godz.do dnia..... do godz.....

od dnia od godz.do dnia..... do godz.....

od dnia od godz.do dnia..... do godz.....

od dnia od godz.do dnia..... do godz.....

Jednocześnie zobowiązuję się, iż czynności realizowane przeze mnie w ramach powyższej umowy **nie obejmują udzielania świadczeń zdrowotnych** w rozumieniu ustawy o świadczeniach zdrowotnych finansowanych ze środków publicznych.

podpis pielęgniarki

DYREKTOR

Robert Maziński